

# **Índice de Vendas do Comércio - IVC**

**Índice de Vendas do Varejo - IVV**

**Índice de Vendas do Atacado - IVA**

**Agosto de 2009**

## **Rio Grande do Sul**

O comércio do Rio Grande do Sul manteve-se, no mês de agosto de 2009, estável (0,1%) no seu volume de vendas, considerando-se como período de comparação o mesmo mês de 2008 (Tabela 1). O comércio varejista teve uma queda de 4,1%, com a maior elevação ocorrendo no setor de artigos farmacêuticos, médico, ortopédicos, perfumaria e cosméticos (3,2%), e a maior queda, nas vendas de livros, jornais, revistas e papelaria (-21,1%). O comércio atacadista revelou um acréscimo de 4,6%. O setor com maior variação positiva (matérias-primas agropecuárias) demonstrou uma taxa de 38,5%, e a maior queda foi registrada no setor máquinas, aparelhos e equipamentos (-10,5%).

No acumulado do ano (período jan.-ago./09), houve um decréscimo de 2,5% no volume de vendas do comércio do Rio Grande do Sul, em comparação com igual período do ano anterior. O comércio varejista obteve uma queda de 4,6%, com o maior acréscimo ocorrendo no setor de combustíveis e lubrificantes (3,6%), e a maior variação negativa, nas vendas do setor de livros, jornais, revistas e papelaria (-16,5%). O comércio atacadista apresentou uma queda de 0,4%. O setor com maior elevação (matérias-primas agropecuárias) teve uma taxa de 16,3%, e a maior queda ocorreu no setor material de construção, madeira, ferragens e ferramentas (-17,5%).

## **Região Metropolitana de Porto Alegre**

O volume de vendas do comércio da Região Metropolitana de Porto Alegre revelou, no mês de agosto de 2009, um decréscimo de 2,4%, frente ao mesmo mês do ano anterior (Tabela 2). O comércio varejista demonstrou uma variação negativa de 5,2%, com a menor queda ocorrendo em artigos farmacêuticos, médico, ortopédicos, perfumaria e cosméticos (3,4%), e a maior queda, nas vendas do setor de livros, jornais, revistas e papelaria (-23,6%). O comércio atacadista obteve uma queda de 0,2%. O setor com maior acréscimo (matérias-primas agropecuárias) apresentou uma taxa de 34,6%, e a maior variação negativa foi registrada em máquinas, aparelhos e equipamentos (-14,1%).

No acumulado do ano (período jan.-ago./09), houve uma queda de 4,6% no volume de vendas do comércio da Região Metropolitana de Porto Alegre, em comparação com igual período do ano anterior. O comércio varejista registrou um decréscimo de 6,6%, com o maior aumento sendo verificado em combustíveis e lubrificantes (1,0%), e o maior decréscimo, nas vendas do setor de livros, jornais, revistas e papelaria (-17,0%). O comércio atacadista apresentou uma variação negativa de 3,0%. O setor com maior variação positiva (matérias-primas agropecuárias) teve uma taxa de 36,2%, e o maior decréscimo aconteceu em material de construção, madeira, ferragens e ferramentas (-16,2%).

### **Região Não Metropolitana de Porto Alegre**

O volume de vendas do comércio da Região Não Metropolitana de Porto Alegre apresentou, no mês de agosto de 2009, um aumento de 2,8% no seu volume de vendas, considerando-se como período de comparação o mesmo mês de 2008 (Tabela 3). O comércio varejista teve um decréscimo de 3,2%, com a maior variação positiva ocorrendo no setor de artigos farmacêuticos, médico, ortopédicos, perfumaria e cosméticos (3,1%), e a maior queda, nas vendas do setor de outros artigos de uso pessoal e doméstico (-19,5%). O comércio atacadista revelou uma elevação de 11,9%. O setor com maior aumento (matérias-primas agropecuárias) apresentou uma taxa de 39,3%, e o maior decréscimo foi verificado em artigos de usos pessoal e doméstico (-9,0%).

No acumulado do ano (período jan.-ago./09), houve uma variação negativa de 0,3% no volume de vendas do comércio da Região Não Metropolitana de Porto Alegre, em comparação com igual período do ano anterior. O comércio varejista obteve uma queda de 3,0%, com a maior elevação verificando-se no setor de combustíveis e lubrificantes (4,7%), e a maior queda, nas vendas do setor de outros artigos de uso pessoal e doméstico (-17,8%). O comércio atacadista teve um acréscimo de 3,2%. O setor com maior variação positiva (veículos, motocicletas, partes, peças e acessórios) apresentou uma taxa de 18,9%, e a maior queda foi registrada em material de construção, madeira, ferragens e ferramentas (-18,8%).

### **Municípios selecionados**

Com relação às vendas do comércio no mês de agosto de 2009, frente ao mesmo mês do ano anterior (Tabela 4), o Município de Pelotas obteve a maior variação positiva (6,1%). A maior variação negativa ocorreu em Caxias do Sul (-7,3%). No comércio varejista, a única alta nas vendas foi verificada no Município de Passo Fundo (5,3%), e a maior queda ocorreu em Canoas (-12,4%). No comércio atacadista, o maior crescimento deu-se no Município de Pelotas (16,9%), e o maior decréscimo, no de Novo Hamburgo (-4,5%).

No acumulado do ano até agosto, as vendas do comércio tiveram a maior elevação em Pelotas (1,7%), enquanto a maior queda ocorreu em Novo Hamburgo (-10,7%). No comércio varejista, a única alta nas vendas aconteceu no Município de Passo Fundo (1,1%), e a maior redução ocorreu em Caxias do Sul (-9,9%). No comércio atacadista, o maior crescimento deu-se no Município de Pelotas (7,8%), e o maior decréscimo foi registrado no Município de Novo Hamburgo (-15,0%).

Tabela 1

Rio Grande do Sul – Variação de volume de vendas no comércio  
segundo grupos de atividade — 2009 (%)

ATIVIDADES	MÊS/MÊS			MENSAL			ACUM.ANO			ACUM.12 MESES		
	jun	jul	ago	jun	jul	ago	jun	jul	ago	jun	jul	ago
<b>Comércio</b>	-2,0	2,1	-1,6	-1,5	-2,1	0,1	-3,0	-2,9	-2,5	-0,9	-1,6	-1,3
<b>Comércio Varejista</b>	-0,8	2,3	-0,4	-3,1	-4,5	-4,1	-4,7	-4,6	-4,6	-1,5	-2,5	-2,8
1 - C.V. de Produtos Alimentícios, Bebidas e Fumo	-3,7	6,8	2,2	1,4	1,6	0,3	-1,6	-1,2	-1,0	-1,5	-1,4	-1,4
1.1 - C.V. de Produtos Alimentícios - Hipermercados e Supermercados	-3,7	6,7	2,2	1,3	1,7	0,2	-1,8	-1,3	-1,1	-1,7	-1,6	-1,6
2 - C.V. de Combustíveis e Lubrificantes	-1,6	0,3	-3,5	6,2	3,3	-1,5	4,5	4,3	3,6	6,6	5,9	5,2
3 - C.V. de Veículos, Motocicletas, Partes, Peças e Acessórios	8,2	-2,5	-0,5	-1,8	-9,6	-0,7	-4,8	-5,5	-4,9	-0,5	-2,7	-2,5
4 - C.V. de Materiais de Construção	-2,9	6,2	-0,3	-12,5	-16,4	-11,5	-13,8	-14,2	-13,9	-7,3	-9,3	-9,9
5 - C.V. de Tecidos, Vestuário e Calçados	0,4	-9,1	-7,5	-6,3	-0,3	-8,3	-13,4	-11,5	-11,1	-11,2	-10,5	-10,6
6 - C.V. de Móveis e Eletrodomésticos	-5,9	4,2	0,1	-8,1	-7,1	-8,3	-5,5	-5,7	-6,1	0,4	-1,4	-2,8
7 - C.V. de Artigos Farmacêuticos, Médico, Ortopédicos, Perfumaria e Cosméticos	2,0	11,4	-7,3	2,1	6,6	3,2	-0,2	0,9	1,2	0,8	1,1	1,6
8 - C.V. de Equipamentos e Material para Escritório, Informática e Comunicação	2,7	3,2	-2,3	-5,3	-5,1	-7,7	-3,6	-3,8	-4,4	6,6	4,0	2,1
9 - C.V. de Livros, Jornais, Revistas e Papelaria	-5,8	5,4	3,2	-18,2	-19,5	-21,1	-15,3	-15,9	-16,5	-7,0	-9,0	-10,5
10 - C.V. de Outros Artigos de Uso Pessoal e Doméstico	-2,0	-0,1	5,1	-16,9	-17,7	-15,1	-14,8	-15,2	-15,2	-7,6	-9,6	-10,4
<b>Comércio Atacadista</b>	-3,1	1,9	-2,7	0,0	0,3	4,6	-1,3	-1,1	-0,4	-0,2	-0,8	0,4
11 - C.A. de Produtos Alimentícios, Bebidas e Fumo	-1,4	4,7	0,0	3,2	-1,7	3,4	1,4	1,0	1,3	2,2	1,5	2,3
12 - C.A. de Combustíveis	-0,8	5,2	-2,2	-8,4	-2,8	-2,5	-6,2	-5,7	-5,3	-1,5	-2,2	-2,0
13 - C.A. de Veículos, Motocicletas, Partes, Peças e Acessórios	3,5	6,0	-5,2	16,3	9,4	15,4	13,5	12,8	13,1	14,7	12,8	13,4
14 - C.A. de Material de Construção, Madeira, Ferragens e Ferramentas	6,3	6,1	-3,3	-12,5	-14,1	-7,7	-19,7	-18,8	-17,5	-11,6	-13,6	-13,7
15 - C.A. de Artigos de Usos Pessoal e Doméstico	-0,4	6,3	-5,7	-7,0	-5,3	-8,5	-6,2	-6,0	-6,3	0,2	-1,5	-2,5
16 - C.A. de Produtos Intermediários Industriais	9,0	6,0	6,5	-5,2	-4,9	4,5	-16,4	-14,7	-12,3	-19,0	-18,7	-16,3
17 - C.A. de Máquinas, Aparelhos e Equipamentos	5,3	6,7	4,0	-16,4	-12,4	-10,5	-11,4	-11,6	-11,4	1,3	-1,9	-4,0
18 - C.A. de Matérias-primas Agropecuárias	-15,0	-10,9	-9,1	16,8	17,1	38,5	13,4	13,9	16,3	4,2	5,2	11,3
19 - C.A. de Mercadorias em Geral (Outros)	5,5	1,9	1,4	2,8	-2,0	1,4	-3,7	-3,4	-2,8	-0,7	-1,3	-0,9

Fonte: IVC-RS - Convênio FEE e FECOMÉRCIO-RS.

Nota: O IVC-RS é elaborado pela FEE utilizando os dados brutos oriundos da Secretaria da Fazenda do Rio Grande do Sul.

Tabela 2

Região Metropolitana de Porto Alegre – Variação de volume de vendas no comércio  
segundo grupos de atividade — 2009 (%)

ATIVIDADES	MÊS/MÊS			MENSAL			ACUM.ANO			ACUM.12 MESES		
	jun	jul	ago	jun	jul	ago	jun	jul	ago	jun	jul	ago
<b>Comércio</b>	0,1	4,9	-1,8	-3,7	-2,8	-2,4	-5,2	-4,9	-4,6	-2,1	-2,7	-2,6
<b>Comércio Varejista</b>	0,1	3,5	-0,7	-5,3	-5,2	-5,2	-7,0	-6,8	-6,6	-4,2	-4,8	-5,0
1 - C.V. de Produtos Alimentícios, Bebidas e Fumo	-2,5	6,5	1,1	0,5	1,6	-1,1	-3,4	-2,6	-2,4	-3,8	-3,4	-3,2
1.1 - C.V. de Produtos Alimentícios - Hipermercados e Supermercados	-2,4	6,4	1,1	0,6	1,8	-1,0	-3,4	-2,6	-2,4	-3,9	-3,5	-3,2
2 - C.V. de Combustíveis e Lubrificantes	-1,7	3,0	-2,3	1,7	2,9	-2,1	1,2	1,5	1,0	3,8	3,5	3,0
3 - C.V. de Veículos, Motocicletas, Partes, Peças e Acessórios	9,2	-1,3	-0,6	-2,6	-9,8	-0,6	-8,2	-8,5	-7,5	-5,8	-7,4	-6,7
4 - C.V. de Materiais de Construção	-1,9	5,7	-2,5	-14,9	-17,3	-13,2	-15,8	-16,0	-15,7	-10,4	-12,2	-12,4
5 - C.V. de Tecidos, Vestuário e Calçados	2,6	-5,0	-7,3	-10,0	0,3	-12,6	-14,0	-11,9	-12,0	-10,7	-9,7	-10,2
6 - C.V. de Móveis e Eletrodomésticos	-7,3	5,9	2,4	-18,4	-17,1	-19,1	-11,2	-12,1	-13,1	-0,9	-3,5	-6,2
7 - C.V. de Artigos Farmacêuticos, Médico, Ortopédicos, Perfumaria e Cosméticos	1,9	9,8	-6,1	2,0	5,5	3,4	-1,1	-0,1	0,4	-0,3	0,0	0,7
8 - C.V. de Equipamentos e Material para Escritório, Informática e Comunicação	2,9	3,5	-0,8	-1,7	-2,3	-2,4	0,2	-0,2	-0,5	11,1	7,9	5,9
9 - C.V. de Livros, Jornais, Revistas e Papelaria	-10,9	11,9	0,2	-23,9	-16,3	-23,6	-16,0	-16,1	-17,0	-9,6	-10,3	-11,4
10 - C.V. de Outros Artigos de Uso Pessoal e Doméstico	-2,3	2,9	0,1	-14,7	-11,7	-10,1	-13,1	-12,9	-12,6	-7,9	-8,9	-9,1
<b>Comércio Atacadista</b>	0,1	5,9	-2,7	-2,5	-0,9	-0,2	-3,8	-3,4	-3,0	-0,4	-1,0	-0,7
11 - C.A. de Produtos Alimentícios, Bebidas e Fumo	0,7	4,8	-0,3	2,1	-2,9	2,2	1,6	0,9	1,0	4,2	3,2	3,7
12 - C.A. de Combustíveis	0,3	6,9	-2,6	-8,0	-1,7	-2,2	-7,1	-6,3	-5,8	-1,9	-2,5	-2,4
13 - C.A. de Veículos, Motocicletas, Partes, Peças e Acessórios	3,8	7,8	-7,1	9,2	3,7	6,2	8,7	7,8	7,6	11,7	9,6	9,5
14 - C.A. de Material de Construção, Madeira, Ferragens e Ferramentas	6,0	5,0	-3,5	-9,6	-14,0	-7,7	-17,9	-17,3	-16,2	-12,0	-13,7	-13,7
15 - C.A. de Artigos de Usos Pessoal e Doméstico	-0,5	7,1	-6,3	-6,1	-3,5	-8,4	-5,8	-5,5	-5,8	-0,9	-2,1	-3,0
16 - C.A. de Produtos Intermediários Industriais	8,0	8,7	2,1	-2,9	-2,2	8,5	-14,4	-12,6	-10,0	-15,9	-15,6	-13,3
17 - C.A. de Máquinas, Aparelhos e Equipamentos	4,5	6,0	-0,4	-14,9	-13,0	-14,1	-12,8	-12,8	-13,0	2,9	-0,8	-3,8
18 - C.A. de Matérias-primas Agropecuárias	-18,4	-4,0	-8,1	56,5	42,7	34,6	35,3	36,4	36,2	12,2	17,5	23,6
19 - C.A. de Mercadorias em Geral (Outros)	6,5	3,8	-0,2	5,2	1,2	3,3	-4,6	-3,7	-2,8	-1,3	-1,7	-1,3

Fonte: IVC-RS - Convênio FEE e FECOMÉRCIO-RS.

Nota: O IVC-RS é elaborado pela FEE utilizando os dados brutos oriundos da Secretaria da Fazenda do Rio Grande do Sul.

Tabela 3

**Região Não Metropolitana – Variação de volume de vendas no comércio  
segundo grupos de atividade — 2009 (%)**

ATIVIDADES	MÊS/MÊS			MENSAL			ACUM.ANO			ACUM.12 MESES		
	jun	jul	ago	jun	jul	ago	jun	jul	ago	jun	jul	ago
<b>Comércio</b>	-3,9	-0,7	-1,3	0,8	-1,4	2,8	-0,7	-0,8	-0,3	0,4	-0,5	0,2
<b>Comércio Varejista</b>	-1,5	1,4	-0,1	-1,2	-3,9	-3,2	-2,8	-2,9	-3,0	0,7	-0,5	-1,1
1 - C.V. de Produtos Alimentícios, Bebidas e Fumo	-4,8	7,1	3,2	2,4	1,6	1,5	-0,1	0,2	0,3	0,7	0,4	0,2
1.1 - C.V. de Produtos Alimentícios - Hipermercados e Supermercados	-5,0	7,1	3,4	2,2	1,5	1,4	-0,2	0,1	0,2	0,6	0,3	0,0
2 - C.V. de Combustíveis e Lubrificantes	-1,6	-0,8	-4,0	8,2	3,5	-1,2	5,9	5,5	4,7	7,8	7,0	6,2
3 - C.V. de Veículos, Motocicletas, Partes, Peças e Acessórios	7,2	-3,7	-0,5	-0,9	-9,3	-0,8	-1,0	-2,3	-2,1	5,7	2,6	2,2
4 - C.V. de Materiais de Construção	-3,6	6,5	1,3	-10,7	-15,7	-10,2	-12,3	-12,8	-12,5	-4,8	-7,1	-8,0
5 - C.V. de Tecidos, Vestuário e Calçados	-1,1	-11,8	-7,7	-3,7	-0,6	-5,0	-13,0	-11,3	-10,5	-11,5	-11,0	-10,8
6 - C.V. de Móveis e Eletrodomésticos	-5,2	3,3	-1,0	-1,7	-0,8	-1,1	-2,1	-1,9	-1,8	1,1	-0,1	-0,7
7 - C.V. de Artigos Farmacêuticos, Médico, Ortopédicos, Perfumaria e Cosméticos	2,0	12,9	-8,4	2,3	7,5	3,1	0,7	1,7	1,9	1,8	2,1	2,5
8 - C.V. de Equipamentos e Material para Escritório, Informática e Comunicação	2,4	2,4	-5,9	-12,9	-11,4	-18,8	-11,4	-11,4	-12,3	-1,9	-3,6	-5,4
9 - C.V. de Livros, Jornais, Revistas e Papelaria	1,6	-2,9	7,5	-9,6	-23,7	-17,4	-14,4	-15,6	-15,8	-2,8	-6,5	-8,6
10 - C.V. de Outros Artigos de Uso Pessoal e Doméstico	-1,6	-3,2	10,5	-19,1	-23,4	-19,5	-16,5	-17,5	-17,8	-7,5	-10,4	-11,8
<b>Comércio Atacadista</b>	-6,8	-3,2	-2,9	3,3	2,0	11,9	2,1	2,1	3,2	0,2	-0,3	2,0
11 - C.A. de Produtos Alimentícios, Bebidas e Fumo	-3,4	4,6	0,3	4,4	-0,5	4,6	1,3	1,0	1,5	0,2	-0,2	0,8
12 - C.A. de Combustíveis	-4,5	-1,0	-0,9	-9,8	-7,0	-3,6	-2,9	-3,5	-3,5	-0,1	-1,2	-0,7
13 - C.A. de Veículos, Motocicletas, Partes, Peças e Acessórios	3,1	4,2	-3,3	24,0	15,8	25,7	18,4	18,0	18,9	17,9	16,3	17,5
14 - C.A. de Material de Construção, Madeira, Ferragens e Ferramentas	6,6	7,3	-3,1	-15,4	-14,3	-7,8	-21,4	-20,3	-18,8	-11,1	-13,4	-13,7
15 - C.A. de Artigos de Usos Pessoal e Doméstico	0,1	3,5	-3,5	-10,5	-12,0	-9,0	-7,5	-8,2	-8,3	4,3	1,2	-0,6
16 - C.A. de Produtos Intermediários Industriais	10,6	2,0	13,4	-8,4	-8,9	-0,8	-19,3	-17,8	-15,6	-23,3	-23,2	-20,5
17 - C.A. de Máquinas, Aparelhos e Equipamentos	6,6	7,8	11,0	-18,7	-11,4	-4,9	-9,5	-9,8	-9,1	-1,2	-3,7	-4,8
18 - C.A. de Matérias-primas Agropecuárias	-14,4	-12,0	-9,2	12,2	13,5	39,3	10,3	10,8	13,5	2,7	3,0	9,1
19 - C.A. de Mercadorias em Geral (Outros)	3,8	-1,2	4,0	-0,7	-6,9	-1,5	-2,3	-3,0	-2,8	0,0	-1,1	-0,5

Fonte: IVC-RS - Convênio FEE e FECOMÉRCIO-RS.

Nota: O IVC-RS é elaborado pela FEE utilizando os dados brutos oriundos da Secretaria da Fazenda do Rio Grande do Sul.

Tabela 4

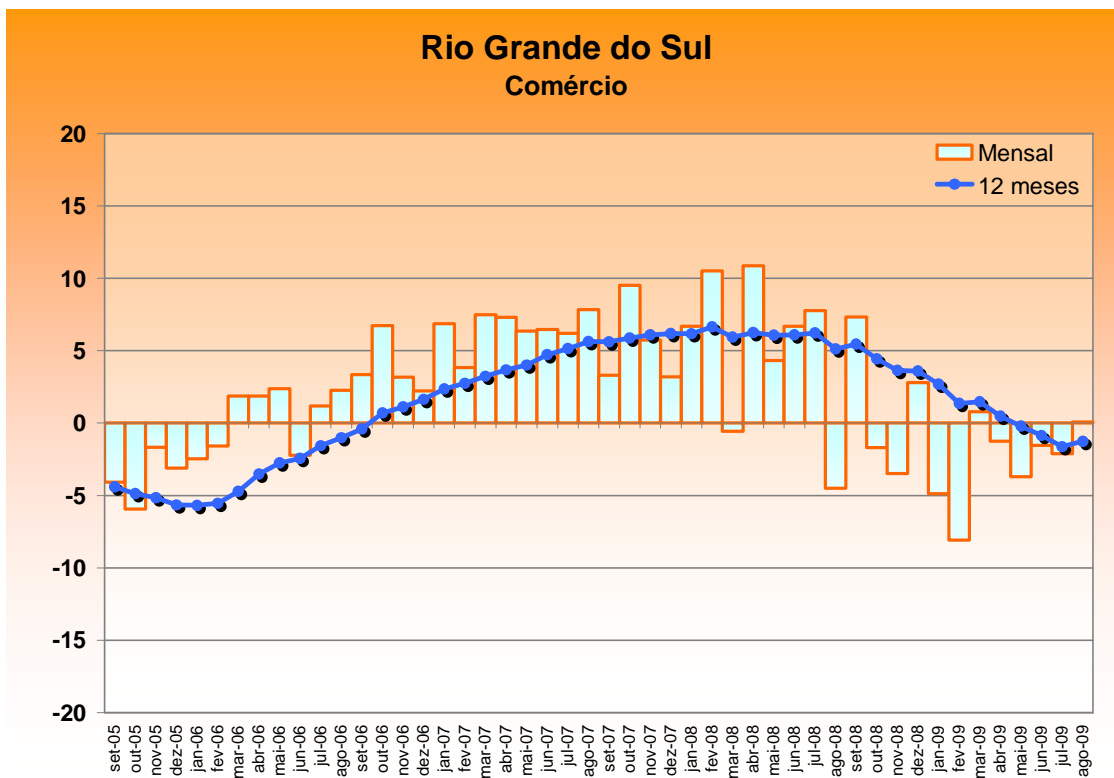
Municípios Seleccionados – Variação de volume de vendas no comércio  
segundo grupos de atividade — 2009 (%)

MUNICÍPIOS	ATIVIDADES	MÊS/MÊS			MENSAL			ACUM.ANO			ACUM.12 MESES		
		jun	jul	ago	jun	jul	ago	jun	jul	ago	jun	jul	ago
Canoas	Comércio	0,0	6,8	-2,5	-6,1	-2,1	-2,8	-5,2	-4,7	-4,5	1,0	0,0	-0,3
	Comércio Varejista	-1,2	1,2	-1,5	-6,0	-9,8	-12,4	-7,5	-7,8	-8,4	-0,9	-2,6	-4,1
	Comércio Atacadista	0,2	7,4	-2,6	-6,2	-1,2	-1,7	-4,9	-4,4	-4,0	1,2	0,3	0,1
Caxias do Sul	Comércio	4,4	3,0	-0,1	-7,4	-10,5	-7,3	-7,4	-7,8	-7,8	-0,7	-2,7	-3,5
	Comércio Varejista	2,8	2,3	0,8	-10,0	-11,7	-11,1	-9,4	-9,7	-9,9	-2,2	-4,1	-5,3
	Comércio Atacadista	6,9	3,8	-1,4	-3,1	-8,6	-1,2	-4,0	-4,8	-4,3	1,8	-0,3	-0,4
Novo Hamburgo	Comércio	4,9	1,9	0,6	-7,2	-11,1	-3,9	-11,7	-11,6	-10,7	-9,1	-10,0	-9,2
	Comércio Varejista	4,6	0,4	-0,2	-5,5	-10,5	-3,7	-9,5	-9,6	-8,9	-7,9	-8,7	-8,0
	Comércio Atacadista	5,7	6,1	2,6	-11,4	-12,8	-4,5	-17,0	-16,4	-15,0	-12,5	-13,6	-12,8
Passo Fundo	Comércio	-0,6	-0,4	-1,2	-1,0	-2,1	1,8	0,5	0,1	0,3	1,0	0,0	0,7
	Comércio Varejista	0,9	3,1	-0,9	1,2	0,3	5,3	0,6	0,5	1,1	1,4	0,9	1,8
	Comércio Atacadista	-1,3	-2,0	-1,4	-1,9	-3,2	0,2	0,4	-0,1	-0,1	0,9	-0,3	0,3
Pelotas	Comércio	-2,9	5,2	-0,4	3,8	5,5	6,1	0,3	1,0	1,7	3,5	3,1	3,3
	Comércio Varejista	-2,0	0,7	-1,0	2,3	-0,5	-0,3	-2,6	-2,3	-2,1	0,3	-0,2	-0,4
	Comércio Atacadista	-4,3	12,3	0,5	6,3	15,5	16,9	5,0	6,5	7,8	8,9	8,8	9,6
Porto Alegre	Comércio	-0,4	4,0	-1,6	-0,8	-1,4	-1,0	-3,6	-3,2	-2,9	-1,6	-2,1	-1,8
	Comércio Varejista	0,6	3,8	-1,2	-5,6	-4,9	-5,1	-7,8	-7,4	-7,1	-5,0	-5,6	-5,7
	Comércio Atacadista	-1,6	4,3	-2,1	6,9	3,9	5,5	3,1	3,2	3,5	3,7	3,4	4,2
Santa Maria	Comércio	-1,7	3,4	-1,0	-6,8	-6,4	-5,1	-7,7	-7,5	-7,2	-2,4	-3,6	-3,8
	Comércio Varejista	-1,3	3,4	-0,6	-6,1	-6,5	-5,6	-7,4	-7,2	-7,0	-2,8	-3,9	-4,3
	Comércio Atacadista	-2,6	3,4	-1,8	-8,3	-6,3	-4,2	-8,3	-8,0	-7,6	-1,7	-2,9	-2,7

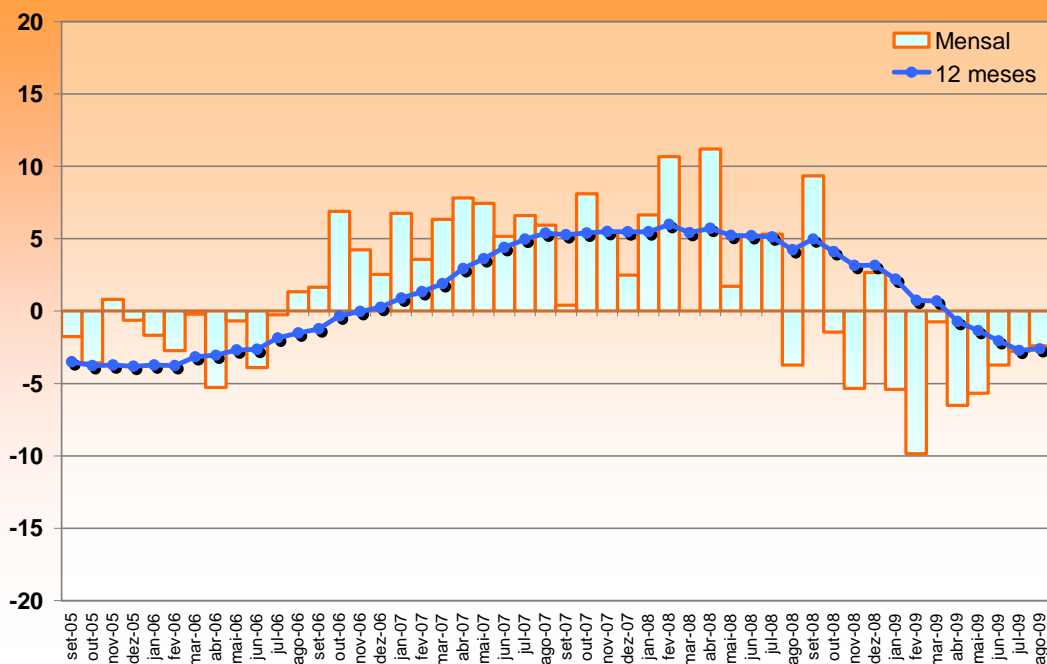
Fonte: IVC-RS - Convênio FEE e FECOMÉRCIO-RS.

Nota: O IVC-RS é elaborado pela FEE utilizando os dados brutos oriundos da Secretaria da Fazenda do Rio Grande do Sul.





### Região Metropolitana de Porto Alegre Comércio



### Região Não Metropolitana de Porto Alegre Comércio

