

Índice de Vendas do Comércio - IVC

Índice de Vendas do Varejo - IVV

Índice de Vendas do Atacado - IVA

Junho de 2009

Rio Grande do Sul

O comércio do Rio Grande do Sul apresentou, no mês de junho de 2009, uma variação negativa de 1,5% no seu volume de vendas, considerando-se como período de comparação o mesmo mês de 2008 (Tabela 1). O comércio varejista teve uma queda de 3,0%, com a maior elevação ocorrendo no setor de combustíveis e lubrificantes (6,2%), e a maior queda, nas vendas de livros, jornais, revistas e papelaria (-17,6%). O comércio atacadista manteve-se estável (0,04%). O setor com maior variação positiva (veículos, motocicletas, partes, peças e acessórios) demonstrou uma taxa de 17,0%, e a maior queda foi registrada no setor máquinas, aparelhos e equipamentos (-16,9%).

No semestre (período jan.-jun./09), houve um decréscimo de 3,0% no volume de vendas do comércio do Rio Grande do Sul, em comparação com igual período do ano anterior. O comércio varejista obteve uma queda de 4,7%, com o único acréscimo ocorrendo no setor de combustíveis e lubrificantes (4,5%), e a maior variação negativa, nas vendas do setor de livros, jornais, revistas e papelaria (-15,2%). O comércio atacadista apresentou uma queda de 1,3%. O setor com maior elevação (veículos, motocicletas, partes, peças e acessórios) teve uma taxa de 13,5%, e a maior queda ocorreu no setor material de construção, madeira, ferragens e ferramentas (-19,7%).

Região Metropolitana de Porto Alegre

O volume de vendas do comércio da Região Metropolitana de Porto Alegre revelou, no mês de junho de 2009, um decréscimo de 3,7%, frente ao mesmo mês do ano anterior (Tabela 2). O comércio varejista demonstrou uma variação negativa de 5,3%, com a maior alta ocorrendo em artigos farmacêuticos, médico, ortopédicos, perfumaria e cosméticos (2,0%), e a maior queda, nas vendas do setor de livros, jornais, revistas e papelaria (-23,6%). O comércio atacadista obteve uma queda de 2,4%. O setor com maior acréscimo (matérias-primas agropecuárias) apresentou uma taxa de 56,9%, e a maior variação negativa foi registrada em máquinas, aparelhos e equipamentos (-15,2%).

No semestre (período jan.-jun./09), houve uma queda de 5,2% no volume de vendas do comércio da Região Metropolitana de Porto Alegre, em comparação com igual período do ano anterior. O comércio varejista registrou um decréscimo de 7,0%, com o maior aumento sendo verificado em combustíveis e lubrificantes (1,2%), e o maior decréscimo, nas vendas do setor de livros, jornais, revistas e papelaria (-16,0%). O comércio atacadista apresentou uma variação negativa de 3,8%. O setor com maior variação positiva (matérias-primas agropecuárias) teve uma taxa de 35,4%, e o maior decréscimo aconteceu em material de construção, madeira, ferragens e ferramentas (-18,0%).

Região Não Metropolitana de Porto Alegre

O volume de vendas do comércio da Região Não Metropolitana de Porto Alegre apresentou, no mês de junho de 2009, um aumento de 0,8% no seu volume de vendas, considerando-se como período de comparação o mesmo mês de 2008 (Tabela 3). O comércio varejista teve um decréscimo de 1,2%, com a maior variação positiva ocorrendo no setor de combustíveis e lubrificantes (8,2%), e a maior queda, nas vendas do setor de outros artigos de uso pessoal e doméstico (-18,8%). O comércio atacadista revelou uma elevação de 3,3%. O setor com maior aumento (veículos, motocicletas, partes, peças e acessórios) apresentou uma taxa de 24,7%, e o maior decréscimo foi verificado em máquinas, aparelhos e equipamentos (-19,6%).

No semestre (período jan.-jun./09), houve uma variação negativa de 0,7% no volume de vendas do comércio da Região Não Metropolitana de Porto Alegre, em comparação com igual período do ano anterior. O comércio varejista obteve uma queda de 2,8%, com a maior elevação verificando-se no setor de combustíveis e lubrificantes (5,9%), e a maior queda, nas vendas do setor de outros artigos de uso pessoal e doméstico (-16,4%). O comércio atacadista teve um acréscimo de 2,1%. O setor com maior variação positiva (veículos, motocicletas, partes, peças e acessórios) apresentou uma taxa de 18,5%, e a maior queda foi registrada em material de construção, madeira, ferragens e ferramentas (-21,4%).

Municípios selecionados

Com relação às vendas do comércio no mês de junho de 2009, frente ao mesmo mês do ano anterior (Tabela 4), o Município de Pelotas obteve a única maior variação positiva (4,2%). A maior variação negativa ocorreu em Caxias do Sul (-7,2%). No comércio varejista, a maior alta nas vendas foi verificada no Município de Pelotas (2,3%), e a maior queda ocorreu em Caxias do Sul (-10,1%). No comércio atacadista, o maior crescimento deu-se no Município de Pelotas (7,3%), e o maior decréscimo, no de Novo Hamburgo (-11,2%).

No semestre, as vendas do comércio tiveram a maior elevação em Passo Fundo (0,5%), enquanto a maior queda ocorreu em Novo Hamburgo (-11,7%). No comércio varejista, a única alta nas vendas aconteceu no Município de Passo Fundo (0,6%), e a maior redução ocorreu em Novo Hamburgo (-9,5%). No comércio atacadista, o maior crescimento deu-se no Município de Pelotas (5,2%), e o maior decréscimo foi registrado no Município de Novo Hamburgo (-17,0%).

Tabela 1

Rio Grande do Sul – Variação de volume de vendas no comércio
segundo grupos de atividade — 2009 (%)

ATIVIDADES	MÊS/MÊS			MENSAL			ACUM.ANO			ACUM.12 MESES		
	abr	mai	jun	abr	mai	jun	abr	mai	jun	abr	mai	jun
Comércio	5,2	-3,8	-1,9	-1,2	-3,7	-1,5	-3,2	-3,3	-3,0	0,5	-0,2	-0,9
Comércio Varejista	-2,8	0,6	-0,7	-5,0	-6,9	-3,0	-4,5	-5,0	-4,7	0,0	-0,9	-1,5
1 - C.V. de Produtos Alimentícios, Bebidas e Fumo	1,8	-4,2	-3,7	4,1	-2,4	1,5	-2,2	-2,2	-1,6	-1,8	-2,1	-1,5
1.1 - C.V. de Produtos Alimentícios - Hipermercados e Supermercados	1,8	-4,1	-3,6	4,1	-2,3	1,4	-2,4	-2,4	-1,8	-2,2	-2,4	-1,7
2 - C.V. de Combustíveis e Lubrificantes	1,1	-4,0	-1,7	8,3	1,7	6,2	4,8	4,1	4,5	7,8	6,8	6,6
3 - C.V. de Veículos, Motocicletas, Partes, Peças e Acessórios	-13,0	0,6	8,4	-12,5	-7,8	-1,7	-4,8	-5,4	-4,8	2,9	1,2	-0,5
4 - C.V. de Materiais de Construção	-5,6	-1,7	-3,1	-15,7	-15,8	-12,8	-13,7	-14,1	-13,9	-4,9	-6,2	-7,3
5 - C.V. de Tecidos, Vestuário e Calçados	13,9	20,5	0,2	-20,4	-15,9	-6,3	-14,9	-15,1	-13,4	-10,3	-10,6	-11,2
6 - C.V. de Móveis e Eletrodomésticos	-0,5	9,5	-6,0	-4,8	-6,1	-8,1	-4,6	-4,9	-5,5	2,9	1,9	0,4
7 - C.V. de Artigos Farmacêuticos, Médico, Ortopédicos, Perfumaria e Cosméticos	-3,3	3,1	1,9	-2,5	-0,7	2,1	-0,6	-0,6	-0,2	0,5	0,5	0,8
8 - C.V. de Equipamentos e Material para Escritório, Informática e Comunicação	-11,5	2,2	3,0	-7,0	-5,9	-5,2	-2,5	-3,2	-3,6	12,0	9,7	6,6
9 - C.V. de Livros, Jornais, Revistas e Papelaria	-19,7	-8,2	-5,3	-17,5	-16,6	-17,6	-14,4	-14,8	-15,2	-4,4	-5,7	-7,0
10 - C.V. de Outros Artigos de Uso Pessoal e Doméstico	-7,5	4,5	-1,7	-17,5	-19,8	-16,7	-12,9	-14,4	-14,8	-3,7	-5,7	-7,6
Comércio Atacadista	13,1	-7,6	-3,0	2,2	-0,5	0,04	-1,9	-1,6	-1,3	1,0	0,5	-0,2
11 - C.A. de Produtos Alimentícios, Bebidas e Fumo	-4,3	-4,3	-1,7	0,8	-0,5	2,7	1,5	1,1	1,3	1,5	1,9	2,2
12 - C.A. de Combustíveis	0,4	-5,6	-0,7	-5,0	-8,7	-8,3	-4,9	-5,7	-6,1	1,8	0,1	-1,5
13 - C.A. de Veículos, Motocicletas, Partes, Peças e Acessórios	-7,8	-4,4	4,3	13,6	12,7	17,0	12,8	12,8	13,5	15,3	15,2	14,7
14 - C.A. de Material de Construção, Madeira, Ferragens e Ferramentas	-4,9	0,5	6,3	-22,4	-15,5	-12,5	-22,4	-21,1	-19,7	-8,7	-9,9	-11,6
15 - C.A. de Artigos de Usos Pessoal e Doméstico	-6,8	-2,5	0,4	-8,6	-8,1	-6,2	-5,4	-6,0	-6,0	2,8	1,7	0,2
16 - C.A. de Produtos Intermediários Industriais	-5,5	3,5	9,2	-18,1	-14,5	-4,9	-19,6	-18,6	-16,3	-18,9	-19,2	-19,0
17 - C.A. de Máquinas, Aparelhos e Equipamentos	-17,6	-0,6	4,7	-20,0	-13,7	-16,9	-9,5	-10,3	-11,5	7,9	5,5	1,2
18 - C.A. de Matérias-primas Agropecuárias	120,2	-18,0	-14,9	27,6	20,5	16,9	9,8	12,6	13,4	2,1	3,5	4,2
19 - C.A. de Mercadorias em Geral (Outros)	-7,9	0,3	5,5	-6,8	-0,2	2,9	-6,1	-5,0	-3,7	-1,4	-0,8	-0,7

Fonte: IVC-RS - Convênio FEE e FECOMÉRCIO-RS.

Nota: O IVC-RS é elaborado pela FEE utilizando os dados brutos oriundos da Secretaria da Fazenda do Rio Grande do Sul.

Tabela 2

Região Metropolitana de Porto Alegre – Variação de volume de vendas no comércio
segundo grupos de atividade — 2009 (%)

ATIVIDADES	MÊS/MÊS			MENSAL			ACUM.ANO			ACUM.12 MESES		
	abr	mai	jun	abr	mai	jun	abr	mai	jun	abr	mai	jun
Comércio	-3,5	0,2	0,1	-6,5	-5,7	-3,7	-5,5	-5,5	-5,2	-0,7	-1,3	-2,0
Comércio Varejista	-4,7	1,7	0,2	-8,3	-8,5	-5,3	-7,0	-7,4	-7,0	-2,7	-3,5	-4,2
1 - C.V. de Produtos Alimentícios, Bebidas e Fumo	0,2	-2,7	-2,4	1,5	-3,3	0,5	-4,3	-4,1	-3,3	-4,4	-4,5	-3,8
1.1 - C.V. de Produtos Alimentícios - Hipermercados e Supermercados	0,3	-2,7	-2,3	1,6	-3,1	0,6	-4,4	-4,1	-3,3	-4,6	-4,7	-3,9
2 - C.V. de Combustíveis e Lubrificantes	-2,6	0,0	-1,7	2,8	-0,7	1,7	1,6	1,2	1,2	4,9	4,1	3,8
3 - C.V. de Veículos, Motocicletas, Partes, Peças e Acessórios	-12,7	3,3	9,2	-16,1	-9,8	-2,7	-9,3	-9,4	-8,2	-2,9	-4,5	-5,8
4 - C.V. de Materiais de Construção	-7,1	-3,8	-2,2	-18,4	-18,2	-15,3	-15,4	-16,0	-15,9	-7,7	-9,1	-10,4
5 - C.V. de Tecidos, Vestuário e Calçados	4,9	23,1	2,6	-22,5	-16,1	-9,9	-14,6	-15,0	-14,0	-9,8	-9,9	-10,7
6 - C.V. de Móveis e Eletrodomésticos	-3,4	8,2	-7,3	-13,2	-12,1	-18,3	-8,8	-9,5	-11,1	2,6	1,3	-0,9
7 - C.V. de Artigos Farmacêuticos, Médico, Ortopédicos, Perfumaria e Cosméticos	-4,1	5,2	1,9	-4,6	-1,0	2,0	-2,0	-1,7	-1,1	-0,9	-0,7	-0,3
8 - C.V. de Equipamentos e Material para Escritório, Informática e Comunicação	-12,6	3,3	3,1	-2,6	-0,7	-1,7	1,0	0,6	0,2	18,1	15,0	11,1
9 - C.V. de Livros, Jornais, Revistas e Papelaria	-21,6	-5,8	-10,5	-13,7	-13,0	-23,6	-14,9	-14,6	-16,0	-8,0	-8,2	-9,6
10 - C.V. de Outros Artigos de Uso Pessoal e Doméstico	-5,0	1,4	-2,0	-14,1	-18,1	-14,5	-11,3	-12,8	-13,1	-5,0	-6,5	-7,9
Comércio Atacadista	-2,6	-0,9	0,1	-5,2	-3,4	-2,4	-4,3	-4,1	-3,8	0,9	0,4	-0,4
11 - C.A. de Produtos Alimentícios, Bebidas e Fumo	-5,4	-3,6	-0,1	0,1	-0,9	1,2	2,1	1,5	1,4	3,9	4,2	4,2
12 - C.A. de Combustíveis	0,6	-2,7	0,4	-6,9	-8,3	-7,9	-6,5	-6,9	-7,0	1,1	-0,4	-1,9
13 - C.A. de Veículos, Motocicletas, Partes, Peças e Acessórios	-13,4	0,5	4,9	5,3	6,5	9,9	9,0	8,5	8,7	13,0	12,7	11,7
14 - C.A. de Material de Construção, Madeira, Ferragens e Ferramentas	-7,1	1,2	6,0	-20,6	-12,7	-9,6	-21,2	-19,6	-18,0	-10,3	-10,8	-12,0
15 - C.A. de Artigos de Usos Pessoal e Doméstico	-6,7	-2,8	0,3	-8,1	-6,4	-5,2	-5,6	-5,7	-5,7	1,0	0,4	-0,8
16 - C.A. de Produtos Intermediários Industriais	-1,6	-0,9	8,0	-13,1	-8,1	-2,6	-18,5	-16,6	-14,3	-16,8	-16,2	-15,9
17 - C.A. de Máquinas, Aparelhos e Equipamentos	-11,8	5,1	4,2	-21,3	-11,9	-15,2	-12,4	-12,3	-12,8	10,1	7,4	2,9
18 - C.A. de Matérias-primas Agropecuárias	11,6	26,5	-18,2	19,2	54,9	56,9	23,8	31,2	35,4	1,7	6,6	12,2
19 - C.A. de Mercadorias em Geral (Outros)	-7,2	0,4	6,4	-6,6	0,3	5,2	-8,0	-6,4	-4,5	-2,2	-1,6	-1,3

Fonte: IVC-RS - Convênio FEE e FECOMÉRCIO-RS.

Nota: O IVC-RS é elaborado pela FEE utilizando os dados brutos oriundos da Secretaria da Fazenda do Rio Grande do Sul.

Tabela 3

**Região Não Metropolitana – Variação de volume de vendas no comércio
segundo grupos de atividade — 2009 (%)**

ATIVIDADES	MÊS/MÊS			MENSAL			ACUM.ANO			ACUM.12 MESES		
	abr	mai	jun	abr	mai	jun	abr	mai	jun	abr	mai	jun
Comércio	14,4	-7,3	-3,9	4,0	-1,8	0,8	-0,7	-0,9	-0,7	1,8	1,0	0,4
Comércio Varejista	-1,2	-0,2	-1,4	-2,3	-5,6	-1,2	-2,4	-3,1	-2,8	2,3	1,3	0,7
1 - C.V. de Produtos Alimentícios, Bebidas e Fumo	3,2	-5,5	-4,8	6,6	-1,5	2,4	-0,3	-0,5	-0,1	0,6	0,2	0,7
1.1 - C.V. de Produtos Alimentícios - Hipermercados e Supermercados	3,2	-5,4	-5,0	6,6	-1,4	2,2	-0,4	-0,6	-0,2	0,5	0,0	0,6
2 - C.V. de Combustíveis e Lubrificantes	2,6	-5,6	-1,6	10,6	2,7	8,2	6,1	5,4	5,9	9,0	8,0	7,8
3 - C.V. de Veículos, Motocicletas, Partes, Peças e Acessórios	-13,2	-1,9	7,6	-8,7	-5,7	-0,6	0,1	-1,1	-1,0	9,7	7,8	5,7
4 - C.V. de Materiais de Construção	-4,5	0,0	-3,7	-13,5	-14,1	-10,8	-12,3	-12,6	-12,4	-2,8	-3,9	-4,8
5 - C.V. de Tecidos, Vestuário e Calçados	20,1	18,9	-1,2	-19,1	-15,7	-3,7	-15,0	-15,2	-13,0	-10,6	-11,1	-11,5
6 - C.V. de Móveis e Eletrodomésticos	1,2	10,2	-5,3	0,3	-2,6	-1,9	-2,1	-2,2	-2,2	3,1	2,3	1,1
7 - C.V. de Artigos Farmacêuticos, Médico, Ortopédicos, Perfumaria e Cosméticos	-2,7	1,2	2,0	-0,5	-0,5	2,2	0,6	0,4	0,7	1,8	1,6	1,8
8 - C.V. de Equipamentos e Material para Escritório, Informática e Comunicação	-8,9	-0,3	2,8	-15,6	-16,3	-12,6	-9,5	-11,0	-11,3	0,9	0,0	-1,9
9 - C.V. de Livros, Jornais, Revistas e Papelaria	-16,8	-11,3	2,3	-22,1	-21,2	-8,6	-13,7	-15,0	-14,2	1,6	-1,5	-2,7
10 - C.V. de Outros Artigos de Uso Pessoal e Doméstico	-10,2	8,0	-1,3	-21,1	-21,4	-18,8	-14,4	-15,9	-16,4	-2,3	-5,1	-7,5
Comércio Atacadista	35,3	-14,4	-6,7	10,9	3,0	3,3	1,5	1,8	2,1	1,1	0,7	0,2
11 - C.A. de Produtos Alimentícios, Bebidas e Fumo	-3,2	-5,1	-3,4	1,5	0,0	4,2	0,9	0,7	1,2	-0,8	-0,4	0,2
12 - C.A. de Combustíveis	-0,2	-14,6	-4,5	1,6	-10,0	-9,8	0,7	-1,5	-2,9	4,1	1,9	-0,1
13 - C.A. de Veículos, Motocicletas, Partes, Peças e Acessórios	-2,5	-8,6	3,7	21,8	19,3	24,7	16,8	17,3	18,5	17,8	18,0	17,9
14 - C.A. de Material de Construção, Madeira, Ferragens e Ferramentas	-2,6	-0,2	6,6	-24,1	-18,2	-15,4	-23,7	-22,6	-21,4	-6,8	-8,7	-11,1
15 - C.A. de Artigos de Usos Pessoal e Doméstico	-7,2	-1,4	0,7	-10,6	-13,9	-9,9	-4,8	-6,8	-7,4	10,1	7,1	4,3
16 - C.A. de Produtos Intermediários Industriais	-11,6	11,1	11,0	-25,6	-22,9	-8,3	-21,0	-21,4	-19,3	-21,8	-23,5	-23,3
17 - C.A. de Máquinas, Aparelhos e Equipamentos	-24,6	-8,7	5,4	-18,1	-16,4	-19,6	-5,4	-7,5	-9,7	4,9	2,7	-1,2
18 - C.A. de Matérias-primas Agropecuárias	144,8	-22,6	-14,3	28,6	16,1	12,3	7,7	9,9	10,4	2,1	2,8	2,7
19 - C.A. de Mercadorias em Geral (Outros)	-8,9	0,3	4,0	-7,0	-1,0	-0,6	-3,1	-2,7	-2,3	-0,2	0,3	0,0

Fonte: IVC-RS - Convênio FEE e FECOMÉRCIO-RS.

Nota: O IVC-RS é elaborado pela FEE utilizando os dados brutos oriundos da Secretaria da Fazenda do Rio Grande do Sul.

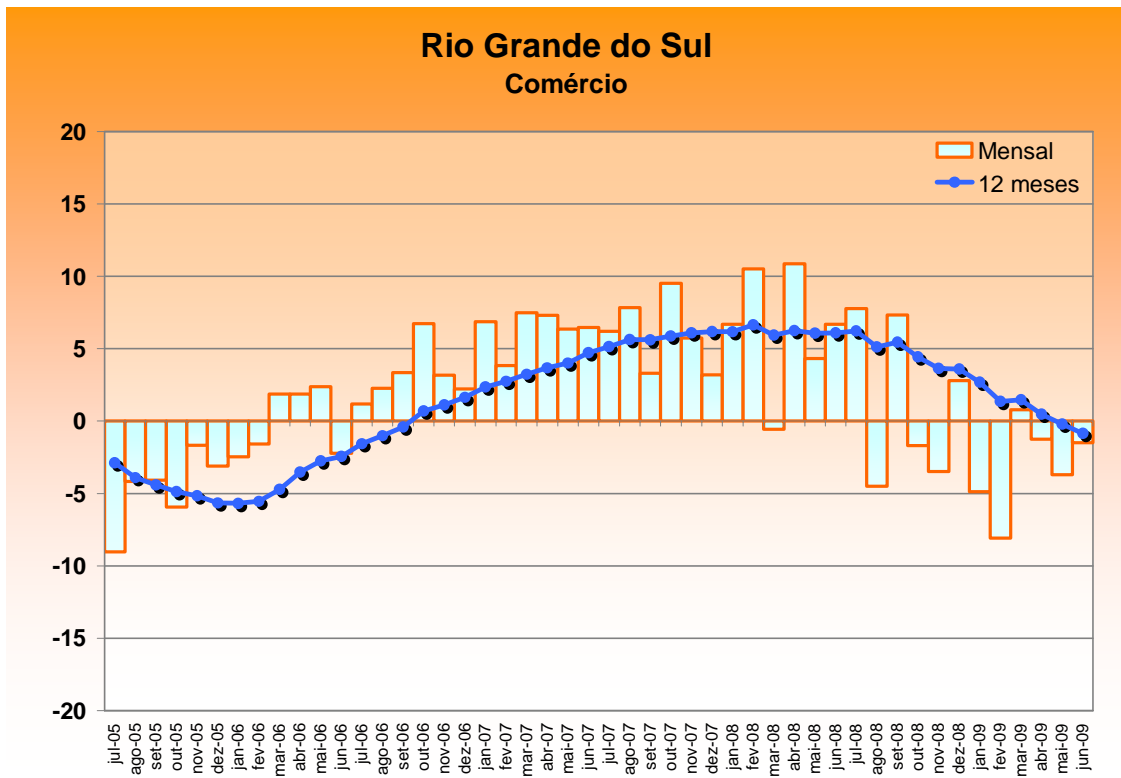
Tabela 4

Municípios Seleccionados – Variação de volume de vendas no comércio
segundo grupos de atividade — 2009 (%)

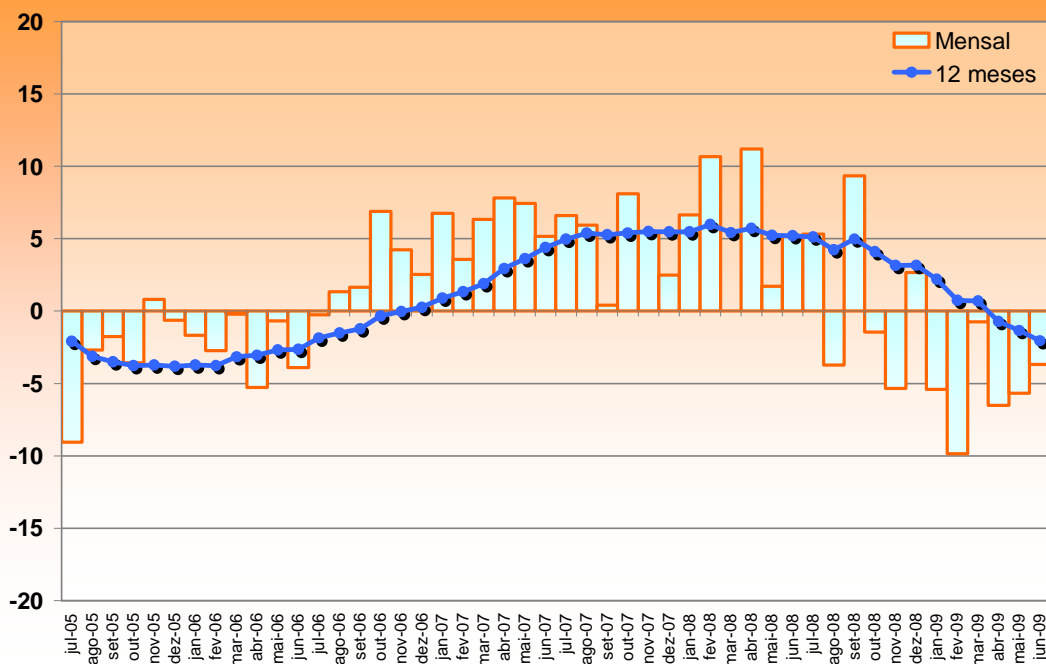
MUNICÍPIOS	ATIVIDADES	MÊS/MÊS			MENSAL			ACUM.ANO			ACUM.12 MESES		
		abr	mai	jun	abr	mai	jun	abr	mai	jun	abr	mai	jun
Canoas	Comércio	-0,3	-2,2	0,2	-5,3	-6,3	-6,0	-4,6	-5,0	-5,2	3,9	2,5	1,0
	Comércio Varejista	-3,4	3,4	-1,2	-8,7	-9,0	-6,1	-7,4	-7,8	-7,5	1,4	0,1	-0,9
	Comércio Atacadista	0,1	-2,7	0,3	-4,9	-6,0	-6,0	-4,3	-4,7	-4,9	4,2	2,8	1,3
Caxias do Sul	Comércio	-5,1	-4,2	4,6	-9,8	-11,3	-7,2	-6,3	-7,4	-7,3	1,9	0,6	-0,7
	Comércio Varejista	-4,9	-2,7	2,7	-11,9	-14,1	-10,1	-8,0	-9,3	-9,4	0,9	-0,8	-2,2
	Comércio Atacadista	-5,6	-6,4	7,5	-6,5	-6,7	-2,5	-3,6	-4,2	-3,9	3,7	2,9	1,8
Novo Hamburgo	Comércio	-7,8	-1,6	4,8	-15,2	-15,2	-7,1	-11,9	-12,6	-11,7	-8,0	-8,9	-9,1
	Comércio Varejista	-7,5	0,7	4,5	-13,5	-13,5	-5,5	-9,4	-10,3	-9,5	-6,6	-7,6	-7,9
	Comércio Atacadista	-8,4	-7,5	5,7	-19,0	-19,7	-11,2	-17,7	-18,1	-17,0	-11,5	-12,3	-12,5
Passo Fundo	Comércio	-1,1	-7,2	-0,7	2,1	-2,3	-1,1	1,6	0,8	0,5	3,1	2,0	1,0
	Comércio Varejista	-0,1	-3,8	0,7	1,8	-2,4	1,1	1,3	0,5	0,6	1,9	1,5	1,3
	Comércio Atacadista	-1,5	-8,6	-1,4	2,2	-2,3	-2,0	1,7	0,9	0,4	3,7	2,2	0,9
Pelotas	Comércio	-1,2	0,2	-2,6	2,0	0,5	4,2	-0,7	-0,4	0,3	4,1	3,8	3,5
	Comércio Varejista	-1,4	2,7	-2,1	-1,9	-1,7	2,3	-4,1	-3,6	-2,6	0,6	0,5	0,3
	Comércio Atacadista	-1,1	-3,5	-3,4	8,5	4,3	7,3	4,9	4,7	5,2	10,1	9,6	9,0
Porto Alegre	Comércio	-5,2	2,7	-0,4	-5,5	-2,4	-0,8	-4,6	-4,2	-3,6	-1,0	-1,2	-1,6
	Comércio Varejista	-5,4	2,2	0,6	-9,0	-7,9	-5,6	-8,4	-8,3	-7,8	-3,6	-4,3	-5,0
	Comércio Atacadista	-5,0	3,4	-1,8	-0,1	6,5	6,8	1,2	2,3	3,1	2,9	3,6	3,7
Santa Maria	Comércio	-1,8	-1,8	-1,7	-7,6	-9,6	-6,9	-7,4	-7,9	-7,7	0,1	-1,2	-2,4
	Comércio Varejista	-2,1	0,4	-1,4	-7,4	-8,7	-6,1	-7,4	-7,6	-7,4	-0,8	-1,8	-2,8
	Comércio Atacadista	-1,4	-6,1	-2,6	-8,0	-11,6	-8,4	-7,5	-8,3	-8,4	1,8	-0,1	-1,7

Fonte: IVC-RS - Convênio FEE e FECOMÉRCIO-RS.

Nota: O IVC-RS é elaborado pela FEE utilizando os dados brutos oriundos da Secretaria da Fazenda do Rio Grande do Sul.



Região Metropolitana de Porto Alegre Comércio



Região Não Metropolitana de Porto Alegre Comércio

