

ANO 21

Nº 02

FEVEREIRO/12

## Redução do nível ocupacional causa aumento do desemprego

As informações captadas pela Pesquisa de Emprego e Desemprego na Região Metropolitana de Porto Alegre (PED-RMPA) mostram que, em fevereiro de 2012, o nível ocupacional apresentou redução, e a taxa de desemprego, aumento. O rendimento médio real referente ao mês de janeiro de 2012 registrou redução tanto para os ocupados quanto para os assalariados.

Tabela A

Estimativas do número de pessoas de 10 anos e mais, segundo a condição de atividade, e taxas de desemprego, total e por tipo, na RMPA — fev./11, jan./12 e fev./12

CONDIÇÕES DE ATIVIDADE E TAXAS DE DESEMPREGO	ESTIMATIVAS (1 000 pessoas)			VARIACIONES			
	Fev./11	Jan./12	Fev./12	Absoluta (1 000 pessoas)		Relativa (%)	
				Fev./12 Jan./12	Fev./12 Fev./11	Fev./12 Jan./12	Fev./12 Fev./11
<b>POPULAÇÃO EM IDADE ATIVA</b> .....	3 565	3 641	3 635	-6	70	-0,2	2,0
<b>População Economicamente Ativa</b> .....	2 053	2 064	2 061	-3	8	-0,1	0,4
Ocupados .....	1 903	1 930	1 917	-13	14	-0,7	0,7
Desempregados .....	150	134	144	10	-6	7,5	-4,0
Em desemprego aberto .....	125	114	124	10	-1	8,8	-0,8
Em desemprego oculto .....	25	(1)-	(1)-	-	-	-	-
<b>Inativos com 10 anos e mais</b> .....	1 512	1 577	1 574	-3	62	-0,2	4,1
<b>TAXAS DE DESEMPREGO (%)</b>							
<b>Total</b> .....	7,3	6,5	7,0	-	-	7,7	-4,1
Aberto .....	6,1	5,5	6,0	-	-	9,1	-1,6
Oculto .....	1,2	(1)-	(1)-	-	-	-	-

FONTE: PED-RMPA - Convênio FEE, FGTAS, PMPA, SEADE, DIEESE e apoio MTE/FAT.

(1) A amostra não comporta desagregação para essa categoria.

SECRETARIA DO PLANEJAMENTO, GESTÃO E PARTICIPAÇÃO CIDADÃ SECRETARIA DO TRABALHO E DO DESENVOLVIMENTO SOCIAL

## Apresentação

---

A Pesquisa de Emprego e Desemprego na Região Metropolitana de Porto Alegre (PED-RMPA) tem por objetivo conhecer e acompanhar a situação do mercado de trabalho regional através de levantamentos sistemáticos, com periodicidade mensal, de dados sobre emprego, desemprego e rendimentos da População Economicamente Ativa (PEA).

A Pesquisa tem como unidade amostral o domicílio da área urbana dos municípios que compõem a RMPA, coletando informações sobre seus moradores e realizando entrevistas individuais com as pessoas de 10 anos e mais de idade.

As informações, provenientes de uma amostra de cerca de 7.500 domicílios, são divulgadas mensalmente e resultam em médias móveis trimestrais dos dados coletados, compondo uma série mensal, que teve início no mês de junho de 1992.

A PED-RMPA foi implantada pela Fundação de Economia e Estatística (FEE), órgão vinculado à Secretaria do Planejamento, Gestão e Participação Cidadã do Estado do Rio Grande do Sul, com o apoio financeiro da Fundação de Amparo à Pesquisa do Estado do Rio Grande do Sul (FAPERGS). A Pesquisa é executada mediante convênio entre a FEE, a Fundação Gaúcha do Trabalho e Ação Social/Sistema Nacional de Emprego (FGTAS/Sine-RS), a Fundação Sistema Estadual de Análise de Dados (Fundação SEADE-SP) e o Departamento Intersindical de Estatística e Estudos Sócio-Econômicos (DIEESE). Com a interveniência do Sine-RS, o Ministério do Trabalho e Emprego (MTE) colabora no financiamento das pesquisas, conforme Resolução nº 55 do Conselho Deliberativo do Fundo de Amparo do Trabalho (Codefat), de 04 de janeiro de 1994. A partir do ano 2000, o convênio conta também com o apoio da Prefeitura Municipal de Porto Alegre (PMPA).

A PED-RMPA utiliza metodologia desenvolvida pelo DIEESE e pela Fundação SEADE-SP, já aplicada em pesquisas idênticas nas Regiões Metropolitanas de São Paulo (desde 1985), Brasília (desde 1991), Belo Horizonte (desde 1995), Salvador (desde 1997) e Recife (desde 1997). Em termos conceituais e metodológicos, a PED diferencia-se de outras pesquisas dessa natureza por ampliar o conceito de desemprego e por torná-lo mais adequado à realidade de países como o Brasil, onde a inserção da população ativa no mercado de trabalho é marcada por uma grande heterogeneidade. Assim sendo, a PED possibilita captar formas de desemprego que são comuns e importantes no mercado de trabalho brasileiro, tais como o desemprego oculto pelo trabalho precário e pelo desalento, permitindo, com isso, avaliações mais fidedignas da situação de trabalho e de vida da classe trabalhadora.

Informe PED: Pesquisa de Emprego e Desemprego na Região Metropolitana de Porto Alegre/  
/FEE; FGTAS/SINE-RS; DIEESE; SEADE-SP; FAT. — v. 1, n.1 (jun. 1992)- . — Porto  
Alegre: FEE, 1992- . —

Mensal

ISSN 1983-7593

Convênio: FEE; FGTAS/SINE-RS; DIEESE; SEADE-SP; FAT.

1. Trabalho – Porto Alegre, Região Metropolitana de (RS). 2. Emprego – Porto Alegre,  
Região Metropolitana de (RS). I. Fundação de Economia Estatística Siegfried Emanuel  
Heuser. II. Fundação Sistema Estadual de Análise de Dados (SP). III. DIEESE. IV. Funda-  
ção Gaúcha do Trabalho e Ação Social. V. Sistema Nacional de Emprego (RS). VI. Fundo  
de Amparo ao Trabalhador

CDU 331.4 (816.501)

CIP: Ivete Lopes Figueiró  
CRB – 10/509

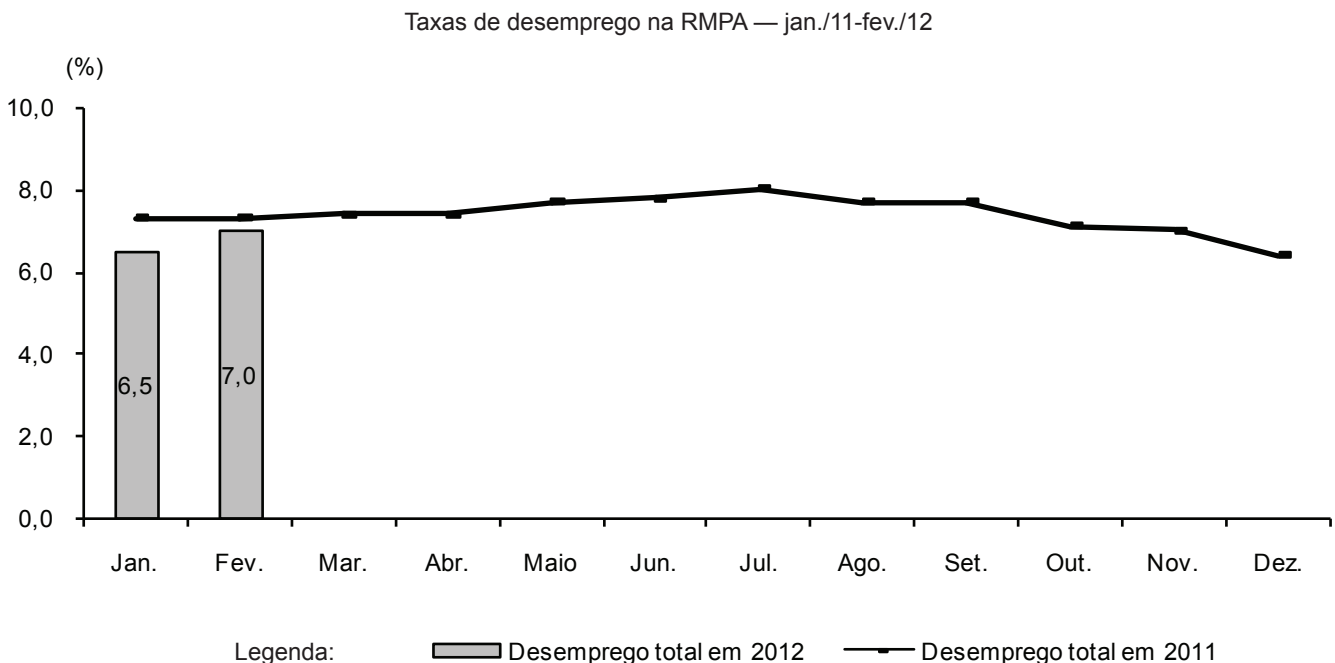
## Análise dos Dados

### Comportamento do mês

**1** - Conforme os dados da PED-RMPA, a **taxa de desemprego total** apresentou aumento em fevereiro, passando de 6,5% da População Economicamente Ativa (PEA) em janeiro para os atuais 7,0% (Gráfico A). Nessa mesma base comparativa, a **taxa de desemprego aberto** elevou-se de 5,5% para 6,0%.

**2** - O contingente de desempregados em fevereiro foi estimado em 144 mil pessoas, 10 mil a mais do que no mês anterior. Esse resultado deveu-se à redução do nível ocupacional (-13 mil), uma vez que 3 mil pessoas saíram do mercado de trabalho (Tabela A). A **taxa de participação**, no período, manteve-se estável em 56,7%.

Gráfico A



FONTE: PED-RMPA - Convênio FEE, FGTAS, PMPA, SEADE, DIEESE e apoio MTE/FAT.

NOTA: A taxa de desemprego total é composta pela soma das taxas de desemprego aberto e oculto.

**3** - Em fevereiro, o **nível ocupacional** na RMPA apresentou redução (-0,7%). O total de ocupados foi estimado em 1.917 mil indivíduos, 13 mil pessoas a menos do que no mês anterior. Quanto aos principais setores de atividade econômica analisados, constatou-se redução do nível ocupacional nos **serviços** (-2,1%), menos 22 mil ocupados, e na **construção civil** (-4,1%), menos 5 mil ocupados. De forma distinta, cresceu o nível ocupacional na **indústria de transformação** (3,0%), com o aumento de 10 mil ocupados, e no **comércio** (2,3%), mais 7 mil ocupados (Tabela B e Tabela 4).

Tabela B

Estimativas do número de ocupados, segundo os setores de atividade, na RMPA — fev./11, jan./12 e fev./12

SETORES DE ATIVIDADE	ESTIMATIVAS (1 000 pessoas)			VARIÇÕES			
				Absoluta (1 000 pessoas)		Relativa (%)	
	Fev./11	Jan./12	Fev./12	<u>Fev./12</u> Jan./12	<u>Fev./12</u> Fev./11	<u>Fev./12</u> Jan./12	<u>Fev./12</u> Fev./11
<b>TOTAL</b> .....	1 903	1 930	1 917	-13	14	-0,7	0,7
<b>Indústria</b> .....	329	338	348	10	19	3,0	5,8
<b>Comércio</b> .....	318	306	313	7	-5	2,3	-1,6
<b>Serviços</b> .....	1 018	1 054	1 032	-22	14	-2,1	1,4
<b>Outros (1)</b> .....	238	232	224	-8	-14	-3,4	-5,9
Construção civil .....	128	121	116	-5	-12	-4,1	-9,4

FONTE: PED-RMPA - Convênio FEE, FGTAS, PMPA, SEADE, DIEESE e apoio MTE/FAT.

(1) Incluem construção civil, serviços domésticos, etc.

**4** - Segundo a **posição na ocupação**, ocorreu relativa estabilidade do **emprego assalariado** (-0,1%, menos 2 mil empregos). No âmbito do **setor privado**, o emprego assalariado **com carteira assinada** manteve-se praticamente estável (0,3%, mais 3 mil pessoas), bem como o **sem carteira assinada** (-0,7%, menos 1 mil indivíduos). No **setor público**, o emprego teve queda (-1,8%, menos 4 mil assalariados). Entre as demais modalidades de inserção, registrou-se redução no contingente de **autônomos** (-4,8%, menos 13 mil ocupados) e relativa estabilidade no **emprego doméstico** (1,0%, mais 1 mil empregos) — Tabela C.

**5** - Em janeiro de 2012, na comparação com o mês anterior, o **rendimento médio real** apresentou redução tanto para os ocupados (-1,0%) quanto para os assalariados (-1,1%). Em termos monetários, esses rendimentos passaram a corresponder a R\$ 1.446 e a R\$ 1.429 respectivamente (Tabela D).

Tabela C

Estimativas do número de ocupados, segundo a posição na ocupação, na RMPA — fev./11, jan./12 e fev./12

POSIÇÃO NA OCUPAÇÃO	ESTIMATIVAS (1 000 pessoas)			VARIÇÕES			
				Absoluta (1 000 pessoas)		Relativa (%)	
	Fev./11	Jan./12	Fev./12	<u>Fev./12</u> Jan./12	<u>Fev./12</u> Fev./11	<u>Fev./12</u> Jan./12	<u>Fev./12</u> Fev./11
<b>TOTAL</b> .....	1 903	1 930	1 917	-13	14	-0,7	0,7
<b>Total de assalariados (1)</b> .....	1 338	1 369	1 367	-2	29	-0,1	2,2
Setor privado .....	1 119	1 148	1 150	2	31	0,2	2,8
Com carteira assinada .....	969	1 004	1 007	3	38	0,3	3,9
Sem carteira assinada .....	150	144	143	-1	-7	-0,7	-4,7
Setor público .....	219	221	217	-4	-2	-1,8	-0,9
<b>Autônomos</b> .....	276	271	258	-13	-18	-4,8	-6,5
<b>Empregados domésticos</b> .....	105	103	104	1	-1	1,0	-1,0
<b>Demais posições (2)</b> .....	184	187	188	1	4	0,5	2,2

FONTE: PED-RMPA - Convênio FEE, FGTAS, PMPA, SEADE, DIEESE e apoio MTE/FAT.

(1) Inclui os que não informaram o segmento em que trabalham. (2) Incluem empregadores, donos de negócio familiar, trabalhadores familiares sem remuneração, profissionais universitários autônomos e outras posições ocupacionais.

Tabela D

Rendimento médio real dos ocupados, dos assalariados, segundo as categorias selecionadas, e dos trabalhadores autônomos na RMPA — jan./11, dez./11 e jan./12

CATEGORIAS SELECIONADAS	RENDIMENTOS (R\$)			VARIÇÕES (%)	
	Jan./11	Dez./11	Jan./12	Jan./12 Dez./11	Jan./12 Jan./11
<b>TOTAL DE OCUPADOS</b> .....	1 483	1 461	1 446	-1,0	-2,5
<b>Total de assalariados</b> .....	1 462	1 445	1 429	-1,1	-2,3
Setor privado .....	1 285	1 273	1 272	-0,1	-1,0
Indústria .....	1 337	1 311	1 346	2,7	0,7
Comércio .....	1 122	1 123	1 110	-1,2	-1,1
Serviços .....	1 320	1 297	1 293	-0,3	-2,0
Com carteira assinada .....	1 324	1 322	1 320	-0,2	-0,3
Sem carteira assinada .....	1 032	934	942	0,9	-8,7
Setor público .....	2 447	2 456	2 398	-2,4	-2,0
<b>Trabalhadores autônomos</b> .....	1 254	1 249	1 275	2,1	1,7

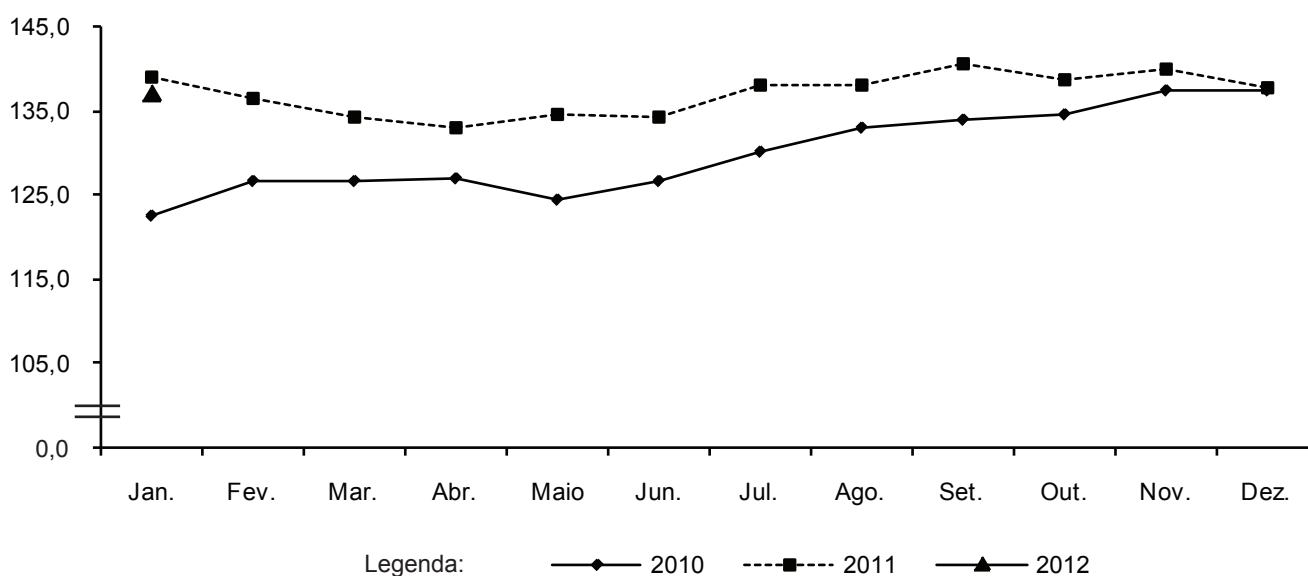
FONTE: PED-RMPA - Convênio FEE, FGTS, PMPA, SEADE, DIEESE e apoio MTE/FAT.

NOTA: O inflator utilizado foi o IPC-IEPE; valores em reais de jan./12.

**6** - Em janeiro, a **massa de rendimentos reais** apresentou pequena variação negativa para os ocupados (-0,5%) e evidenciou estabilidade para os assalariados. O comportamento da massa de rendimentos dos ocupados deveu-se exclusivamente à retração do rendimento médio real, dado que o nível ocupacional registrou pequena variação positiva. No caso dos assalariados, a estabilidade da massa salarial foi causada por movimentos antagônicos do nível de emprego e do salário médio real, os quais se compensaram (Gráfico B e Tabela 12).

Gráfico B

Índice da massa de rendimentos reais dos ocupados na RMPA — 2010/12



FONTE: PED-RMPA - Convênio FEE, FGTS, PMPA, SEADE, DIEESE e apoio MTE/FAT.

NOTA: 1. O inflator utilizado foi o IPC-IEPE; os dados têm como base a média de 2000 = 100.

2. Os ocupados incluem aqueles que não tiveram remuneração no mês e excluem os trabalhadores familiares sem remuneração salarial.

## Comportamento em 12 meses

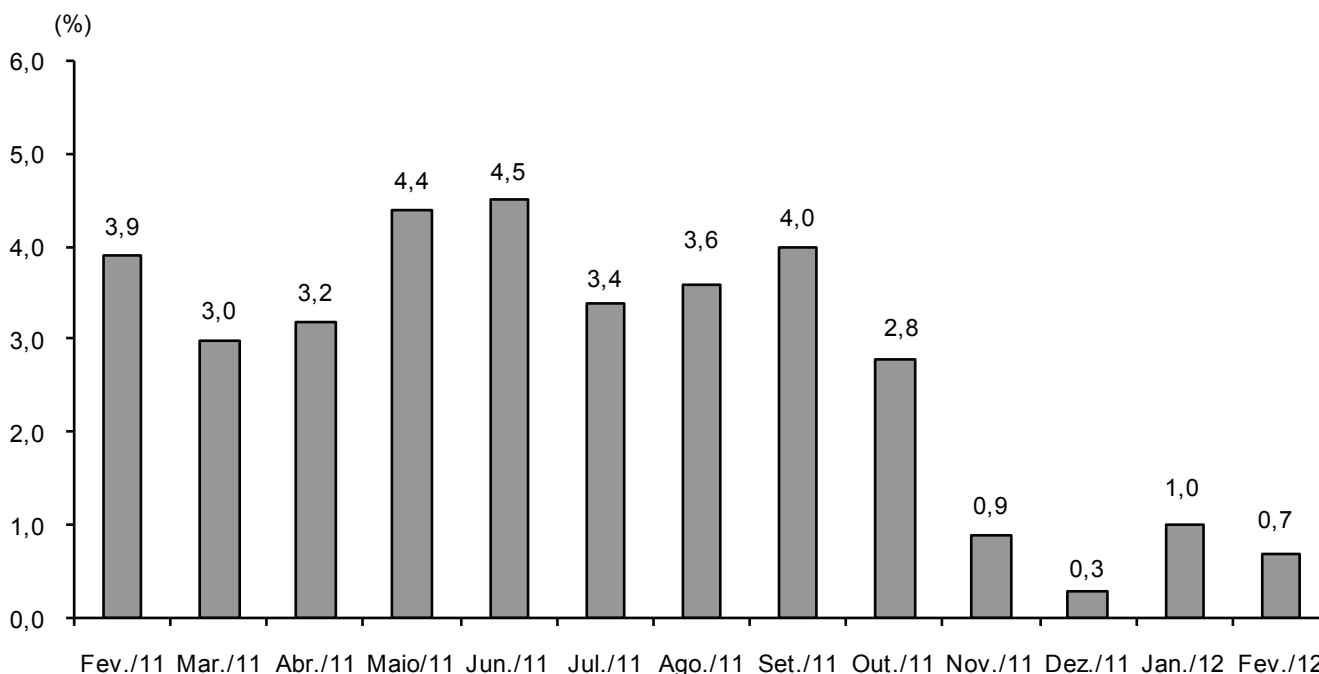
**7** - Na comparação de fevereiro de 2012 com o mesmo mês de 2011, a **taxa de desemprego total** na RMPA apresentou redução, passando de 7,3% da PEA para os atuais 7,0%.

**8** - A comparação anual mostra que a redução de 6 mil pessoas do contingente de desempregados se deveu ao incremento de 14 mil indivíduos no contingente de ocupados, número superior ao de pessoas que entraram no mercado de trabalho da Região (8 mil). A **taxa de participação**, por sua vez, declinou de 57,6% para 56,7%.

**9** - A elevação do **nível de ocupação** em 0,7% nos últimos 12 meses foi resultado conjunto do desempenho positivo da **indústria de transformação**, que expandiu em 19 mil o número de ocupados, e do setor de **serviços**, em 14 mil. Em movimento contrário, apresentaram redução o **comércio** (-5 mil ocupados) e a **construção civil** (-12 mil).

Gráfico C

Variação anual do nível de ocupação na RMPA — fev./11-fev./12



FONTES: PED-RMPA - Convênio FEE, FGTAS, PMPA, SEADE, DIEESE e apoio MTE/FAT.

NOTA: Variação relativa em relação ao mesmo mês do ano anterior.

**10** - Em termos de posição na ocupação, nos últimos 12 meses, o crescimento do contingente de ocupados deveu-se, especialmente, à incorporação de 38 mil **assalariados com carteira assinada** no **setor privado** e de 4 mil indivíduos no agregado **demais posições**. Em sentido contrário, houve decréscimo de 7 mil pessoas assalariadas **sem carteira de trabalho assinada** no **setor privado** e pequena redução de 2 mil no **setor público**. Com relação aos **autônomos**, ocorreu uma forte diminuição de 18 mil pessoas em seu contingente.

**11** - O **rendimento médio real** apresentou diminuição tanto para o conjunto dos ocupados (-2,5%) quanto para o total dos assalariados (-2,3%) entre janeiro de 2011 e janeiro de 2012.

**12** - As **massas de rendimentos reais** dos ocupados e dos assalariados apresentaram queda de 1,4% e de 1,5%, respectivamente, no período, sendo que para os dois grupos tal comportamento se deveu, exclusivamente, ao decréscimo dos rendimentos.

Tabela 1

Estimativas da população total, da População Economicamente Ativa e dos inativos maiores de 10 anos, taxa de participação e taxa de desemprego total na RMPA — 1998/2012

PERÍODOS E VARIÁÇÕES	POPULAÇÃO ECONOMICAMENTE ATIVA						INATIVOS MAIORES DE 10 ANOS		TAXAS (%)		POPULAÇÃO TOTAL (1)
	Total		Ocupados		Desempregados		Números Absolutos (2)	Índi- ces (3)	Participação PEA/PIA	Desemprego Total (DES/PEA)	
	Números absolutos (2)	Índi- ces (3)	Números absolutos (2)	Índi- ces (3)	Números absolutos (2)	Índi- ces (3)					
Fev./98	1 495	86,8	1 290	89,8	205	71,7	1 249	103,8	54,5	13,7	3 329
Fev./99	1 603	93,1	1 327	92,4	276	96,5	1 215	101,0	56,9	17,2	3 396
Fev./00	1 705	99,0	1 419	98,8	286	100,0	1 190	98,9	58,9	16,8	3 464
Fev./01	1 718	99,8	1 465	102,0	253	88,5	1 234	102,6	58,2	14,7	3 522
Fev./02	1 716	99,7	1 459	101,6	257	89,9	1 274	105,9	57,4	15,0	3 569
Fev./03	1 739	101,0	1 482	103,2	257	89,9	1 306	108,6	57,1	14,8	3 617
Fev./04	1 791	104,0	1 508	105,0	283	99,0	1 313	109,1	57,7	15,8	3 666
Fev./05	1 807	104,9	1 549	107,9	258	90,2	1 352	112,4	57,2	14,3	3 714
Fev./06	1 855	107,7	1 603	111,6	252	88,1	1 393	115,8	57,1	13,6	3 785
Fev./07	1 863	108,2	1 634	113,8	229	80,1	1 441	119,8	56,4	12,3	3 838
Fev./08	1 959	113,8	1 738	121,0	221	77,3	1 413	117,5	58,1	11,3	3 887
Fev./09	1 998	116,0	1 790	124,7	208	72,7	1 447	120,3	58,0	10,4	3 934
Fev./10	2 026	117,7	1 832	127,6	194	67,8	1 480	123,0	57,8	9,6	3 979
2011											
Fev.	2 053	119,2	1 903	132,5	150	52,4	1 512	125,7	57,6	7,3	4 038
Mar.	2 029	117,8	1 879	130,8	150	52,4	1 543	128,3	56,8	7,4	4 044
Abr.	2 038	118,4	1 887	131,4	151	52,8	1 544	128,3	56,9	7,4	4 050
Mai	2 043	118,6	1 886	131,3	157	54,9	1 547	128,6	56,9	7,7	4 056
Jun.	2 056	119,4	1 896	132,0	160	55,9	1 538	127,8	57,2	7,8	4 062
Jul.	2 062	119,7	1 897	132,1	165	57,7	1 543	128,3	57,2	8,0	4 068
Ago.	2 077	120,6	1 917	133,5	160	55,9	1 536	127,7	57,5	7,7	4 074
Set.	2 103	122,1	1 941	135,2	162	56,6	1 523	126,6	58,0	7,7	4 079
Out.	2 075	120,5	1 928	134,3	147	51,4	1 552	129,0	57,2	7,1	4 084
Nov.	2 061	119,7	1 917	133,5	144	50,3	1 568	130,3	56,8	7,0	4 088
Dez.	2 049	119,0	1 918	133,6	131	45,8	1 591	132,3	56,3	6,4	4 093
2012											
Jan.	2 064	119,9	1 930	134,4	134	46,9	1 577	131,1	56,7	6,5	4 098
Fev.	2 061	119,7	1 917	133,5	144	50,3	1 574	130,8	56,7	7,0	4 102
<b>Δ% mensal</b>											
Fev./12/jan./12	-0,1	-	-0,7	-	7,5	-	-0,2	-	0,0	7,7	0,1
<b>Δ% no ano</b>											
Fev./12/dez./11	0,6	-	-0,1	-	9,9	-	-1,1	-	0,7	9,4	0,2
<b>Δ% anual</b>											
Fev./12/fev./11	0,4	-	0,7	-	-4,0	-	4,1	-	-1,6	-4,1	1,6

FONTE: PED-RMPA - Convênio FEE, FGTAS, PMPA, SEADE, DIEESE e apoio MTE/FAT.

(1) Estimativa em 1.000 pessoas, elaborada pelo Núcleo de Indicadores Sociais da FEE. (2) Estimativa em 1.000 pessoas. (3) Os índices têm como base a média de 2000 = 100.

Tabela 2

Taxas de desemprego, por tipo, na RMPA — 1998/2012

(%)

PERÍODOS E VARIACIONES	TAXAS DE DESEMPREGO					
	Total	Aberto	Oculto			
			Total	Precário	Desalento	
Fev./98	13,7	9,8	3,9	2,6	1,3	
Fev./99	17,2	11,5	5,7	4,0	1,7	
Fev./00	16,8	10,2	6,6	4,6	2,0	
Fev./01	14,7	9,3	5,4	3,4	2,0	
Fev./02	15,0	9,2	5,8	3,5	2,3	
Fev./03	14,8	9,3	5,5	3,4	2,1	
Fev./04	15,8	10,0	5,8	3,9	1,9	
Fev./05	14,3	9,7	4,6	2,9	1,7	
Fev./06	13,6	9,6	4,0	2,6	1,4	
Fev./07	12,3	8,8	3,5	2,4	1,1	
Fev./08	11,3	8,3	3,0	1,9	1,1	
Fev./09	10,4	7,8	2,6	1,7	(1)-	
Fev./10	9,6	7,3	2,3	1,6	(1)-	
2011						
Fev.	7,3	6,1	1,2	(1)-	(1)-	
Mar.	7,4	6,3	1,1	(1)-	(1)-	
Abr.	7,4	6,4	(1)-	(1)-	(1)-	
Maio	7,7	6,7	(1)-	(1)-	(1)-	
Jun.	7,8	6,7	1,1	(1)-	(1)-	
Jul.	8,0	6,7	1,3	(1)-	(1)-	
Ago.	7,7	6,4	1,3	(1)-	(1)-	
Set.	7,7	6,3	1,4	1,1	(1)-	
Out.	7,1	5,9	1,2	(1)-	(1)-	
Nov.	7,0	5,8	1,2	(1)-	(1)-	
Dez.	6,4	5,4	(1)-	(1)-	(1)-	
2012						
Jan.	6,5	5,5	(1)-	(1)-	(1)-	
Fev.	7,0	6,0	(1)-	(1)-	(1)-	
<b>Δ% mensal</b>						
Fev./12/jan./12	7,7	9,1	-	-	-	
<b>Δ% no ano</b>						
Fev./12/dez./11	9,4	11,1	-	-	-	
<b>Δ% anual</b>						
Fev./12/fev./11	-4,1	-1,6	-	-	-	

FONTE: PED-RMPA - Convênio FEE, FGTAS, PMPA, SEADE, DIEESE e apoio MTE/FAT.

(1) A amostra não comporta desagregação para essa categoria.



Tabela 3

Taxas de desemprego, por atributos pessoais, na RMPA — 1998/2012

(%)

PERÍODOS E VARIÁÇÕES	ATRIBUTOS PESSOAIS												
	TOTAL	Sexo		Faixa Etária						Posição no Domicílio		Raça/Cor	
		Homens	Mulheres	10 a 15 anos	16 a 24 anos	25 a 39 anos	40 a 49 anos	50 a 59 anos	60 anos e mais	Chefes	Demais membros	Negros	Não negros
Fev./98	13,7	12,1	16,0	(1)-	24,2	11,6	7,9	(1)-	(1)-	9,2	17,8	17,6	13,1
Fev./99	17,2	15,3	19,6	(1)-	27,8	15,2	11,2	(1)-	(1)-	11,5	22,1	24,2	16,5
Fev./00	16,8	14,3	20,0	(1)-	29,1	13,5	10,6	(1)-	(1)-	9,9	22,5	22,6	16,0
Fev./01	14,7	12,4	17,5	(1)-	26,5	11,9	9,4	(1)-	(1)-	8,9	19,8	23,0	13,6
Fev./02	15,0	12,6	18,0	(1)-	25,1	12,6	10,0	(1)-	(1)-	9,7	19,7	20,9	14,1
Fev./03	14,8	12,6	17,6	(1)-	26,3	12,2	10,0	(1)-	(1)-	9,3	19,8	20,0	14,2
Fev./04	15,8	13,4	18,8	(1)-	28,2	12,9	10,2	(1)-	(1)-	9,1	21,3	22,0	14,9
Fev./05	14,3	11,6	17,4	(1)-	26,0	12,5	9,1	(1)-	(1)-	8,6	18,9	21,2	13,2
Fev./06	13,6	11,8	15,9	(1)-	25,7	12,1	8,0	(1)-	(1)-	8,4	18,0	18,2	12,8
Fev./07	12,3	9,6	15,4	(1)-	22,6	11,4	9,0	(1)-	(1)-	7,4	16,3	17,6	11,4
Fev./08	11,3	9,8	13,0	(1)-	22,2	10,0	7,8	(1)-	(1)-	6,9	15,1	14,2	10,8
Fev./09	10,4	8,2	13,0	(1)-	20,5	9,7	7,4	(1)-	(1)-	5,8	14,4	13,8	9,8
Fev./10	9,6	7,8	11,6	(1)-	20,7	8,7	6,5	(1)-	(1)-	5,3	13,3	12,4	9,0
2011													
Fev.	7,3	5,8	9,0	(1)-	15,8	6,9	4,3	(1)-	(1)-	3,9	10,3	10,8	6,8
Mar.	7,4	6,1	8,9	(1)-	16,2	7,0	4,0	(1)-	(1)-	4,2	10,3	10,3	6,9
Abr.	7,4	6,1	8,9	(1)-	16,2	6,7	4,2	(1)-	(1)-	4,1	10,3	10,2	7,0
Mai	7,7	6,4	9,3	(1)-	17,7	6,8	(1)-	(1)-	(1)-	4,0	11,0	10,8	7,3
Jun.	7,8	6,3	9,5	(1)-	17,9	7,0	(1)-	(1)-	(1)-	4,1	11,1	11,8	7,3
Jul.	8,0	6,8	9,5	(1)-	17,5	7,6	(1)-	(1)-	(1)-	4,6	11,0	12,3	7,5
Ago.	7,7	6,4	9,2	(1)-	16,2	7,7	(1)-	(1)-	(1)-	4,6	10,5	12,0	7,2
Set.	7,7	6,5	9,0	(1)-	15,6	7,5	(1)-	(1)-	(1)-	4,5	10,4	12,2	7,1
Out.	7,1	5,9	8,4	(1)-	14,7	6,6	(1)-	(1)-	(1)-	4,2	9,6	11,2	6,5
Nov.	7,0	6,1	8,1	(1)-	15,0	6,5	(1)-	(1)-	(1)-	4,3	9,4	11,1	6,5
Dez.	6,4	5,7	7,2	(1)-	13,9	6,2	(1)-	(1)-	(1)-	3,8	8,7	10,1	5,9
2012													
Jan.	6,5	5,7	7,4	(1)-	14,1	6,3	(1)-	(1)-	(1)-	3,7	9,0	10,4	5,9
Fev.	7,0	5,9	8,1	(1)-	15,3	6,4	(1)-	(1)-	(1)-	3,9	9,6	9,8	6,5
<b>Δ% mensal</b>													
Fev./12/jan./12	7,7	3,5	9,5	-	8,5	1,6	-	-	-	5,4	6,7	-5,8	10,2
<b>Δ% no ano</b>													
Fev./12/dez./11	9,4	3,5	12,5	-	10,1	3,2	-	-	-	2,6	10,3	-3,0	10,2
<b>Δ% anual</b>													
Fev./12/fev./11	-4,1	1,7	-10,0	-	-3,2	-7,2	-	-	-	0,0	-6,8	-9,3	-4,4

FONTE: PED-RMPA - Convênio FEE, FGTAS, PMPA, SEADE, DIEESE e apoio MTE/FAT.

(1) A amostra não comporta desagregação para essa categoria.

Tabela 4

Distribuição dos desempregados, por atributos pessoais, na RMPA — 1998/2012

(%)

PERÍODOS	TOTAL	ATRIBUTOS PESSOAIS											
		Sexo		Faixa Etária						Posição no Domicílio		Raça/Cor	
		Homens	Mulheres	10 a 15 anos	16 a 24 anos	25 a 39 anos	40 a 49 anos	50 a 59 anos	60 anos e mais	Chefes	Demais membros	Negros	Não negros
Fev./98	100,0	51,0	49,0	(1)-	40,5	35,6	12,1	(1)-	(1)-	31,6	68,4	17,2	82,8
Fev./99	100,0	50,6	49,4	(1)-	39,6	35,1	14,3	(1)-	(1)-	31,0	69,0	12,9	87,1
Fev./00	100,0	47,6	52,4	(1)-	42,2	30,5	14,3	(1)-	(1)-	26,5	73,5	16,1	83,9
Fev./01	100,0	46,4	53,6	(1)-	42,9	29,8	14,6	(1)-	(1)-	28,3	71,7	17,9	82,1
Fev./02	100,0	45,5	54,5	(1)-	40,0	32,2	14,8	(1)-	(1)-	29,8	70,2	18,6	81,4
Fev./03	100,0	46,7	53,3	(1)-	41,6	31,3	15,5	(1)-	(1)-	29,4	70,6	14,9	85,1
Fev./04	100,0	46,8	53,2	(1)-	45,6	28,9	14,3	(1)-	(1)-	25,7	74,3	18,5	81,5
Fev./05	100,0	44,3	55,7	(1)-	45,0	32,7	14,0	(1)-	(1)-	27,2	72,8	19,1	80,9
Fev./06	100,0	47,3	52,7	(1)-	43,7	33,3	13,7	(1)-	(1)-	27,7	72,3	19,5	80,5
Fev./07	100,0	41,9	58,1	(1)-	39,9	35,7	16,6	(1)-	(1)-	27,6	72,4	20,8	79,2
Fev./08	100,0	47,0	53,0	(1)-	42,6	33,5	15,6	(1)-	(1)-	28,3	71,7	19,1	80,9
Fev./09	100,0	42,5	57,5	(1)-	39,9	35,2	15,9	(1)-	(1)-	26,1	73,9	21,2	78,8
Fev./10	100,0	43,5	56,5	(1)-	41,8	35,4	15,0	(1)-	(1)-	25,3	74,7	22,4	77,6
2011													
Fev.	100,0	43,6	56,4	(1)-	41,0	37,2	13,2	(1)-	(1)-	25,5	74,5	18,8	81,2
Mar.	100,0	45,0	55,0	(1)-	41,6	37,1	12,2	(1)-	(1)-	27,1	72,9	17,6	82,4
Abr.	100,0	44,4	55,6	(1)-	42,7	35,2	12,9	(1)-	(1)-	26,5	73,5	16,2	83,8
Mai	100,0	44,3	55,7	(1)-	45,9	33,4	(1)-	(1)-	(1)-	24,6	75,4	16,5	83,5
Jun.	100,0	43,8	56,2	(1)-	45,7	34,5	(1)-	(1)-	(1)-	24,2	75,8	17,7	82,3
Jul.	100,0	45,7	54,3	(1)-	43,1	36,0	(1)-	(1)-	(1)-	26,6	73,4	18,2	81,8
Ago.	100,0	44,5	55,5	(1)-	39,9	38,6	(1)-	(1)-	(1)-	28,0	72,0	17,9	82,1
Set.	100,0	45,4	54,6	(1)-	38,6	37,1	(1)-	(1)-	(1)-	27,6	72,4	18,4	81,6
Out.	100,0	44,4	55,6	(1)-	39,8	35,8	(1)-	(1)-	(1)-	27,7	72,3	18,8	81,2
Nov.	100,0	47,4	52,6	(1)-	40,6	35,7	(1)-	(1)-	(1)-	28,5	71,5	19,0	81,0
Dez.	100,0	48,6	51,4	(1)-	40,8	37,7	(1)-	(1)-	(1)-	28,3	71,7	19,1	80,9
2012													
Jan.	100,0	47,5	52,5	(1)-	40,4	38,6	(1)-	(1)-	(1)-	27,2	72,8	19,4	80,6
Fev.	100,0	46,2	53,8	(1)-	42,7	35,2	(1)-	(1)-	(1)-	26,3	73,7	18,0	82,0

FONTE: PED-RMPA - Convênio FEE, FGTAS, PMPA, SEADE, DIEESE e apoio MTE/FAT.

(1) A amostra não comporta desagregação para essa categoria.

Tabela 5

Estimativas e índices do nível de ocupação, por setores de atividade econômica, na RMPA — 1998/2012

PERÍODOS E VARIACIONES	SETORES									
	TOTAL		Indústria de Transformação		Comércio		Serviços		Outros (1)	
	Números Absolutos (2)	Índices (3)	Números absolutos (2)	Índices (3)	Números absolutos (2)	Índices (3)	Números absolutos (2)	Índices (3)	Números absolutos (2)	Índices (3)
Fev./98	1 290	89,8	247	87,0	228	99,1	630	86,3	185	96,4
Fev./99	1 327	92,4	252	88,7	225	97,8	664	91,0	186	96,9
Fev./00	1 419	98,8	268	94,4	253	110,0	705	96,6	193	100,5
Fev./01	1 465	102,0	278	97,9	246	107,0	755	103,4	186	96,9
Fev./02	1 459	101,6	284	100,0	240	104,3	747	102,3	188	97,9
Fev./03	1 482	103,2	271	95,4	236	102,6	768	105,2	207	107,8
Fev./04	1 508	105,0	267	94,0	256	111,3	786	107,7	199	103,6
Fev./05	1 549	107,9	304	107,0	266	115,7	785	107,5	194	101,0
Fev./06	1 603	111,6	306	107,7	287	124,8	806	110,4	204	106,3
Fev./07	1 634	113,8	305	107,4	286	124,3	845	115,8	198	103,1
Fev./08	1 738	121,0	313	110,2	300	130,4	909	124,5	216	112,5
Fev./09	1 790	124,7	308	108,5	315	137,0	960	131,5	207	107,8
Fev./10	1 832	127,6	295	103,9	310	134,8	997	136,6	230	119,8
2011										
Fev.	1 903	132,5	329	115,8	318	138,3	1 018	139,5	238	124,0
Mar.	1 879	130,8	323	113,7	304	132,2	1 022	140,0	230	119,8
Abr.	1 887	131,4	323	113,7	309	134,3	1 025	140,4	230	119,8
Maio	1 886	131,3	330	116,2	311	135,2	1 022	140,0	223	116,1
Jun.	1 896	132,0	328	115,5	316	137,4	1 022	140,0	230	119,8
Jul.	1 897	132,1	329	115,8	317	137,8	1 019	139,6	232	120,8
Ago.	1 917	133,5	328	115,5	324	140,9	1 030	141,1	235	122,4
Set.	1 941	135,2	343	120,8	323	140,4	1 042	142,7	233	121,4
Out.	1 928	134,3	339	119,4	312	135,7	1 044	143,0	233	121,4
Nov.	1 917	133,5	333	117,3	296	128,7	1 050	143,8	238	124,0
Dez.	1 918	133,6	328	115,5	298	129,6	1 055	144,5	237	123,4
2012										
Jan.	1 930	134,4	338	119,0	306	133,0	1 054	144,4	232	120,8
Fev.	1 917	133,5	348	122,5	313	136,1	1 032	141,4	224	116,7
<b>Δ% mensal</b>										
Fev./12/jan./12	-0,7	-	3,0	-	2,3	-	-2,1	-	-3,4	-
<b>Δ% no ano</b>										
Fev./12/dez./11	-0,1	-	6,1	-	5,0	-	-2,2	-	-5,5	-
<b>Δ% anual</b>										
Fev./12/fev./11	0,7	-	5,8	-	-1,6	-	1,4	-	-5,9	-

FONTE: PED-RMPA - Convênio FEE, FGTAS, PMPA, SEADE, DIEESE e apoio MTE/FAT.

(1) Englobam construção civil, serviços domésticos, etc. (2) Em 1.000 pessoas. (3) Os índices têm como base a média de 2000 = 100.

Tabela 6

Estimativas e índices do nível de ocupação, por posição na ocupação, na RMPA — 1998/2012

PERÍODOS E VARIÁÇÕES	ASSALARIADOS (2)														AUTÔNOMOS	EMPREGADOS DOMÉSTICOS
	TOTAL (1)		Setor Privado								Setor Público (3)					
	Total		Total		Com carteira assinada		Sem carteira assinada		Setor Público (3)							
	Números Absolutos (4)	Índices (5)	Números absolutos (4)	Índices (5)	Números absolutos (4)	Índices (5)	Números absolutos (4)	Índices (5)	Números absolutos (4)	Índices (5)	Números Absolutos (4)	Índices (5)				
Fev./98	1 290	89,8	840	93,5	676	92,9	577	96,5	99	76,2	164	96,5	232	87,2	92	85,2
Fev./99	1 327	92,4	851	94,8	688	94,5	584	97,7	104	80,0	163	95,9	252	94,7	101	93,5
Fev./00	1 419	98,8	874	97,3	716	98,4	586	98,0	130	100,0	158	92,9	263	98,9	106	98,1
Fev./01	1 465	102,0	934	104,0	756	103,8	610	102,0	146	112,3	178	104,7	274	103,0	104	96,3
Fev./02	1 459	101,6	977	108,8	804	110,4	643	107,5	161	123,8	173	101,8	236	88,7	109	100,9
Fev./03	1 482	103,2	943	105,0	768	105,5	628	105,0	140	107,7	175	102,9	278	104,5	113	104,6
Fev./04	1 508	105,0	986	109,8	801	110,0	658	110,0	143	110,0	185	108,8	268	100,8	109	100,9
Fev./05	1 549	107,9	1 030	114,7	846	116,2	705	117,9	141	108,5	184	108,2	283	106,4	107	99,1
Fev./06	1 603	111,6	1 067	118,8	875	120,2	728	121,7	147	113,1	192	112,9	284	106,8	108	100,0
Fev./07	1 634	113,8	1 114	124,1	912	125,3	752	125,8	160	123,1	202	118,8	268	100,8	108	100,0
Fev./08	1 738	121,0	1 168	130,1	961	132,0	796	133,1	165	126,9	207	121,8	300	112,8	115	106,5
Fev./09	1 790	124,7	1 214	135,2	1 010	138,7	858	143,5	152	116,9	204	120,0	281	105,6	107	99,1
Fev./10	1 832	127,6	1 257	140,0	1 048	144,0	887	148,3	161	123,8	209	122,9	284	106,8	115	106,5
2011																
Fev.	1 903	132,5	1 338	149,0	1 119	153,7	969	162,0	150	115,4	219	128,8	276	103,8	105	97,2
Mar.	1 879	130,8	1 338	149,0	1 111	152,6	968	161,9	143	110,0	227	133,5	263	98,9	101	93,5
Abr.	1 887	131,4	1 342	149,4	1 108	152,2	966	161,5	142	109,2	234	137,6	260	97,7	100	92,6
Mai	1 886	131,3	1 353	150,7	1 115	153,2	972	162,5	143	110,0	238	140,0	270	101,5	96	88,9
Jun.	1 896	132,0	1 356	151,0	1 119	153,7	975	163,0	144	110,8	236	138,8	275	103,4	100	92,6
Jul.	1 897	132,1	1 355	150,9	1 121	154,0	978	163,5	143	110,0	233	137,1	275	103,4	103	95,4
Ago.	1 917	133,5	1 367	152,2	1 135	155,9	995	166,4	140	107,7	232	136,5	271	101,9	107	99,1
Set.	1 941	135,2	1 382	153,9	1 154	158,5	1 005	168,1	149	114,6	228	134,1	266	100,0	112	103,7
Out.	1 928	134,3	1 377	153,3	1 153	158,4	1 002	167,6	151	116,2	223	131,2	263	98,9	112	103,7
Nov.	1 917	133,5	1 355	150,9	1 129	155,1	973	162,7	156	120,0	226	132,9	265	99,6	111	102,8
Dez.	1 918	133,6	1 354	150,8	1 128	154,9	980	163,9	148	113,8	225	132,4	273	102,6	107	99,1
2012																
Jan.	1 930	134,4	1 369	152,4	1 148	157,7	1 004	167,9	144	110,8	221	130,0	271	101,9	103	95,4
Fev.	1 917	133,5	1 367	152,2	1 150	158,0	1 007	168,4	143	110,0	217	127,6	258	97,0	104	96,3
<b>Δ% mensal</b>																
Fev./12/jan./12	-0,7	-	-0,1	-	0,2	-	0,3	-	-0,7	-	-1,8	-	-4,8	-	1,0	-
<b>Δ% no ano</b>																
Fev./12/dez./11	-0,1	-	1,0	-	2,0	-	2,8	-	-3,4	-	-3,6	-	-5,5	-	-2,8	-
<b>Δ% anual</b>																
Fev./12/fev./11	0,7	-	2,2	-	2,8	-	3,9	-	-4,7	-	-0,9	-	-6,5	-	-1,0	-

FONTE: PED-RMPA - Convênio FEE, FGTAS, PMPA, SEADE, DIEESE e apoio MTE/FAT.

(1) Inclui empregadores, donos de negócio familiar, trabalhadores familiares sem remuneração, profissionais liberais e outras posições ocupacionais. (2) Excluem os empregados domésticos e incluem aqueles que não sabem a que setor pertence a empresa em que trabalham. (3) Inclui os estatutários e os celetistas que trabalham em instituições públicas (Governos Municipal, Estadual, Federal, empresa de economia mista, autarquia, fundação, etc.). (4) Em 1.000 pessoas. (5) Os índices têm como base a média de 2000 = 100.

Tabela 7

Índices do nível de ocupação, por ramos de atividade, na RMPA — 1998/2012

PERÍODOS E VARIAÇÕES	TOTAL (1)	RAMOS DE ATIVIDADE							
		Indústria de Transformação					Construção Civil	Comércio	Serviços Domésticos
		Total	Metal- -mecânica	Química e borracha	Calçados	Outras indústrias (2)			
Fev./98	89,8	87,0	90,4	96,8	71,4	93,2	114,3	99,1	85,2
Fev./99	92,4	88,7	87,7	103,2	81,8	90,3	102,6	97,8	93,5
Fev./00	98,8	94,4	94,5	87,1	100,0	92,2	105,2	110,0	98,1
Fev./01	102,0	97,9	97,3	90,3	107,8	93,2	94,8	107,0	96,3
Fev./02	101,6	100,0	105,5	90,3	90,9	105,8	97,4	104,3	100,9
Fev./03	103,2	95,4	104,1	87,1	81,8	101,9	113,0	102,6	104,6
Fev./04	105,0	94,0	105,5	87,1	84,4	95,1	111,7	111,3	100,9
Fev./05	107,9	107,0	123,3	116,1	88,3	106,8	102,6	115,7	99,1
Fev./06	111,6	107,7	115,1	109,7	109,1	101,0	118,2	124,8	100,0
Fev./07	113,8	107,4	123,3	100,0	105,2	100,0	113,0	124,3	100,0
Fev./08	121,0	110,2	124,7	100,0	105,2	106,8	128,6	130,4	106,5
Fev./09	124,7	108,5	149,3	109,7	83,1	98,1	123,4	137,0	99,1
Fev./10	127,6	103,9	131,5	112,9	81,8	98,1	140,3	134,8	106,5
2011									
Fev.	132,5	115,8	147,9	93,5	96,1	114,6	166,2	138,3	97,2
Mar.	130,8	113,7	141,1	100,0	87,0	118,4	155,8	132,2	93,5
Abr.	131,4	113,7	130,1	109,7	89,6	121,4	157,1	134,3	92,6
Mai	131,3	116,2	137,0	112,9	88,3	123,3	157,1	135,2	88,9
Jun.	132,0	115,5	137,0	122,6	93,5	114,6	161,0	137,4	92,6
Jul.	132,1	115,8	139,7	116,1	94,8	114,6	161,0	137,8	95,4
Ago.	133,5	115,5	145,2	109,7	89,6	115,5	158,4	140,9	99,1
Set.	135,2	120,8	147,9	106,5	102,6	119,4	150,6	140,4	103,7
Out.	134,3	119,4	149,3	119,4	97,4	114,6	150,6	135,7	103,7
Nov.	133,5	117,3	138,4	119,4	96,1	117,5	155,8	128,7	102,8
Dez.	133,6	115,5	143,8	119,4	94,8	109,7	159,7	129,6	99,1
2012									
Jan.	134,4	119,0	146,6	100,0	105,2	115,5	157,1	133,0	95,4
Fev.	133,5	122,5	152,1	119,4	107,8	113,6	150,6	136,1	96,3
<b>Δ% mensal</b>									
Fev./12/jan./12	-0,7	3,0	3,8	19,4	2,5	-1,6	-4,1	2,3	1,0
<b>Δ% no ano</b>									
Fev./12/dez./11	-0,1	6,1	5,8	0,0	13,7	3,6	-5,7	5,0	-2,8
<b>Δ% anual</b>									
Fev./12/fev./11	0,7	5,8	2,8	27,7	12,2	-0,9	-9,4	-1,6	-1,0

(continua)

Tabela 7

Índices do nível de ocupação, por ramos de atividade, na RMPA — 1998/2012

PERÍODOS E VARIações	RAMOS DE ATIVIDADE						
	Serviços						
	Total	Oficina mecânica	Limpeza e outras oficinas	Transportes	Especializados	Administração e utilidade pública	Creditícios
Fev./98	86,3	103,7	80,3	91,0	90,7	95,3	104,3
Fev./99	91,0	114,8	81,8	101,5	81,3	98,1	108,7
Fev./00	96,6	114,8	95,5	101,5	96,0	92,5	108,7
Fev./01	103,4	92,6	112,1	89,6	96,0	102,8	113,0
Fev./02	102,3	96,3	92,4	103,0	96,0	103,7	104,3
Fev./03	105,2	107,4	107,6	95,5	108,0	108,4	100,0
Fev./04	107,7	96,3	104,5	103,0	101,3	108,4	121,7
Fev./05	107,5	100,0	118,2	109,0	101,3	100,0	108,7
Fev./06	110,4	111,1	110,6	111,9	113,3	112,1	91,3
Fev./07	115,8	103,7	125,8	117,9	118,7	115,0	108,7
Fev./08	124,5	125,9	136,4	110,4	126,7	125,2	117,4
Fev./09	131,5	125,9	134,8	119,4	150,7	125,2	139,1
Fev./10	136,6	144,4	136,4	131,3	137,3	117,8	130,4
2011							
Fev.	139,5	144,4	115,2	138,8	162,7	120,6	143,5
Mar.	140,0	148,1	107,6	137,3	162,7	121,5	156,5
Abr.	140,4	151,9	95,5	135,8	169,3	123,4	139,1
Mai	140,0	129,6	98,5	132,8	156,0	133,6	121,7
Jun.	140,0	114,8	104,5	134,3	160,0	135,5	100,0
Jul.	139,6	111,1	115,2	135,8	148,0	135,5	100,0
Ago.	141,1	125,9	121,2	137,3	148,0	136,4	104,3
Set.	142,7	140,7	119,7	143,3	152,0	136,4	100,0
Out.	143,0	133,3	112,1	144,8	156,0	133,6	(4)-
Nov.	143,8	140,7	110,6	147,8	164,0	127,1	108,7
Dez.	144,5	148,1	113,6	147,8	168,0	120,6	117,4
2012							
Jan.	144,4	151,9	131,8	150,7	172,0	117,8	126,1
Fev.	141,4	137,0	131,8	149,3	168,0	120,6	108,7
<b>Δ% mensal</b>							
Fev./12/jan./12	-2,1	-9,8	0,0	-0,9	-2,3	2,4	-13,8
<b>Δ% no ano</b>							
Fev./12/dez./11	-2,2	-7,5	16,0	1,0	0,0	0,0	-7,4
<b>Δ% anual</b>							
Fev./12/fev./11	1,4	-5,1	14,4	7,6	3,3	0,0	-24,3

(continua)

Tabela 7

Índices do nível de ocupação, por ramos de atividade, na RMPA — 1998/2012

PERÍODOS E VARIACIONES	RAMOS DE ATIVIDADE						
	Serviços						
	Alimentação	Educação	Saúde	Auxiliares	Serviços pessoais	Diversões, radiodifusão e teledifusão	Outros serviços (3)
Fev./98	82,5	95,5	93,8	49,0	95,7	88,9	67,5
Fev./99	90,5	97,0	89,1	78,4	87,0	94,4	76,3
Fev./00	93,7	90,9	101,6	90,2	91,3	100,0	97,5
Fev./01	111,1	104,5	98,4	103,9	113,0	94,4	110,0
Fev./02	100,0	112,1	103,1	111,8	121,7	100,0	96,3
Fev./03	98,4	103,0	104,7	109,8	121,7	116,7	103,8
Fev./04	101,6	112,1	106,3	119,6	104,3	133,3	107,5
Fev./05	92,1	121,2	107,8	107,8	143,5	105,6	105,0
Fev./06	103,2	119,7	118,8	94,1	126,1	116,7	106,3
Fev./07	114,3	128,8	134,4	90,2	130,4	122,2	97,5
Fev./08	112,7	131,8	135,9	125,5	152,2	127,8	111,3
Fev./09	131,7	125,8	157,8	117,6	156,5	144,4	112,5
Fev./10	142,9	153,0	151,6	131,4	200,0	138,9	121,3
2011							
Fev.	122,2	159,1	157,8	121,6	187,0	138,9	141,3
Mar.	133,3	157,6	159,4	127,5	191,3	150,0	131,3
Abr.	131,7	157,6	164,1	133,3	204,3	150,0	131,3
Mai	136,5	159,1	164,1	135,3	187,0	150,0	137,5
Jun.	133,3	159,1	168,8	131,4	178,3	150,0	140,0
Jul.	133,3	156,1	165,6	125,5	178,3	166,7	143,8
Ago.	130,2	153,0	175,0	119,6	178,3	166,7	145,0
Set.	120,6	151,5	182,8	129,4	191,3	150,0	145,0
Out.	130,2	162,1	185,9	121,6	182,6	144,4	173,8
Nov.	133,3	166,7	176,6	129,4	182,6	133,3	146,3
Dez.	144,4	171,2	168,8	121,6	187,0	138,9	146,3
2012							
Jan.	139,7	162,1	159,4	121,6	187,0	144,4	141,3
Fev.	146,0	156,1	159,4	109,8	187,0	155,6	130,0
<b>Δ% mensal</b>							
Fev./12/jan./12	4,5	-3,7	0,0	-9,7	0,0	7,8	-8,0
<b>Δ% no ano</b>							
Fev./12/dez./11	1,1	-8,8	-5,6	-9,7	0,0	12,0	-11,1
<b>Δ% anual</b>							
Fev./12/fev./11	19,5	-1,9	1,0	-9,7	0,0	12,0	-8,0

FONTE: PED-RMPA - Convênio FEE, FGTAS, PMPA, SEADE, DIEESE e apoio MTE/FAT.

(1) Inclui outros setores de atividade. (2) Incluem têxtil, vestuário e artefatos de tecido, alimentação, papel, papelão, cortiça, gráficas, mobiliário e produtos de madeira, vidros, cristais, espelhos, cerâmicas, materiais de construção, artesanato e outras indústrias de transformação. (3) Incluem serviços comunitários, comércio, administração de valores imobiliários e de imóveis e outros serviços. (4) A amostra não comporta desagregação para essa categoria.

Tabela 8

Distribuição dos ocupados, por atributos pessoais, na RMPA — 1998/2012

(%)

PERÍODOS	TOTAL	ATRIBUTOS PESSOAIS											
		Sexo		Faixa Etária						Posição no Domicílio		Raça/Cor	
		Homens	Mulheres	10 a 15 anos	16 a 24 anos	25 a 39 anos	40 a 49 anos	50 a 59 anos	60 anos e mais	Chefes	Demais membros	Negros	Não negros
Fev./98	100,0	59,0	41,0	(1)-	20,2	43,3	22,4	9,9	3,1	49,5	50,5	12,8	87,2
Fev./99	100,0	58,1	41,9	(1)-	21,3	40,7	23,7	10,3	3,1	49,7	50,3	8,4	91,6
Fev./00	100,0	57,6	42,4	(1)-	20,8	39,5	24,3	11,3	3,3	48,9	51,1	11,1	88,9
Fev./01	100,0	56,4	43,6	(1)-	20,5	38,2	24,1	11,9	4,4	50,0	50,0	10,4	89,6
Fev./02	100,0	55,9	44,1	(1)-	21,1	39,6	23,6	11,8	3,4	49,2	50,8	12,4	87,6
Fev./03	100,0	56,7	43,3	(1)-	20,4	39,1	24,2	11,9	3,8	50,0	50,0	10,4	89,6
Fev./04	100,0	56,7	43,3	(1)-	21,8	36,9	23,6	13,8	3,6	48,5	51,5	12,3	87,7
Fev./05	100,0	56,2	43,8	(1)-	21,3	38,1	23,1	12,9	4,2	48,3	51,7	11,8	88,2
Fev./06	100,0	56,0	44,0	(1)-	19,9	38,1	24,8	13,0	3,7	47,9	52,1	13,8	86,2
Fev./07	100,0	55,4	44,6	(1)-	19,2	39,0	23,5	14,0	4,0	48,0	52,0	13,6	86,4
Fev./08	100,0	54,9	45,1	(1)-	19,0	38,6	23,6	14,4	4,2	48,5	51,5	14,7	85,3
Fev./09	100,0	55,2	44,8	(1)-	18,0	38,2	23,2	15,5	4,8	48,9	51,1	15,4	84,6
Fev./10	100,0	54,3	45,7	(1)-	16,9	39,5	22,9	15,8	4,6	48,2	51,8	16,7	83,3
2011													
Fev.	100,0	55,5	44,5	(1)-	17,2	39,4	22,7	16,0	4,6	49,2	50,8	12,1	87,9
Mar.	100,0	55,1	44,9	(1)-	17,1	39,2	23,1	15,7	4,6	49,5	50,5	12,1	87,9
Abr.	100,0	54,8	45,2	(1)-	17,6	38,9	23,6	15,2	4,6	49,1	50,9	11,4	88,6
Mai	100,0	54,7	45,3	(1)-	17,8	38,1	24,0	14,8	5,0	48,9	51,1	11,5	88,5
Jun.	100,0	54,7	45,3	(1)-	17,7	38,7	23,2	15,1	5,2	48,5	51,5	11,1	88,9
Jul.	100,0	54,8	45,2	(1)-	17,7	38,5	22,8	15,6	5,3	48,1	51,9	11,3	88,7
Ago.	100,0	54,3	45,7	(1)-	17,3	38,7	22,8	15,9	5,2	48,6	51,4	11,0	89,0
Set.	100,0	54,0	46,0	(1)-	17,3	38,2	22,6	16,4	5,3	48,4	51,6	11,0	89,0
Out.	100,0	54,1	45,9	(1)-	17,6	38,3	22,4	16,1	5,4	48,2	51,8	11,4	88,6
Nov.	100,0	54,7	45,3	(1)-	17,4	38,8	22,0	16,0	5,6	48,2	51,8	11,5	88,5
Dez.	100,0	55,0	45,0	(1)-	17,2	38,7	22,2	16,2	5,5	48,7	51,3	11,6	88,4
2012													
Jan.	100,0	54,5	45,5	(1)-	17,1	39,6	21,8	15,8	5,4	48,9	51,1	11,6	88,4
Fev.	100,0	54,6	45,4	(1)-	17,7	38,6	21,7	16,5	5,3	48,5	51,5	12,3	87,7

FONTE: PED-RMPA - Convênio FEE, FGTAS, PMPA, SEADE, DIEESE e apoio MTE/FAT.

(1) A amostra não comporta desagregação para essa categoria.



Tabela 9

Rendimento médio real dos ocupados, dos assalariados e dos autônomos no trabalho principal, na RMPA — 1999/2012

PERÍODOS E VARIÁÇÕES	RENDIMENTO MÉDIO REAL					
	Ocupados (1)		Assalariados (2)		Autônomos	
	Valores absolutos (3)	Índices (4)	Valores absolutos (3)	Índices (4)	Valores absolutos (3)	Índices (4)
Jan./99	1 466	101,7	1 474	103,4	1 267	103,2
Jan./00	1 438	99,8	1 408	98,8	1 256	102,3
Jan./01	1 419	98,5	1 420	99,6	1 133	92,3
Jan./02	1 346	93,4	1 339	94,0	1 237	100,7
Jan./03	1 276	88,5	1 289	90,5	1 086	88,4
Jan./04	1 269	88,1	1 307	91,7	963	78,4
Jan./05	1 231	85,4	1 270	89,1	1 020	83,1
Jan./06	1 245	86,4	1 272	89,3	984	80,1
Jan./07	1 276	88,5	1 300	91,2	1 079	87,9
Jan./08	1 317	91,4	1 315	92,3	1 151	93,7
Jan./09	1 367	94,9	1 348	94,6	1 173	95,5
Jan./10	1 382	95,9	1 378	96,7	1 162	94,6
2011						
Jan.	1 483	102,9	1 462	102,6	1 254	102,1
Fev.	1 465	101,7	1 459	102,4	1 212	98,7
Mar.	1 460	101,3	1 430	100,4	1 236	100,7
Abr.	1 441	100,0	1 411	99,0	1 259	102,5
Mai	1 455	101,0	1 419	99,6	1 327	108,1
Jun.	1 443	100,1	1 417	99,4	1 311	106,8
Jul.	1 477	102,5	1 448	101,6	1 292	105,2
Ago.	1 466	101,7	1 438	100,9	1 240	101,0
Set.	1 473	102,2	1 451	101,8	1 232	100,3
Out.	1 462	101,5	1 447	101,5	1 234	100,5
Nov.	1 484	103,0	1 473	103,4	1 273	103,7
Dez.	1 461	101,4	1 445	101,4	1 249	101,7
2012						
Jan.	1 446	100,3	1 429	100,3	1 275	103,8
<b>Δ% mensal</b>						
Jan./12/dez./11	-1,0	-	-1,1	-	2,1	-
<b>Δ% no ano</b>						
Jan./12/dez./11	-1,0	-	-1,1	-	2,1	-
<b>Δ% anual</b>						
Jan./12/jan./11	-2,5	-	-2,3	-	1,7	-

FONTE: PED-RMPA - Convênio FEE, FGTAS, PMPA, SEADE, DIEESE e apoio MTE/FAT.

(1) Excluem os assalariados e os empregados domésticos assalariados que não tiveram remuneração no mês, os trabalhadores familiares sem remuneração salarial e os trabalhadores que ganharam exclusivamente em espécie ou benefício. (2) Excluem os assalariados que não tiveram remuneração no mês. (3) O inflator utilizado foi o IPC-IEPE; valores em reais de jan./12. (4) Os índices têm como base a média de 2000 = 100.

Tabela 10

Rendimento real máximo e mínimo dos ocupados e dos assalariados no trabalho principal, na RMPA — 1999/2012

PERÍODOS E VARIACIONES	RENDIMENTO REAL									
	Ocupados (1)					Assalariados (2)				
	Limite máximo dos 10% mais pobres	Limite máximo dos 25% mais pobres	Limite máximo dos 50% mais pobres	Limite mínimo dos 25% mais ricos	Limite mínimo dos 10% mais ricos	Limite máximo dos 10% mais pobres	Limite máximo dos 25% mais pobres	Limite máximo dos 50% mais pobres	Limite mínimo dos 25% mais ricos	Limite mínimo dos 10% mais ricos
Jan./99	377	628	987	1 639	3 097	502	653	1 004	1 673	3 085
Jan./00	341	566	905	1 697	3 318	452	610	905	1 637	3 017
Jan./01	351	565	845	1 612	3 015	438	621	892	1 602	2 873
Jan./02	391	585	859	1 562	2 799	465	586	905	1 562	2 605
Jan./03	351	510	807	1 391	2 700	433	573	835	1 391	2 618
Jan./04	376	541	783	1 446	2 816	464	613	875	1 447	2 788
Jan./05	375	552	813	1 420	2 600	462	577	866	1 420	2 478
Jan./06	415	553	830	1 383	2 726	487	622	840	1 383	2 507
Jan./07	463	599	825	1 353	2 616	532	658	879	1 353	2 571
Jan./08	468	623	884	1 433	2 654	518	632	884	1 433	2 444
Jan./09	473	608	934	1 483	2 898	537	669	934	1 441	2 588
Jan./10	539	671	906	1 509	2 943	570	679	913	1 472	2 642
2011										
Jan.	557	694	964	1 607	3 037	606	732	964	1 571	2 857
Fev.	566	702	958	1 596	2 909	619	745	965	1 560	2 874
Mar.	573	688	950	1 583	2 884	618	735	957	1 548	2 754
Abr.	571	698	940	1 566	2 959	619	727	947	1 566	2 726
Mai	566	707	967	1 554	3 038	614	721	967	1 554	2 841
Jun.	563	721	996	1 545	3 021	618	721	982	1 545	2 815
Jul.	562	720	1 029	1 543	3 086	617	720	1 015	1 543	2 949
Ago.	562	719	1 028	1 541	3 082	611	719	1 014	1 541	2 847
Set.	562	717	1 024	1 580	3 072	609	717	1 024	1 570	2 939
Out.	558	714	1 020	1 608	3 060	607	717	1 020	1 564	2 894
Nov.	567	710	1 015	1 634	3 044	609	730	1 015	1 590	2 976
Dez.	564	707	1 010	1 583	2 964	606	727	1 010	1 549	2 795
2012										
Jan.	580	704	1 005	1 541	2 782	610	734	1 005	1 541	2 681
<b>Δ% mensal</b>										
Jan./12/dez./11	2,8	-0,4	-0,5	-2,7	-6,1	0,7	1,0	-0,5	-0,5	-4,1
<b>Δ% no ano</b>										
Jan./12/dez./11	2,8	-0,4	-0,5	-2,7	-6,1	0,7	1,0	-0,5	-0,5	-4,1
<b>Δ% anual</b>										
Jan./12/jan./11	4,1	1,4	4,3	-4,1	-8,4	0,7	0,3	4,3	-1,9	-6,2

FONTE: PED-RMPA - Convênio FEE, FGTS, PMPA, SEADE, DIEESE e apoio MTE/FAT.

NOTA: O inflator utilizado foi o IPC-IEPE; valores em reais de jan./12.

(1) Excluem os assalariados e os empregados domésticos assalariados que não tiveram remuneração no mês, os trabalhadores familiares sem remuneração salarial e os trabalhadores que ganharam exclusivamente em espécie ou benefício. (2) Excluem os assalariados que não tiveram remuneração no mês.

Tabela 11

Rendimento médio real dos ocupados e dos assalariados no trabalho principal, na RMPA — 1999/2012

PERÍODOS E VARIÁÇÕES	RENDIMENTO MÉDIO REAL											
	Ocupados (1)						Assalariados (2)					
	10% mais pobres	25% mais pobres	Entre 25% e 50% mais pobres	Entre 50% e 25% Mais Ricos	25% mais ricos	10% mais ricos	10% mais pobres	25% mais pobres	Entre 25% e 50% mais pobres	Entre 50% e 25% Mais Ricos	25% mais ricos	10% mais ricos
Jan./99	256	418	773	1 266	3 408	5 176	399	516	819	1 288	3 281	4 916
Jan./00	229	372	710	1 205	3 465	5 249	350	463	746	1 204	3 223	4 836
Jan./01	237	376	697	1 175	3 429	5 354	352	466	739	1 193	3 288	5 114
Jan./02	271	402	701	1 171	3 113	4 735	372	474	733	1 170	2 980	4 506
Jan./03	235	365	653	1 059	3 029	4 676	355	446	690	1 073	2 949	4 526
Jan./04	251	378	672	1 064	2 963	4 564	375	472	717	1 100	2 941	4 508
Jan./05	244	378	663	1 046	2 839	4 350	381	476	712	1 076	2 822	4 334
Jan./06	268	400	682	1 057	2 843	4 383	402	496	730	1 085	2 778	4 255
Jan./07	305	440	718	1 089	2 861	4 356	430	524	754	1 105	2 818	4 314
Jan./08	315	450	721	1 106	2 994	4 598	442	531	755	1 105	2 871	4 400
Jan./09	318	460	755	1 142	3 113	4 737	440	537	778	1 129	2 953	4 502
Jan./10	353	496	768	1 147	3 119	4 796	492	579	792	1 152	2 991	4 575
2011												
Jan.	424	546	826	1 220	3 338	5 188	508	601	839	1 199	3 206	5 008
Fev.	434	554	830	1 221	3 253	5 039	520	609	843	1 209	3 174	4 920
Mar.	437	554	821	1 224	3 240	4 979	525	607	830	1 204	3 082	4 729
Abr.	428	551	816	1 222	3 173	4 796	525	607	825	1 203	3 012	4 533
Mai	425	550	822	1 230	3 215	4 836	521	606	828	1 202	3 039	4 580
Jun.	432	554	829	1 230	3 157	4 738	521	607	836	1 205	3 017	4 554
Jul.	435	555	836	1 243	3 272	4 947	523	608	848	1 220	3 114	4 745
Ago.	428	551	833	1 237	3 239	4 905	514	602	846	1 224	3 077	4 672
Set.	430	553	837	1 253	3 245	4 858	513	602	852	1 249	3 099	4 641
Out.	419	549	839	1 263	3 194	4 736	505	599	849	1 255	3 083	4 575
Nov.	422	555	851	1 281	3 250	4 832	517	609	862	1 269	3 147	4 691
Dez.	418	553	850	1 263	3 177	4 766	518	610	857	1 243	3 067	4 618
2012												
Jan.	427	561	848	1 245	3 128	4 733	526	615	853	1 223	3 023	4 612
<b>Δ% mensal</b>												
Jan./12/dez./11	2,2	1,4	-0,2	-1,4	-1,5	-0,7	1,5	0,8	-0,5	-1,6	-1,4	-0,1
<b>Δ% no ano</b>												
Jan./12/dez./11	2,2	1,4	-0,2	-1,4	-1,5	-0,7	1,5	0,8	-0,5	-1,6	-1,4	-0,1
<b>Δ% anual</b>												
Jan./12/jan./11	0,7	2,7	2,7	2,0	-6,3	-8,8	3,5	2,3	1,7	2,0	-5,7	-7,9

FONTE: PED-RMPA - Convênio FEE, FGTAS, PMPA, SEADE, DIEESE e apoio MTE/FAT.

NOTA: O inflator utilizado foi o IPC-IEPE; valores em reais de jan./12.

(1) Excluem os assalariados e os empregados domésticos assalariados que não tiveram remuneração no mês, os trabalhadores familiares sem remuneração salarial e os trabalhadores que ganharam exclusivamente em espécie ou benefício. (2) Excluem os assalariados que não tiveram remuneração no mês.

Tabela 12

Índices do emprego, do rendimento médio real e da massa de rendimentos reais dos ocupados e dos assalariados na RMPA — 1999/2012

PERÍODOS E VARIAÇÕES	OCUPADOS (1)			ASSALARIADOS (2)		
	Emprego	Rendimento Médio Real	Massa de Rendimentos Reais	Emprego	Salário Médio Real	Massa Salarial Real
Jan./99	93,2	102,5	95,6	94,8	104,7	99,2
Jan./00	98,5	99,9	98,4	97,8	99,0	96,8
Jan./01	102,5	98,9	101,3	104,6	100,2	104,8
Jan./02	102,9	93,7	96,4	109,1	94,3	102,9
Jan./03	104,7	88,7	92,9	106,5	90,6	96,5
Jan./04	106,0	88,0	93,2	109,7	91,7	100,6
Jan./05	109,4	85,2	93,2	114,4	89,0	101,7
Jan./06	113,2	86,5	98,0	117,9	89,5	105,6
Jan./07	115,3	88,8	102,4	124,6	91,5	114,1
Jan./08	121,7	91,6	111,5	130,1	92,6	120,5
Jan./09	126,3	95,2	120,3	134,9	95,1	128,2
Jan./10	128,1	95,6	122,5	140,0	96,4	135,0
2011						
Jan.	134,7	103,2	139,0	151,3	103,1	156,0
Fev.	134,1	101,6	136,3	149,1	102,6	153,0
Mar.	132,3	101,5	134,2	149,1	100,8	150,3
Abr.	133,0	99,9	132,9	149,6	99,2	148,4
Mai	132,9	101,1	134,4	150,7	100,0	150,7
Jun.	133,8	100,3	134,1	151,0	99,8	150,7
Jul.	133,8	103,0	137,9	150,8	102,4	154,5
Ago.	135,2	102,1	138,0	152,2	101,6	154,6
Set.	137,0	102,5	140,5	153,9	102,4	157,5
Out.	136,1	101,8	138,5	153,2	102,1	156,5
Nov.	135,3	103,5	140,0	150,9	103,9	156,8
Dez.	135,4	101,8	137,8	150,8	101,9	153,7
2012						
Jan.	136,1	100,7	137,1	152,4	100,8	153,7
<b>Δ% mensal</b>						
Jan./12/dez./11	0,5	-1,1	-0,5	1,1	-1,1	0,0
<b>Δ% no ano</b>						
Jan./12/dez./11	0,5	-1,1	-0,5	1,1	-1,1	0,0
<b>Δ% anual</b>						
Jan./12/jan./11	1,0	-2,4	-1,4	0,7	-2,2	-1,5

FONTE: PED-RMPA - Convênio FEE, FGTS, PMPA, SEADE, DIEESE e apoio MTE/FAT.

NOTA: 1. Os índices têm como base a média de 2000 = 100.

2. O inflator utilizado foi o IPC-IEPE.

(1) Incluem os ocupados que não tiveram remuneração no mês e excluem os trabalhadores familiares sem remuneração salarial e os trabalhadores que ganharam exclusivamente em espécie ou benefício. (2) Incluem os assalariados que não tiveram remuneração no mês.

Tabela 13

Rendimento médio real dos assalariados nos setores público e privado, por setores de atividade econômica e carteira de trabalho assinada e não assinada pelo atual empregador, na RMPA — 1999/2012

PERÍODOS E VARIAÇÕES	TOTAL (1)	ASSALARIADOS DO SETOR PRIVADO						ASSALARIADOS DO SETOR PÚBLICO (2)
		Total	Setor de Atividade			Carteira de Trabalho		
			Indústria de transformação	Comércio	Serviços	Assinada	Não assinada	
Jan./99	1 474	1 270	1 334	1 101	1 325	1 339	881	2 350
Jan./00	1 408	1 204	1 171	1 152	1 265	1 269	902	2 331
Jan./01	1 420	1 213	1 201	1 086	1 276	1 283	903	2 346
Jan./02	1 339	1 176	1 289	1 013	1 175	1 261	830	2 103
Jan./03	1 289	1 103	1 164	961	1 140	1 178	732	2 120
Jan./04	1 307	1 119	1 205	968	1 132	1 190	768	2 140
Jan./05	1 270	1 113	1 167	947	1 156	1 189	714	2 026
Jan./06	1 272	1 102	1 186	984	1 122	1 167	759	2 097
Jan./07	1 300	1 127	1 207	964	1 155	1 202	754	2 097
Jan./08	1 315	1 126	1 182	933	1 167	1 183	849	2 273
Jan./09	1 348	1 167	1 200	1 050	1 207	1 227	830	2 331
Jan./10	1 378	1 198	1 310	1 036	1 207	1 261	841	2 344
2011								
Jan.	1 462	1 285	1 337	1 122	1 320	1 324	1 032	2 447
Fev.	1 459	1 292	1 333	1 118	1 329	1 330	1 010	2 380
Mar.	1 430	1 263	1 278	1 107	1 305	1 307	936	2 319
Abr.	1 411	1 229	1 310	1 103	1 229	1 274	900	2 385
Mai	1 419	1 225	1 334	1 100	1 203	1 270	907	2 434
Jun.	1 417	1 229	1 322	1 113	1 211	1 276	908	2 421
Jul.	1 448	1 244	1 304	1 125	1 254	1 285	967	2 551
Ago.	1 438	1 244	1 268	1 158	1 262	1 286	969	2 531
Set.	1 451	1 258	1 297	1 162	1 272	1 299	981	2 537
Out.	1 447	1 262	1 281	1 179	1 267	1 317	910	2 467
Nov.	1 473	1 286	1 320	1 146	1 306	1 338	940	2 511
Dez.	1 445	1 273	1 311	1 123	1 297	1 322	934	2 456
2012								
Jan.	1 429	1 272	1 346	1 110	1 293	1 320	942	2 398
<b>Δ% mensal</b>								
Jan./12/dez./11	-1,1	-0,1	2,7	-1,2	-0,3	-0,2	0,9	-2,4
<b>Δ% no ano</b>								
Jan./12/dez./11	-1,1	-0,1	2,7	-1,2	-0,3	-0,2	0,9	-2,4
<b>Δ% anual</b>								
Jan./12/jan./11	-2,3	-1,0	0,7	-1,1	-2,0	-0,3	-8,7	-2,0

FONTE: PED-RMPA - Convênio FEE, FGTS, PMPA, SEADE, DIEESE e apoio MTE/FAT.

NOTA: O inflator utilizado foi o IPC-IEPE; valores em reais de jan./12.

(1) Exclui os assalariados que não tiveram remuneração no mês e os empregados domésticos. (2) Englobam empregados nos Governos Municipal, Estadual e Federal, nas empresas de economia mista, nas autarquias, etc.

# Notas metodológicas

---

## 1 Principais conceitos

**PIA** - População em Idade Ativa - população com 10 anos e mais.

**PEA** - População Economicamente Ativa - parcela da PIA que está ocupada ou desempregada.

Ocupados - conjunto de pessoas que: (a) possuem trabalho remunerado exercido com regularidade; (b) possuem trabalho remunerado exercido de forma irregular e não procuram trabalho diferente do atual, excluindo aquelas que, não tendo procurado, exerceram algum trabalho de forma excepcional nos últimos sete dias; e (c) possuem trabalho não remunerado de ajuda em negócios de parentes, ou remunerado em espécie ou benefício, e não procuram trabalho.

**Desempregados** - conjunto de pessoas que se encontram em uma das situações a seguir:

- **desemprego aberto** - pessoas que procuraram trabalho de maneira efetiva nos 30 dias anteriores ao da entrevista e não exerceram nenhum trabalho nos últimos sete dias;
- **desemprego oculto pelo trabalho precário** - compreende as pessoas que procuraram efetivamente trabalho nos 30 dias anteriores ao dia da Pesquisa, ou nos últimos 12 meses, e que realizam, de forma irregular, algum trabalho remunerado, realizam algum trabalho não remunerado de ajuda em negócios de parentes, ou realizam algum trabalho recebendo exclusivamente em espécie ou benefício;
- **desemprego oculto pelo desalento e outros** - pessoas sem trabalho e que não o procuraram nos últimos 30 dias por desestímulo do mercado de trabalho, ou por circunstâncias fortuitas, mas apresentaram procura efetiva de trabalho nos últimos 12 meses.

**Inativos** (maiores de 10 anos) - parcela da PIA que não está ocupada, nem desempregada.

## 2 Principais indicadores

**Taxa global de participação** é a relação entre a População Economicamente Ativa e a População em Idade Ativa (PEA/PIA) e indica a proporção de pessoas com 10 anos e mais incorporada ao mercado de trabalho como ocupada ou desempregada.

**Taxa de desemprego total** é igual à relação desempregados/PEA e indica a proporção da PEA que se encontra na situação de desemprego aberto ou oculto.

**Taxa de ocupação** é igual à relação ocupados/PEA e indica a proporção da PEA que se encontra na situação de ocupados.



ESTADO DO RIO GRANDE DO SUL

## SECRETARIA DO PLANEJAMENTO, GESTÃO E PARTICIPAÇÃO CIDADÃ

**SECRETÁRIO:** João Motta

### FUNDAÇÃO DE ECONOMIA E ESTATÍSTICA Siegfried Emanuel Heuser (FEE)

**CONSELHO DE PLANEJAMENTO:** Presidente: Adalmir A. Marquetti. Membros: André Luis Campos, Leonardo Ely Schreiner, Pedro Silveira Bandeira, Ricardo Franzói, Thômaz Nunnenkamp e Vanderlan Alves de Souza.

**CONSELHO CURADOR:** Carlos Eduardo Provenzano, Luciano Feltrin e Gérson Péricles Tavares Doyll.

**PRESIDENTE:** Adalmir Antonio Marquetti

**DIRETOR TÉCNICO:** André Luis Forti Scherer

**DIRETOR ADMINISTRATIVO:** Roberto Pereira da Rocha

## SECRETARIA DO TRABALHO E DO DESENVOLVIMENTO SOCIAL

**SECRETÁRIO:** Luís Augusto Lara

### FUNDAÇÃO GAÚCHA DO TRABALHO E AÇÃO SOCIAL/SISTEMA NACIONAL DE EMPREGO (FGTAS/SINE-RS)

**PRESIDENTE:** José Heitor de Souza Gularte

**DIRETOR TÉCNICO:** Rodrigo Waltrick Ribas

**DIRETOR ADMINISTRATIVO:** Heitor Lermer

## DEPARTAMENTO INTERSINDICAL DE ESTATÍSTICA E ESTUDOS SÓCIO-ECONÔMICOS (DIEESE)

**PRESIDENTE:** Josinaldo José de Barros

**DIRETOR TÉCNICO:** Clemente Ganz Lúcio

**COORDENADORA TÉCNICA DO SISTEMA PED:** Lúcia dos Santos Garcia

**SUPERVISOR REGIONAL:** Ricardo Franzói

### FUNDAÇÃO SISTEMA ESTADUAL DE ANÁLISE DE DADOS (SEADE)

**DIRETORA-EXECUTIVA:** Felícia R. Madeira

**Apoio Financeiro:** **MINISTÉRIO DO TRABALHO E EMPREGO**

**MINISTRO:** Paulo Roberto Pinto

### EQUIPE EXECUTORA

**Supervisão:** Dulce Helena Vergara (FEE), Ana Paula Queiroz Sperotto (DIEESE), Irene M. Sassi Galeazzi (FGTAS/SINE-RS). **Secretária:** Londi Milke (FEE).

**Estatístico Responsável:** Rafael Bassegio Caumo (FEE).

**Pesquisa de Campo:** Estela Belíssimo Campos de Abreu (Coordenadora — FEE). **Auxiliares:** Aurora Célia V. Maciel, Sílvio J. Ferreira e Vera Lúcia Menezes (FEE). **Estagiários:** Adryan Ribas Brandes, Aldrey Velloso, Dandara Brustolin, Luana Nascimento Porto e Matheus de Oliveira Rodrigues (FEE). **Equipe de Aplicação:** **Técnicos:** Maria Luiza Garcia Knauth (FEE), Cleusa Couto da Silva e Lourival Amaro da Silveira Deiro (FGTAS/SINE-RS). **Equipe de Crítica:** Taís Sirangelo Machado (Coordenadora — FGTAS/SINE-RS). **Técnicos:** Janet Stein, Rosenda de Andrade Espina e Sílvia Flores da C. Moraes (FGTAS/SINE-RS). **Análise Socioeconômica e Estatística:** Raul Luís Assumpção Bastos (Coordenador — FEE). **Técnicos:** Alejandro Kuajara Arandia, André Luiz Leite Chaves, Bruna Kasprzak Borges, Míriam De Toni, Norma Hermínia Kreling, Patrícia Klaser Biasoli, Roberto da Silva Wiltgen, Romeu Luiz Knob e Walter Arno Pichler (FEE). **Estagiários:** Letícia Herrmann (DIEESE) e William Demari Flaiban (FEE). **Controle de Qualidade:** Elisabet Maria Saete Rosa Brack (Coordenadora — FEE). **Técnico:** Gilberto Batista Machado (FEE). **Auxiliares:** Albanir Renato do A. Collares, Carmem Maria Franzoni, Clotilde Rejane Meneghetti, Cloves Jesus Lopes Evangelista, Dante Dalla Barba Filho, Itamar Fraga de Britto e Valmir dos Santos Goulart (FEE). **Estagiários:** Alana Lessa, Yara Paulina Cerpa Aranda, Gabriel Guerra Câmara, Alexandra Rodrigues Lazzarini, Lucas Alberto Rosa da Silva, Chrystian Ferreira de Ferreira e Viviane Alves de Lima Menegussi. **Editoração** (FEE): Maria Inácia Flor Reinaldo (revisão), Rejane Maria Bondanza Lopes (diagramação).

**Conceitos e Metodologia:** Fundação Sistema Estadual de Análise de Dados.  
Departamento Intersindical de Estatística e Estudos Sócio-Econômicos.

**Apoio:** FUNDAÇÃO DE AMPARO À PESQUISA DO ESTADO DO RIO GRANDE DO SUL (FAPERGS)

**Toda correspondência para esta publicação deverá ser endereçada à:**  
FUNDAÇÃO DE ECONOMIA E ESTATÍSTICA Siegfried Emanuel Heuser  
Duque de Caxias, 1691 — Fone: (51) 3216-9043 — Fax: (51) 3216-9134  
Telex: 51 (5042) — 90010-283 — Porto Alegre-RS  
E-mail: [ped@fee.tche.br](mailto:ped@fee.tche.br)  
[www.fee.rs.gov.br](http://www.fee.rs.gov.br)