

**ANO 22**

**Nº 06**

**JUNHO/13**

### Relativa estabilidade do desemprego

As informações captadas pela Pesquisa de Emprego e Desemprego na Região Metropolitana de Porto Alegre (PED-RMPA) em junho de 2013 mostram pequena variação negativa do nível ocupacional e relativa estabilidade do desemprego. O rendimento médio real referente ao mês de maio de 2013 apresentou relativa estabilidade para o total de ocupados, pequena redução para os assalariados e aumento para os trabalhadores autônomos.

Tabela A

Estimativas do número de pessoas com 10 anos e mais, segundo a condição de atividade, e taxas de desemprego, total e por tipo, na RMPA — jun./12, maio/13 e jun./13

CONDIÇÕES DE ATIVIDADE E TAXAS DE DESEMPREGO	ESTIMATIVAS (1 000 pessoas)			VARIAÇÕES			
	Jun./12	Maio/13	Jun./13	Absoluta (1 000 pessoas)		Relativa (%)	
				Jun./13 Maio/13	Jun./13 Jun./12	Jun./13 Maio/13	Jun./13 Jun./12
<b>POPULAÇÃO EM IDADE ATIVA</b> .....	3.329	3.356	3.358	2	29	0,1	0,9
<b>População Economicamente Ativa</b> .....	1.908	1.906	1.901	-5	-7	-0,3	-0,4
Ocupados .....	1.771	1.782	1.776	-6	5	-0,3	0,3
Desempregados .....	137	124	125	1	-12	0,8	-8,8
Em desemprego aberto .....	116	108	113	5	-3	4,6	-2,6
Em desemprego oculto .....	21	(1)-	(1)-	-	-	-	-
<b>Inativos com 10 anos e mais</b> .....	1.421	1.450	1.457	7	36	0,5	2,5
<b>TAXAS DE DESEMPREGO (%)</b>							
<b>Total</b> .....	7,2	6,5	6,6	-	-	1,5	-8,3
Aberto .....	6,1	5,6	6,0	-	-	7,1	-1,6
Oculto .....	1,1	(1)-	(1)-	-	-	-	-

FONTE: PED-RMPA - Convênio FEE, FGTAS, PMPA, SEADE, DIEESE e apoio MTE/FAT.

(1) A amostra não comporta desagregação para essa categoria.

## Apresentação

---

A Pesquisa de Emprego e Desemprego na Região Metropolitana de Porto Alegre (PED-RMPA) tem por objetivo conhecer e acompanhar a situação do mercado de trabalho regional através de levantamentos sistemáticos, com periodicidade mensal, de dados sobre emprego, desemprego e rendimentos da População Economicamente Ativa (PEA).

A Pesquisa tem como unidade amostral o domicílio da área urbana dos municípios que compõem a RMPA, coletando informações sobre seus moradores e realizando entrevistas individuais com as pessoas de 10 anos e mais de idade.

As informações, provenientes de uma amostra de cerca de 7.500 domicílios, são divulgadas mensalmente e resultam em médias móveis trimestrais dos dados coletados, compondo uma série mensal, que teve início no mês de junho de 1992.

A PED-RMPA foi implantada pela Fundação de Economia e Estatística (FEE), órgão vinculado à Secretaria de Planejamento, Gestão e Participação Cidadã do Estado do Rio Grande do Sul, com o apoio financeiro da Fundação de Amparo à Pesquisa do Estado do Rio Grande do Sul (FAPERGS). A Pesquisa é executada mediante convênio entre a FEE, a Fundação Gaúcha do Trabalho e Ação Social/Sistema Nacional de Emprego (FGTAS/Sine-RS), a Fundação Sistema Estadual de Análise de Dados (Fundação SEADE-SP) e o Departamento Intersindical de Estatística e Estudos Sócio-Econômicos (DIEESE). Com a interveniência do Sine-RS, o Ministério do Trabalho e Emprego (MTE) colabora no financiamento das pesquisas, conforme Resolução nº 55 do Conselho Deliberativo do Fundo de Amparo do Trabalho (Codefat), de 04 de janeiro de 1994. A partir do ano 2000, o convênio conta também com o apoio da Prefeitura Municipal de Porto Alegre (PMPA).

A PED-RMPA utiliza metodologia desenvolvida pelo DIEESE e pela Fundação SEADE-SP, já aplicada em pesquisas idênticas nas Regiões Metropolitanas de São Paulo (desde 1985), Brasília (desde 1991), Belo Horizonte (desde 1995), Salvador (desde 1997) e Recife (desde 1997). Em termos conceituais e metodológicos, a PED diferencia-se de outras pesquisas dessa natureza por ampliar o conceito de desemprego e por torná-lo mais adequado à realidade de países como o Brasil, onde a inserção da população ativa no mercado de trabalho é marcada por uma grande heterogeneidade. Assim sendo, a PED possibilita captar formas de desemprego que são comuns e importantes no mercado de trabalho brasileiro, tais como o desemprego oculto pelo trabalho precário e pelo desalento, permitindo, com isso, avaliações mais fidedignas da situação de trabalho e de vida da classe trabalhadora.

Informe PED: Pesquisa de Emprego e Desemprego na Região Metropolitana de Porto Alegre/FEE; FGTAS/SINE-RS; DIEESE; SEADE-SP; FAT. — v. 1, n.1 (jun. 1992)- . — Porto Alegre: FEE, 1992- . —

Mensal

ISSN 1983-7593

Convênio: FEE; FGTAS/SINE-RS; DIEESE; SEADE-SP; FAT.

1. Trabalho – Porto Alegre, Região Metropolitana de (RS). 2. Emprego – Porto Alegre, Região Metropolitana de (RS). I. Fundação de Economia Estatística Siegfried Emanuel Heuser. II. Fundação Sistema Estadual de Análise de Dados (SP). III. DIEESE. IV. Fundação Gaúcha do Trabalho e Ação Social. V. Sistema Nacional de Emprego (RS). VI. Fundo de Amparo ao Trabalhador

CDU 331.4 (816.501)

CIP: Ivete Lopes Figueiró  
CRB – 10/509

## Análise dos dados

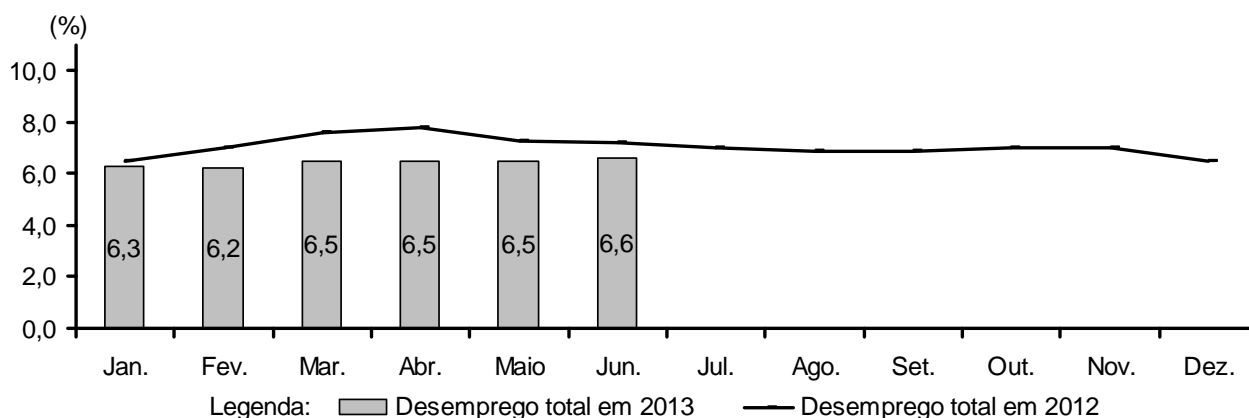
### Comportamento do mês

**1** - Conforme os dados da PED-RMPA, a **taxa de desemprego total** apresentou relativa estabilidade em junho, passando de 6,5% da População Economicamente Ativa (PEA) em maio para os atuais 6,6% (Gráfico A). A taxa de desemprego aberto aumentou de 5,6% para 6,0% da PEA nessa mesma base comparativa.

**2** - O número total de desempregados em junho foi estimado em 125 mil pessoas, praticamente o mesmo contingente do mês anterior (124 mil). Esse resultado ocorreu devido à redução de 6 mil pessoas no estoque de ocupados concomitantemente à saída de 5 mil indivíduos da força de trabalho (Tabela A). A **taxa de participação**, no período, passou de 56,8% para 56,6%.

Gráfico A

Taxas de desemprego na RMPA — jan./12-jun./13



FONTE: PED-RMPA - Convênio FEE, FGTAS, PMPA, SEADE, DIEESE e apoio MTE/FAT.

NOTA: A taxa de desemprego total é composta pela soma das taxas de desemprego aberto e oculto.

**3** - Em junho, o **nível ocupacional** na RMPA apresentou pequena variação negativa de 0,3%. O total de ocupados foi estimado em 1.776 mil indivíduos, 6 mil pessoas a menos do que no mês anterior. Com referência aos principais setores de atividade econômica analisados, constatou-se redução do nível ocupacional nos **serviços** (-0,8%), com menos 8 mil ocupados, e na **indústria de transformação** (-1,0%), menos 3 mil ocupados. Na **construção**, ocorreu aumento do nível de ocupação (2,5%), mais 3 mil pessoas; e, em **comércio; reparação de veículos automotores e motocicletas**, relativa estabilidade (0,3%), mais 1 mil ocupados (Tabela B e Tabela 5).

Tabela B

Estimativas do número de ocupados, segundo os setores de atividade, na RMPA — jun./12, maio/13 e jun./13

SETORES DE ATIVIDADE	ESTIMATIVAS (1 000 pessoas)			VARIACIONES			
	Jun./12	Maio/13	Jun./13	Absoluta (1 000 pessoas)		Relativa (%)	
				Jun./13 Maio/13	Jun./13 Jun./12	Jun./13 Maio/13	Jun./13 Jun./12
<b>TOTAL</b> (1) .....	1.771	1.782	1.776	-6	5	-0,3	0,3
Indústria de transformação (2) .....	311	303	300	-3	-11	-1,0	-3,5
Construção (3) .....	124	118	121	3	-3	2,5	-2,4
Comércio; reparação de veículos automotores e motocicletas (4) .....	344	348	349	1	5	0,3	1,5
Serviços (5) .....	973	993	985	-8	12	-0,8	1,2

FONTE: PED-RMPA - Convênio FEE, FGTAS, PMPA, SEADE, DIEESE e apoio MTE/FAT.

NOTA: 1. A captação da CNAE 2.0 domiciliar na PED iniciou-se em nov./10; ver **Nota Técnica nº 1**.2. Estimativas atualizadas em set./12; ver **Nota Técnica nº 2**.

(1) Inclui as seguintes seções da CNAE 2.0 domiciliar: agricultura, pecuária, produção florestal, pesca e aquicultura (Seção A); indústrias extrativas (Seção B); eletricidade e gás (Seção D); água, esgoto, atividades de gestão de resíduos e descontaminação (Seção E); organismos internacionais e outras instituições extraterritoriais (Seção U); atividades maldefinidas (Seção V). (2) Seção C da CNAE 2.0 domiciliar. (3) Seção F da CNAE 2.0 domiciliar. (4) Seção G da CNAE 2.0 domiciliar. (5) Seções H a T da CNAE 2.0 domiciliar.

**4 - Segundo a posição na ocupação**, houve relativa estabilidade no **emprego assalariado** (0,2%), mais 3 mil empregos. No âmbito do **setor privado**, ocorreu variação positiva no assalariamento **com carteira assinada** (0,4%), mais 4 mil empregos, e estabilidade no **sem carteira assinada**. O **setor público** apresentou relativa estabilidade do emprego (-0,5%), menos 1 mil empregos. Ocorreu redução do nível ocupacional nas outras posições: no agregado **demais posições** — que inclui empregadores, donos de negócio familiar, trabalhadores familiares sem remuneração, profissionais liberais, etc. — (-2,8%), menos 5 mil ocupados; entre os **autônomos** (-1,2%), menos 3 mil ocupados; e, para os **empregados domésticos** (-1,1%), menos 1 mil pessoas (Tabela C).

**5 - Em maio**, o **rendimento médio real** do total de ocupados apresentou relativa estabilidade (-0,2%); o dos assalariados, pequena redução (-0,4%); e o dos trabalhadores autônomos, aumento (1,7%). Em termos monetários, esses rendimentos passaram a corresponder a R\$ 1.691, R\$ 1.659 e R\$ 1.469 respectivamente (Tabela D).

Tabela C

Estimativas do número de ocupados, segundo a posição na ocupação, na RMPA — jun./12, maio/13 e jun./13

POSIÇÃO NA OCUPAÇÃO	ESTIMATIVAS (1 000 pessoas)			VARIACIONES			
	Jun./12	Maio/13	Jun./13	Absoluta (1 000 pessoas)		Relativa (%)	
				Jun./13 Maio/13	Jun./13 Jun./12	Jun./13 Maio/13	Jun./13 Jun./12
<b>TOTAL</b> .....	1.771	1.782	1.776	-6	5	-0,3	0,3
<b>Total de assalariados</b> (1) .....	1.256	1.254	1.257	3	1	0,2	0,1
Setor privado .....	1.039	1.045	1.049	4	10	0,4	1,0
Com carteira assinada .....	906	922	926	4	20	0,4	2,2
Sem carteira assinada .....	133	123	123	0	-10	0,0	-7,5
Setor público .....	217	209	208	-1	-9	-0,5	-4,1
<b>Autônomos</b> .....	247	257	254	-3	7	-1,2	2,8
<b>Empregados domésticos</b> .....	97	94	93	-1	-4	-1,1	-4,1
<b>Demais posições</b> (2) .....	171	177	172	-5	1	-2,8	0,6

FONTE: PED-RMPA - Convênio FEE, FGTAS, PMPA, SEADE, DIEESE e apoio MTE/FAT.

(1) Inclui os que não informaram o segmento em que trabalham. (2) Incluem empregadores, donos de negócio familiar, trabalhadores familiares sem remuneração, profissionais universitários autônomos e outras posições ocupacionais.

Tabela D

Rendimento médio real dos ocupados, dos assalariados, segundo as categorias selecionadas, e dos trabalhadores autônomos na RMPA — maio/12, abr./13 e maio/13

CATEGORIAS SELECIONADAS	RENDIMENTOS (R\$)			VARIAÇÕES (%)	
	Maio/12	Abr./13	Maio/13	Maio/13 Abr./13	Maio/13 Maio/12
<b>TOTAL DE OCUPADOS (1)</b> .....	1.688	1.694	1.691	-0,2	0,2
<b>Total de assalariados (2)</b> .....	1.647	1.666	1.659	-0,4	0,7
Setor privado .....	1.424	1.455	1.459	0,3	2,5
Indústria de transformação (3) .....	1.544	1.553	1.598	2,9	3,5
Comércio; reparação de veículos automotores e motocicletas (4) .....	1.247	1.311	1.309	-0,2	5,0
Serviços (5) .....	1.430	1.430	1.439	0,6	0,6
Com carteira assinada .....	1.469	1.495	1.507	0,8	2,6
Sem carteira assinada .....	1.115	1.150	1.104	-4,0	-1,0
Setor público (6) .....	2.794	2.900	2.805	-3,3	0,4
<b>Trabalhadores autônomos</b> .....	1.484	1.445	1.469	1,7	-1,0

FONTE: PED-RMPA - Convênio FEE, FGTAS, PMPA, SEADE, DIEESE e apoio MTE/FAT.

NOTA: 1. A captação da CNAE 2.0 domiciliar na PED iniciou-se em nov./10; ver **Nota Técnica nº 1**.

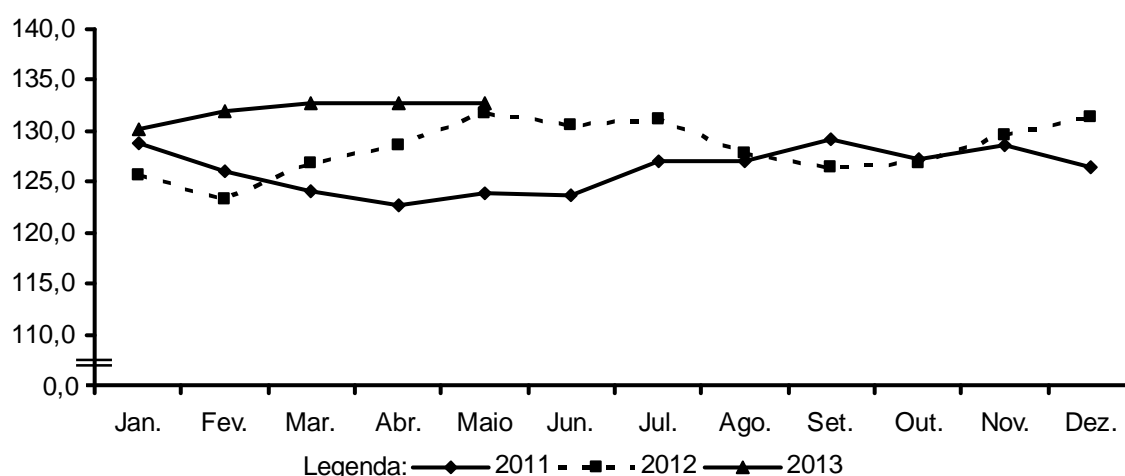
2. O inflator utilizado foi o IPC-IEPE; valores em reais de maio/13.

(1) Inclui empregadores, donos de negócio familiar, trabalhadores familiares sem remuneração, profissionais liberais e outras posições ocupacionais. (2) Exclui os empregados domésticos e inclui aqueles que não sabem a que setor pertence a empresa em que trabalham. (3) Seção C da CNAE 2.0 domiciliar. (4) Seção G da CNAE 2.0 domiciliar. (5) Seções H a S da CNAE 2.0 domiciliar e excluem os serviços domésticos (6) Inclui os estatutários e os celetistas que trabalham em instituições públicas (Governos Municipal, Estadual, Federal, empresa de economia mista, autarquia, fundação, etc.).

**6** - Em maio, a **massa de rendimentos reais** registrou relativa estabilidade para os ocupados (0,1%) e pequena variação negativa para os assalariados (-0,3%). Entre os ocupados, o comportamento da massa de rendimentos deveu-se à relativa estabilidade tanto do nível ocupacional quanto do rendimento médio real. Já a pequena redução da massa salarial foi provocada principalmente pela diminuição do salário médio real, pois o nível de emprego manteve-se praticamente estável (Gráfico B e Tabela 12).

Gráfico B

Índice da massa de rendimentos reais dos ocupados na RMPA — 2011/13



FONTE: PED-RMPA - Convênio FEE, FGTAS, PMPA, SEADE, DIEESE e apoio MTE/FAT.

NOTA: 1. O inflator utilizado foi o IPC-IEPE; os dados têm como base a média de 2000 = 100.

2. Os ocupados incluem aqueles que não tiveram remuneração no mês e excluem os trabalhadores familiares sem remuneração salarial.

## Comportamento em 12 meses

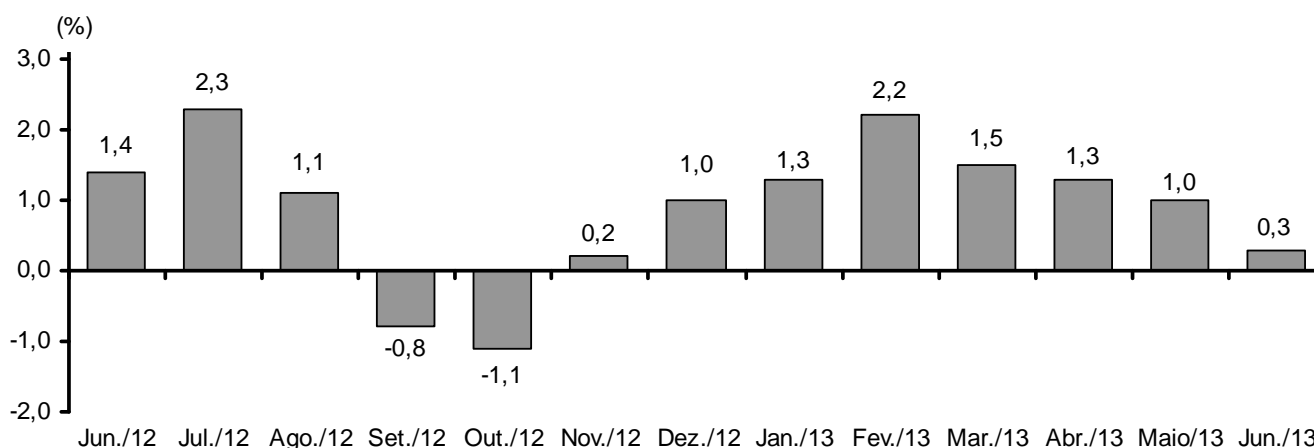
**7** - Entre junho de 2012 e junho de 2013, a **taxa de desemprego total** na RMPA teve redução, passando de 7,2% para 6,6% da PEA. No mesmo período, a taxa de desemprego aberto ficou praticamente estável, passando de 6,1% para 6,0%.

**8** - Em termos absolutos, o contingente de desempregados teve redução de 12 mil pessoas. Esse resultado deveu-se ao aumento de 5 mil indivíduos no contingente de ocupados concomitantemente à queda de 7 mil pessoas na PEA. A **taxa de participação**, por sua vez, declinou de 57,3% para 56,6% no mesmo período.

**9** - Nos últimos 12 meses, observou-se pequena variação positiva de 0,3% no nível ocupacional, comportamento este menos favorável do que o registrado em junho de 2012, quando o nível de ocupação teve crescimento de 1,4% na comparação com junho de 2011 (Gráfico C). Quanto aos principais setores de atividade econômica, registrou-se aumento de 12 mil pessoas (1,2%) nos **serviços** e de 5 mil pessoas (1,5%) em **comércio; reparação de veículos automotores e motocicletas**. De modo inverso, houve redução de 11 mil trabalhadores (-3,5%) na **indústria de transformação** e de 3 mil (-2,4%) na **construção** (Tabela B).

Gráfico C

Variação anual do nível de ocupação na RMPA — jun./12- jun./13



FONTE: PED-RMPA - Convênio FEE, FGTAS, PMPA, SEADE, DIEESE e apoio MTE/FAT.

NOTA: Variação relativa em relação ao mesmo mês do ano anterior.

**10** - Em relação à **posição na ocupação**, dados referentes aos últimos 12 meses mostram relativa estabilidade no contingente de **assalariados**, em decorrência de movimentos opostos entre o **setor privado** (acréscimo de 10 mil trabalhadores) e o **setor público** (redução de 9 mil empregos). O crescimento verificado no setor privado foi resultado do aumento de 20 mil assalariados **com carteira** e da diminuição de 10 mil **sem carteira assinada**. Também se registrou aumento de 7 mil trabalhadores entre os **autônomos**. Em sentido contrário, o segmento de **empregados domésticos** apresentou redução (menos 4 mil pessoas).

**11** - Entre maio de 2012 e maio de 2013, o **rendimento médio real** dos ocupados ficou praticamente estável (0,2%), tendo-se registrado variação positiva de 0,7% para o segmento dos assalariados. O rendimento médio real dos autônomos, por sua vez, teve redução de 1,0%.

**12** - Nesse mesmo período, a **massa de rendimentos reais** apresentou acréscimo de 0,8% para os ocupados, comportamento determinado pelo aumento da ocupação (1,0%), uma vez que o rendimento médio ficou praticamente estável (-0,2%). Entre os assalariados, houve variação positiva da massa salarial real, de 0,5%, em razão dos pequenos incrementos do salário real e do nível de emprego.

Tabela 1

Estimativas da população total, da População Economicamente Ativa e dos inativos maiores de 10 anos, taxa de participação e taxa de desemprego total na RMPA — 1998/2013

PERÍODOS E VARIÁVEIS	POPULAÇÃO ECONOMICAMENTE ATIVA						INATIVOS MAIORES DE 10 ANOS		TAXAS (%)		POPULAÇÃO TOTAL (1)
	Total		Ocupados		Desempregados		Números Absolutos (2)	Índi- ces (3)	Participação PEA/PIA	Desemprego Total (DES/PEA)	
	Números absolutos (2)	Índi- ces (3)	Números absolutos (2)	Índi- ces (3)	Números absolutos (2)	Índi- ces (3)					
Jun./98	1 557	90,4	1 317	91,7	240	83,9	1 213	100,8	56,2	15,4	3 351
Jun./99	1 656	96,2	1 333	92,8	323	112,9	1 190	98,9	58,2	19,5	3 419
Jun./00	1 730	100,5	1 422	99,0	308	107,7	1 198	99,6	59,1	17,8	3 487
Jun./01	1 780	103,4	1 513	105,4	267	93,4	1 186	98,6	60,0	15,0	3 526
Jun./02	1 723	100,1	1 449	100,9	274	95,8	1 264	105,1	57,7	15,9	3 551
Jun./03	1 767	102,6	1 456	101,4	311	108,7	1 244	103,4	58,7	17,6	3 574
Jun./04	1 771	102,8	1 473	102,6	298	104,2	1 267	105,3	58,3	16,8	3 597
Jun./05	1 766	102,6	1 501	104,5	265	92,7	1 316	109,4	57,3	15,0	3 620
Jun./06	1 764	102,4	1 499	104,4	265	92,7	1 363	113,3	56,4	15,0	3 642
Jun./07	1 786	103,7	1 529	106,5	257	89,9	1 370	113,9	56,6	14,4	3 662
Jun./08	1 862	108,1	1 640	114,2	222	77,6	1 326	110,2	58,4	11,9	3 681
Jun./09	1 884	109,4	1 658	115,5	226	79,0	1 359	113,0	58,1	12,0	3 700
Jun./10	1 866	108,4	1 689	117,6	177	61,9	1 407	117,0	57,0	9,5	3 719
Jun./11	1 894	110,0	1 746	121,6	148	51,7	1 417	117,8	57,2	7,8	3 742
2012											
Jun.	1 908	110,8	1 771	123,3	137	47,9	1 421	118,1	57,3	7,2	3 764
Jul.	1 921	111,6	1 787	124,4	134	46,9	1 414	117,5	57,6	7,0	3 766
Ago.	1 915	111,2	1 783	124,2	132	46,2	1 427	118,6	57,3	6,9	3 768
Set.	1 901	110,4	1 770	123,3	131	45,8	1 446	120,2	56,8	6,9	3 769
Out.	1 882	109,3	1 750	121,9	132	46,2	1 467	121,9	56,2	7,0	3 771
Nov.	1 896	110,1	1 763	122,8	133	46,5	1 459	121,3	56,5	7,0	3 773
Dez.	1 901	110,4	1 777	123,7	124	43,4	1 458	121,2	56,6	6,5	3 775
2013											
Jan.	1 913	111,1	1 792	124,8	121	42,3	1 443	120,0	57,0	6,3	3 776
Fev.	1 913	111,1	1 794	124,9	119	41,6	1 444	120,0	57,0	6,2	3 778
Mar.	1 909	110,9	1 785	124,3	124	43,4	1 446	120,2	56,9	6,5	3 780
Abr.	1 901	110,4	1 777	123,7	124	43,4	1 458	121,2	56,6	6,5	3 781
Mai	1 906	110,7	1 782	124,1	124	43,4	1 450	120,5	56,8	6,5	3 783
Jun.	1 901	110,4	1 776	123,7	125	43,7	1 457	121,1	56,6	6,6	3 785
<b>Δ% mensal</b>											
Jun./13/maio/13	-0,3	-	-0,3	-	0,8	-	0,5	-	-0,4	1,5	0,1
<b>Δ% no ano</b>											
Jun./13/dez./12	0,0	-	-0,1	-	0,8	-	-0,1	-	0,0	1,5	0,3
<b>Δ% anual</b>											
Jun./13/jun./12	-0,4	-	0,3	-	-8,8	-	2,5	-	-1,2	-8,3	0,6

FONTE: PED-RMPA - Convênio FEE, FGTAS, PMPA, SEADE, DIEESE e apoio MTE/FAT.

NOTA: Projeções populacionais atualizadas em set./12; ver **Nota Técnica nº 2**.

(1) Estimativa em 1.000 pessoas, elaborada pelo Núcleo de Indicadores Sociais da FEE. (2) Estimativa em 1.000 pessoas. (3) Os índices têm como base a média de 2000 = 100.

Tabela 2

Taxas de desemprego, por tipo, na RMPA — 1998/2013

(%)

PERÍODOS E VARIACIONES	TAXAS DE DESEMPREGO					
	Total	Aberto	Oculto			
			Total	Precário	Desalento	
Jun./98	15,4	11,3	4,1	2,7	1,4	
Jun./99	19,5	12,7	6,8	4,8	2,0	
Jun./00	17,8	11,3	6,5	4,4	2,1	
Jun./01	15,0	10,0	5,0	3,4	1,6	
Jun./02	15,9	10,7	5,2	3,4	1,8	
Jun./03	17,6	12,2	5,4	3,5	1,9	
Jun./04	16,8	11,4	5,4	3,7	1,7	
Jun./05	15,0	10,8	4,2	3,1	1,1	
Jun./06	15,0	10,7	4,3	2,9	1,4	
Jun./07	14,4	10,8	3,6	2,5	1,1	
Jun./08	11,9	8,7	3,2	2,2	(1)-	
Jun./09	12,0	9,5	2,5	1,8	(1)-	
Jun./10	9,5	7,5	2,0	1,5	(1)-	
Jun./11	7,8	6,7	1,1	(1)-	(1)-	
2012						
Jun.	7,2	6,1	1,1	(1)-	(1)-	
Jul.	7,0	5,9	1,1	(1)-	(1)-	
Ago.	6,9	5,9	(1)-	(1)-	(1)-	
Set.	6,9	5,9	(1)-	(1)-	(1)-	
Out.	7,0	6,2	(1)-	(1)-	(1)-	
Nov.	7,0	6,1	(1)-	(1)-	(1)-	
Dez.	6,5	5,6	(1)-	(1)-	(1)-	
2013						
Jan.	6,3	5,1	1,2	(1)-	(1)-	
Fev.	6,2	5,2	(1)-	(1)-	(1)-	
Mar.	6,5	5,5	(1)-	(1)-	(1)-	
Abr.	6,5	5,8	(1)-	(1)-	(1)-	
Mai	6,5	5,6	(1)-	(1)-	(1)-	
Jun.	6,6	6,0	(1)-	(1)-	(1)-	
<b>Δ% mensal</b>						
Jun./13/maio/13	1,5	7,1	-	-	-	
<b>Δ% no ano</b>						
Jun./13/dez./12	1,5	7,1	-	-	-	
<b>Δ% anual</b>						
Jun./13/jun./12	-8,3	-1,6	-	-	-	

FONTE: PED-RMPA - Convênio FEE, FGTS, PMPA, SEADE, DIEESE e apoio MTE/FAT.

(1) A amostra não comporta desagregação para essa categoria.



Tabela 3

Taxas de desemprego, por atributos pessoais, na RMPA — 1998/2013

(%)

PERÍODOS E VARIÁÇÕES	ATRIBUTOS PESSOAIS												
	TOTAL	Sexo		Faixa Etária						Posição no Domicílio		Raça/Cor	
		Homens	Mulheres	10 a 15 anos	16 a 24 anos	25 a 39 anos	40 a 49 anos	50 a 59 anos	60 anos e mais	Chefes	Demais membros	Negros	Não negros
Jun./98	15,4	12,9	18,6	(1)-	26,5	12,8	9,1	(1)-	(1)-	9,2	20,9	19,7	14,8
Jun./99	19,5	17,3	22,2	(1)-	32,7	15,3	13,3	(1)-	(1)-	12,4	25,5	26,7	18,7
Jun./00	17,8	15,7	20,3	(1)-	31,1	14,1	11,6	(1)-	(1)-	11,3	23,1	25,5	16,7
Jun./01	15,0	12,2	18,7	(1)-	27,6	11,4	10,1	(1)-	(1)-	8,5	20,8	22,4	14,0
Jun./02	15,9	13,4	18,9	(1)-	29,4	12,3	10,7	(1)-	(1)-	9,8	21,1	22,6	15,1
Jun./03	17,6	14,2	21,7	(1)-	31,9	14,8	11,4	(1)-	(1)-	10,4	23,5	24,3	16,7
Jun./04	16,8	13,6	20,7	(1)-	31,7	13,7	9,5	(1)-	(1)-	9,5	22,8	24,1	15,9
Jun./05	15,0	12,0	18,6	(1)-	27,5	12,8	10,0	(1)-	(1)-	8,1	20,7	21,0	14,1
Jun./06	15,0	12,8	17,7	(1)-	27,8	13,2	9,7	(1)-	(1)-	8,9	20,1	22,7	13,8
Jun./07	14,4	11,5	17,7	(1)-	27,3	13,2	8,7	(1)-	(1)-	8,6	19,2	19,3	13,6
Jun./08	11,9	9,2	15,2	(1)-	24,0	10,9	8,1	(1)-	(1)-	6,2	16,9	17,4	10,9
Jun./09	12,0	9,9	14,3	(1)-	24,6	10,8	7,6	(1)-	(1)-	6,8	16,4	14,2	11,5
Jun./10	9,5	7,5	11,7	(1)-	19,6	9,6	5,9	(1)-	(1)-	5,1	13,3	12,6	8,9
Jun./11	7,8	6,3	9,5	(1)-	17,9	7,0	(1)-	(1)-	(1)-	4,1	11,1	11,8	7,3
2012													
Jun.	7,2	5,9	8,6	(1)-	15,8	6,8	(1)-	(1)-	(1)-	3,9	10,0	11,4	6,5
Jul.	7,0	5,9	8,2	(1)-	15,4	6,3	(1)-	(1)-	(1)-	4,0	9,6	10,7	6,5
Ago.	6,9	6,0	7,9	(1)-	16,4	6,0	(1)-	(1)-	(1)-	3,8	9,5	11,9	6,2
Set.	6,9	6,2	7,7	(1)-	15,8	6,4	(1)-	(1)-	(1)-	3,9	9,5	11,2	6,2
Out.	7,0	6,3	7,8	(1)-	16,2	6,6	(1)-	(1)-	(1)-	4,2	9,5	11,6	6,4
Nov.	7,0	6,1	8,0	(1)-	15,4	6,4	(1)-	(1)-	(1)-	4,3	9,4	10,1	6,5
Dez.	6,5	5,8	7,4	(1)-	15,0	5,8	(1)-	(1)-	(1)-	4,1	8,7	9,3	6,1
2013													
Jan.	6,3	5,4	7,3	(1)-	14,5	5,7	(1)-	(1)-	(1)-	3,9	8,4	(1)-	6,0
Fev.	6,2	5,5	7,0	(1)-	14,4	5,8	(1)-	(1)-	(1)-	3,6	8,6	(1)-	6,0
Mar.	6,5	5,6	7,6	(1)-	14,5	6,3	(1)-	(1)-	(1)-	3,6	9,2	(1)-	6,2
Abr.	6,5	5,3	8,0	(1)-	14,4	6,2	(1)-	(1)-	(1)-	3,6	9,3	(1)-	6,1
Mai	6,5	5,2	8,0	(1)-	14,0	6,5	(1)-	(1)-	(1)-	3,6	9,2	(1)-	6,0
Jun.	6,6	5,3	8,3	(1)-	14,8	6,7	(1)-	(1)-	(1)-	3,4	9,6	(1)-	6,3
<b>Δ% mensal</b>													
Jun./13/maio/13	1,5	1,9	3,8	-	5,7	3,1	-	-	-	-5,6	4,3	-	5,0
<b>Δ% no ano</b>													
Jun./13/dez./12	1,5	-8,6	12,2	-	-1,3	15,5	-	-	-	-17,1	10,3	-	3,3
<b>Δ% anual</b>													
Jun./13/jun./12	-8,3	-10,2	-3,5	-	-6,3	-1,5	-	-	-	-12,8	-4,0	-	-3,1

FONTE: PED-RMPA - Convênio FEE, FGTAS, PMPA, SEADE, DIEESE e apoio MTE/FAT.

(1) A amostra não comporta desagregação para essa categoria.

Tabela 4

Distribuição dos desempregados, por atributos pessoais, na RMPA — 1998/2013

(%)

PERÍODOS	TOTAL	ATRIBUTOS PESSOAIS											
		Sexo		Faixa Etária						Posição no Domicílio		Raça/Cor	
		Homens	Mulheres	10 a 15 anos	16 a 24 anos	25 a 39 anos	40 a 49 anos	50 a 59 anos	60 anos e mais	Chefes	Demais membros	Negros	Não negros
Jun./98	100,0	48,3	51,7	(1)-	39,6	34,6	12,8	(1)-	(1)-	28,6	71,4	15,0	85,0
Jun./99	100,0	49,4	50,6	(1)-	41,5	29,9	15,2	6,1	(1)-	29,3	70,7	14,1	85,9
Jun./00	100,0	48,2	51,8	(1)-	41,2	30,2	14,3	7,3	(1)-	28,7	71,3	17,2	82,8
Jun./01	100,0	45,4	54,6	(1)-	44,6	28,3	15,3	6,4	(1)-	26,6	73,4	17,3	82,7
Jun./02	100,0	46,2	53,8	(1)-	44,2	29,3	15,4	7,8	(1)-	28,5	71,5	15,2	84,8
Jun./03	100,0	44,0	56,0	(1)-	44,3	31,5	14,7	5,4	(1)-	26,7	73,3	16,0	84,0
Jun./04	100,0	44,7	55,3	(1)-	45,7	30,5	12,6	6,9	(1)-	25,8	74,2	15,9	84,1
Jun./05	100,0	44,2	55,8	(1)-	43,7	32,3	15,2	7,1	(1)-	24,4	75,6	17,7	82,3
Jun./06	100,0	45,8	54,2	(1)-	43,0	33,2	14,6	6,9	(1)-	26,9	73,1	21,4	78,6
Jun./07	100,0	43,5	56,5	(1)-	41,8	34,6	14,4	7,2	(1)-	27,7	72,3	18,3	81,7
Jun./08	100,0	41,3	58,7	(1)-	41,6	34,6	15,0	(1)-	(1)-	24,2	75,8	23,1	76,9
Jun./09	100,0	44,3	55,7	(1)-	42,3	34,5	14,2	(1)-	(1)-	26,3	73,7	19,1	80,9
Jun./10	100,0	42,8	57,2	(1)-	41,0	38,4	13,9	(1)-	(1)-	25,5	74,5	18,6	81,4
Jun./11	100,0	43,8	56,2	(1)-	45,7	34,5	(1)-	(1)-	(1)-	24,2	75,8	17,7	82,3
2012													
Jun.	100,0	44,1	55,9	(1)-	42,5	35,5	(1)-	(1)-	(1)-	25,3	74,7	20,9	79,1
Jul.	100,0	45,5	54,5	(1)-	43,4	33,4	(1)-	(1)-	(1)-	26,8	73,2	19,4	80,6
Ago.	100,0	45,8	54,2	(1)-	47,1	32,0	(1)-	(1)-	(1)-	25,8	74,2	20,0	80,0
Set.	100,0	47,9	52,1	(1)-	45,3	34,0	(1)-	(1)-	(1)-	26,2	73,8	20,4	79,6
Out.	100,0	48,0	52,0	(1)-	43,8	35,0	(1)-	(1)-	(1)-	28,3	71,7	19,9	80,1
Nov.	100,0	47,1	52,9	(1)-	41,1	35,1	(1)-	(1)-	(1)-	29,1	70,9	18,8	81,2
Dez.	100,0	47,7	52,3	(1)-	41,8	34,0	(1)-	(1)-	(1)-	30,3	69,7	18,1	81,9
2013													
Jan.	100,0	46,0	54,0	(1)-	42,8	34,8	(1)-	(1)-	(1)-	29,7	70,3	(1)-	83,0
Fev.	100,0	47,4	52,6	(1)-	42,5	36,0	(1)-	(1)-	(1)-	28,1	71,9	(1)-	84,7
Mar.	100,0	46,0	54,0	(1)-	40,8	36,9	(1)-	(1)-	(1)-	27,0	73,0	(1)-	83,8
Abr.	100,0	43,0	57,0	(1)-	39,6	36,1	(1)-	(1)-	(1)-	26,2	73,8	(1)-	82,2
Mai	100,0	43,1	56,9	(1)-	40,0	37,7	(1)-	(1)-	(1)-	26,1	73,9	(1)-	82,1
Jun.	100,0	42,6	57,4	(1)-	41,3	38,2	(1)-	(1)-	(1)-	24,3	75,7	(1)-	85,0

FONTE: PED-RMPA - Convênio FEE, FGTAS, PMPA, SEADE, DIEESE e apoio MTE/FAT.

(1) A amostra não comporta desagregação para essa categoria.

Tabela 5

Estimativas e índices do nível de ocupação, por setores de atividade econômica, na RMPA — 1998/2013

PERÍODOS E VARIÇÕES	SETORES									
	TOTAL (1)		Indústria de Transformação (2)		Construção (3)		Comércio; Reparação de Veículos Automotores e Motocicletas (4)		Serviços (5)	
	Números Absolutos (6)	Índices (7)	Números absolutos (6)	Índices (7)	Números absolutos (6)	Índices (7)	Números absolutos (6)	Índices (7)	Números absolutos (6)	Índices (7)
Jun./98	1 317	74,9	-	-	-	-	-	-	-	-
Jun./99	1 333	75,8	-	-	-	-	-	-	-	-
Jun./00	1 422	80,9	-	-	-	-	-	-	-	-
Jun./01	1 513	86,1	-	-	-	-	-	-	-	-
Jun./02	1 449	82,4	-	-	-	-	-	-	-	-
Jun./03	1 456	82,8	-	-	-	-	-	-	-	-
Jun./04	1 473	83,8	-	-	-	-	-	-	-	-
Jun./05	1 501	85,4	-	-	-	-	-	-	-	-
Jun./06	1 499	85,3	-	-	-	-	-	-	-	-
Jun./07	1 529	87,0	-	-	-	-	-	-	-	-
Jun./08	1 640	93,3	-	-	-	-	-	-	-	-
Jun./09	1 658	94,3	-	-	-	-	-	-	-	-
Jun./10	1 689	96,1	-	-	-	-	-	-	-	-
Jun./11	1 746	99,3	304	99,0	126	102,4	345	99,1	948	99,0
2012										
Jun.	1 771	100,7	311	101,3	124	100,8	344	98,9	973	101,6
Jul.	1 787	101,6	314	102,3	127	103,3	341	98,0	986	102,9
Ago.	1 783	101,4	303	98,7	119	96,7	353	101,4	992	103,5
Set.	1 770	100,7	293	95,4	120	97,6	350	100,6	990	103,3
Out.	1 750	99,5	301	98,0	115	93,5	345	99,1	974	101,7
Nov.	1 763	100,3	305	99,3	125	101,6	346	99,4	971	101,4
Dez.	1 777	101,1	308	100,3	133	108,1	350	100,6	967	100,9
2013										
Jan.	1 792	101,9	308	100,3	134	108,9	364	104,6	969	101,1
Fev.	1 794	102,0	304	99,0	131	106,5	365	104,9	975	101,8
Mar.	1 785	101,5	297	96,7	123	100,0	368	105,7	980	102,3
Abr.	1 777	101,1	300	97,7	120	97,6	357	102,6	980	102,3
Mai.	1 782	101,4	303	98,7	118	95,9	348	100,0	993	103,7
Jun.	1 776	101,0	300	97,7	121	98,4	349	100,3	985	102,8
<b>Δ% mensal</b>										
Jun./13/maio/13	-0,3	-	-1,0	-	2,5	-	0,3	-	-0,8	-
<b>Δ% no ano</b>										
Jun./13/dez./12	-0,1	-	-2,6	-	-9,0	-	-0,3	-	1,9	-
<b>Δ% anual</b>										
Jun./13/jun./12	0,3	-	-3,5	-	-2,4	-	1,5	-	1,2	-

FONTE: PED-RMPA - Convênio FEE, FGTAS, PMPA, SEADE, DIEESE e apoio MTE/FAT.

NOTA: 1. A captação da CNAE 2.0 domiciliar na PED iniciou-se em nov./10; ver **Nota Técnica nº 1**.2. Estimativas atualizadas em set./12; ver **Nota Técnica nº 2**.

(1) Inclui as seguintes seções da CNAE 2.0 domiciliar: agricultura, pecuária, produção florestal, pesca e aquicultura (Seção A); indústrias extrativas (Seção B); eletricidade e gás (Seção D); água, esgoto, atividades de gestão de resíduos e descontaminação (Seção E); organismos internacionais e outras instituições extraterritoriais (Seção U); atividades maldefinidas (Seção V). (2) Seção C da CNAE 2.0 domiciliar. (3) Seção F da CNAE 2.0 domiciliar. (4) Seção G da CNAE 2.0 domiciliar. (5) Seções H a T da CNAE 2.0 domiciliar. (6) Em 1.000 pessoas. (7) Os índices têm como base a média de 2011 = 100.

Tabela 6

Estimativas e índices do nível de ocupação, por posição na ocupação, na RMPA — 1998/2013

PERÍODOS E VARIÁVEIS	ASSALARIADOS (2)															
	TOTAL (1)		Setor Privado								Setor Público (3)		AUTÔNOMOS		EMPREGADOS DOMÉSTICOS	
	Total		Total		Com carteira assinada		Sem carteira assinada									
	Números Absolutos (4)	Índices (5)	Números absolutos (4)	Índices (5)	Números absolutos (4)	Índices (5)	Números absolutos (4)	Índices (5)	Números absolutos (4)	Índices (5)	Números absolutos (4)	Índices (5)	Números absolutos (4)	Índices (5)		
Jun./98	1 317	91,7	827	92,1	657	90,2	561	93,8	96	73,8	170	100,0	262	98,5	100	92,6
Jun./99	1 333	92,8	854	95,1	696	95,6	580	97,0	116	89,2	158	92,9	250	94,0	103	95,4
Jun./00	1 422	99,0	884	98,4	703	96,6	580	97,0	123	94,6	181	106,5	261	98,1	112	103,7
Jun./01	1 513	105,4	972	108,2	795	109,2	646	108,0	149	114,6	176	103,5	279	104,9	104	96,3
Jun./02	1 449	100,9	956	106,5	771	105,9	627	104,8	144	110,8	184	108,2	253	95,1	102	94,4
Jun./03	1 456	101,4	932	103,8	756	103,8	622	104,0	134	103,1	175	102,9	272	102,3	102	94,4
Jun./04	1 473	102,6	973	108,4	778	106,9	635	106,2	143	110,0	195	114,7	265	99,6	95	88,0
Jun./05	1 501	104,5	1 008	112,2	827	113,6	695	116,2	132	101,5	181	106,5	266	100,0	96	88,9
Jun./06	1 499	104,4	1 024	114,0	850	116,8	699	116,9	151	116,2	174	102,4	244	91,7	104	96,3
Jun./07	1 529	106,5	1 038	115,6	844	115,9	703	117,6	141	108,5	194	114,1	262	98,5	98	90,7
Jun./08	1 640	114,2	1 107	123,3	897	123,2	753	125,9	144	110,8	209	122,9	269	101,1	100	92,6
Jun./09	1 658	115,5	1 124	125,2	922	126,6	780	130,4	142	109,2	202	118,8	263	98,9	104	96,3
Jun./10	1 689	117,6	1 168	130,1	959	131,7	821	137,3	138	106,2	209	122,9	259	97,4	101	93,5
Jun./11	1 746	121,6	1 249	139,1	1 031	141,6	898	150,2	133	102,3	218	128,2	254	95,5	92	85,2
2012																
Jun.	1 771	123,3	1 256	139,9	1 039	142,7	906	151,5	133	102,3	217	127,6	247	92,9	97	89,8
Jul.	1 787	124,4	1 275	142,0	1 056	145,1	922	154,2	133	102,3	219	128,8	254	95,5	97	89,8
Ago.	1 783	124,2	1 262	140,5	1 039	142,7	908	151,8	131	100,8	223	131,2	255	95,9	96	88,9
Set.	1 770	123,3	1 257	140,0	1 040	142,9	908	151,8	132	101,5	216	127,1	254	95,5	96	88,9
Out.	1 750	121,9	1 230	137,0	1 017	139,7	885	148,0	132	101,5	213	125,3	250	94,0	96	88,9
Nov.	1 763	122,8	1 247	138,9	1 034	142,0	904	151,2	130	100,0	212	124,7	247	92,9	95	88,0
Dez.	1 777	123,7	1 247	138,9	1 036	142,3	906	151,5	130	100,0	211	124,1	254	95,5	94	87,0
2013																
Jan.	1 792	124,8	1 274	141,9	1 063	146,0	935	156,4	128	98,5	211	124,1	248	93,2	93	86,1
Fev.	1 794	124,9	1 286	143,2	1 071	147,1	949	158,7	122	93,8	215	126,5	252	94,7	91	84,3
Mar.	1 785	124,3	1 271	141,5	1 059	145,5	943	157,7	116	89,2	212	124,7	254	95,5	88	81,5
Abr.	1 777	123,7	1 256	139,9	1 045	143,5	930	155,5	115	88,5	211	124,1	260	97,7	92	85,2
Mai	1 782	124,1	1 254	139,6	1 045	143,5	922	154,2	123	94,6	209	122,9	257	96,6	94	87,0
Jun.	1 776	123,7	1 257	140,0	1 049	144,1	926	154,8	123	94,6	208	122,4	254	95,5	93	86,1
Δ% mensal																
Jun./13/maio/13	-0,3	-	0,2	-	0,4	-	0,4	-	0,0	-	-0,5	-	-1,2	-	-1,1	-
Δ% no ano																
Jun./13/dez./12	-0,1	-	0,8	-	1,3	-	2,2	-	-5,4	-	-1,4	-	0,0	-	-1,1	-
Δ% anual																
Jun./13/jun./12	0,3	-	0,1	-	1,0	-	2,2	-	-7,5	-	-4,1	-	2,8	-	-4,1	-

FONTE: PED-RMPA - Convênio FEE, FGTAS, PMPA, SEADE, DIEESE e apoio MTE/FAT.

NOTA: Estimativas atualizadas em set./12; ver **Nota Técnica nº 2**.

(1) Inclui empregadores, donos de negócio familiar, trabalhadores familiares sem remuneração, profissionais liberais e outras posições ocupacionais. (2) Excluem os empregados domésticos e incluem aqueles que não sabem a que setor pertence a empresa em que trabalham. (3) Inclui os estatutários e os celetistas que trabalham em instituições públicas (Governos Municipal, Estadual, Federal, empresa de economia mista, autarquia, fundação, etc.). (4) Em 1.000 pessoas. (5) Os índices têm como base a média de 2000 = 100.

Tabela 7

## Índices do nível de ocupação, por ramos de atividade, na RMPA — 1998/2013

PERÍODOS E VARIÁÇÕES	TOTAL (1)	RAMOS DE ATIVIDADE									
		Indústria de Transformação (2)	Construção (3)	Comércio; Reparação de Veículos e Automotores e Motocicletas (4)	Total (5)	Transporte, armazena- gem e Correio (6)	Informação e comunicação; atividades financeiras, de seguros e serviços relacionados; atividades profissionais científicas e técnicas (7)	Serviços Atividades administra- tivas e serviços complemen- tares (8)	Administra- ção pública, defesa e segurança social; educação, saúde humana e serviços sociais (9)	Alojamento e alimentação; outras atividades de serviços; artes, cultura, esporte e recreação (10)	Serviços domésticos (11)
Jun./98	74,9	-	-	-	-	-	-	-	-	-	103,1
Jun./99	75,8	-	-	-	-	-	-	-	-	-	106,2
Jun./00	80,9	-	-	-	-	-	-	-	-	-	115,5
Jun./01	86,1	-	-	-	-	-	-	-	-	-	107,2
Jun./02	82,4	-	-	-	-	-	-	-	-	-	105,2
Jun./03	82,8	-	-	-	-	-	-	-	-	-	105,2
Jun./04	83,8	-	-	-	-	-	-	-	-	-	97,9
Jun./05	85,4	-	-	-	-	-	-	-	-	-	99,0
Jun./06	85,3	-	-	-	-	-	-	-	-	-	107,2
Jun./07	87,0	-	-	-	-	-	-	-	-	-	101,0
Jun./08	93,3	-	-	-	-	-	-	-	-	-	103,1
Jun./09	94,3	-	-	-	-	-	-	-	-	-	107,2
Jun./10	96,1	-	-	-	-	-	-	-	-	-	104,1
Jun./11	99,3	99,0	102,4	99,1	99,0	99,0	104,2	101,9	99,3	94,7	94,8
2012											
Jun.	100,7	101,3	100,8	98,9	101,6	101,0	98,8	104,8	100,3	104,7	100,0
Jul.	101,6	102,3	103,3	98,0	102,9	102,0	102,4	97,1	102,6	108,8	100,0
Ago.	101,4	98,7	96,7	101,4	103,5	108,2	98,8	92,4	107,9	107,0	99,0
Set.	100,7	95,4	97,6	100,6	103,3	108,2	100,0	100,0	105,6	105,8	99,0
Out.	99,5	98,0	93,5	99,1	101,7	108,2	96,4	99,0	102,6	105,3	99,0
Nov.	100,3	99,3	101,6	99,4	101,4	103,1	100,0	104,8	100,7	104,1	97,9
Dez.	101,1	100,3	108,1	100,6	100,9	106,1	99,4	103,8	101,0	100,6	96,9
2013											
Jan.	101,9	100,3	108,9	104,6	101,1	104,1	102,4	104,8	102,3	98,8	95,9
Fev.	102,0	99,0	106,5	104,9	101,8	109,2	101,2	104,8	103,3	100,0	93,8
Mar.	101,5	96,7	100,0	105,7	102,3	104,1	100,0	107,6	103,3	108,2	90,7
Abr.	101,1	97,7	97,6	102,6	102,3	104,1	100,0	108,6	99,7	111,1	94,8
Mai	101,4	98,7	95,9	100,0	103,7	95,9	103,6	112,4	100,3	112,9	96,9
Jun.	101,0	97,7	98,4	100,3	102,8	100,0	108,4	111,4	100,0	103,5	95,9
Δ% mensal											
Jun./13/maio/13	-0,4	-1,0	2,6	0,3	-0,9	4,3	4,6	-0,9	-0,3	-8,3	-1,0
Δ% no ano											
Jun./13/dez./12	-0,1	-2,6	-9,0	-0,3	1,9	-5,7	9,1	7,3	-1,0	2,9	-1,0
Δ% anual											
Jun./13/jun./12	0,3	-3,6	-2,4	1,4	1,2	-1,0	9,7	6,3	-0,3	-1,1	-4,1

FONTE: PED-RMPA - Convênio FEE, FGTAS, PMPA, SEADE, DIEESE e apoio MTE/FAT.

NOTA: 1. A captação da CNAE 2.0 domiciliar na PED iniciou-se em nov./10; ver **Nota Técnica nº 1**.

2. Os índices têm como base a média de 2011 = 100.

3. As variações aqui apresentadas podem diferir ligeiramente daquelas da Tabela 5, uma vez que são calculadas com base nos índices e não nas estimativas de totais.

(1) Inclui as seguintes seções da CNAE 2.0 domiciliar: agricultura, pecuária, produção florestal, pesca e aquicultura (Seção A); indústrias extrativas (Seção B); eletricidade e gás (Seção D); água, esgoto, atividades de gestão de resíduos e descontaminação (Seção E); organismos internacionais e outras instituições extraterritoriais (Seção U); atividades maldefinidas (Seção V). (2) Seção C da CNAE 2.0 domiciliar. (3) Seção F da CNAE 2.0 domiciliar. (4) Seção G da CNAE 2.0 domiciliar. (5) Incluem atividades imobiliárias (Seção L da CNAE 2.0 domiciliar). (6) Seção H da CNAE 2.0 domiciliar. (7) Seções J, K, M da CNAE 2.0 domiciliar. (8) Seção N da CNAE 2.0 domiciliar. (9) Seções O, P, Q da CNAE 2.0 domiciliar. (10) Seções I, S, R da CNAE 2.0 domiciliar. (11) Seção T da CNAE 2.0 domiciliar.

Tabela 8

Distribuição dos ocupados, por atributos pessoais, na RMPA — 1998/2013

(%)

PERÍODOS	TOTAL	ATRIBUTOS PESSOAIS											
		Sexo		Faixa Etária						Posição no Domicílio		Raça/Cor	
		Homens	Mulheres	10 a 15 anos	16 a 24 anos	25 a 39 anos	40 a 49 anos	50 a 59 anos	60 anos e mais	Chefes	Demais membros	Negros	Não negros
Jun./98	100,0	59,0	41,0	(1)-	19,9	42,9	23,3	9,6	3,1	51,0	49,0	11,1	88,9
Jun./99	100,0	57,1	42,9	(1)-	20,7	40,0	23,9	11,1	3,4	50,0	50,0	9,4	90,6
Jun./00	100,0	56,0	44,0	(1)-	19,8	39,7	23,6	12,0	4,2	48,6	51,4	10,9	89,1
Jun./01	100,0	58,0	42,0	(1)-	20,7	38,9	24,2	11,8	3,5	50,7	49,3	10,6	89,4
Jun./02	100,0	56,3	43,7	(1)-	20,1	39,5	24,2	12,0	3,7	49,6	50,4	9,8	90,2
Jun./03	100,0	56,9	43,1	(1)-	20,2	38,7	24,3	12,4	3,8	49,2	50,8	10,6	89,4
Jun./04	100,0	57,2	42,8	(1)-	19,8	38,9	24,3	12,6	4,0	49,3	50,7	10,1	89,9
Jun./05	100,0	56,9	43,1	(1)-	20,2	38,6	23,9	13,3	3,7	49,1	50,9	11,7	88,3
Jun./06	100,0	55,3	44,7	(1)-	19,8	38,6	24,1	13,5	3,9	48,5	51,5	12,8	87,1
Jun./07	100,0	56,0	44,0	(1)-	18,7	38,2	25,2	14,0	3,7	49,1	50,9	12,8	87,2
Jun./08	100,0	55,5	44,5	(1)-	17,8	38,5	23,0	15,6	4,7	49,5	50,5	14,9	85,1
Jun./09	100,0	54,6	45,4	(1)-	17,6	38,7	23,6	15,5	4,5	49,0	51,0	15,6	84,4
Jun./10	100,0	55,1	44,9	(1)-	17,5	37,8	22,9	16,6	4,8	49,1	50,9	13,5	86,5
Jun./11	100,0	54,7	45,3	(1)-	17,7	38,7	23,2	15,1	5,2	48,5	51,5	11,1	88,9
2012													
Jun.	100,0	54,1	45,9	(1)-	17,5	37,5	22,6	17,0	5,2	48,4	51,6	12,5	87,5
Jul.	100,0	54,3	45,7	(1)-	18,0	37,3	22,7	16,6	5,2	48,2	51,8	12,2	87,8
Ago.	100,0	53,5	46,5	(1)-	17,8	37,3	23,3	16,5	5,0	48,0	52,0	11,0	89,0
Set.	100,0	53,8	46,2	(1)-	17,7	37,0	23,6	16,3	5,2	48,0	52,0	11,9	88,1
Out.	100,0	53,7	46,3	(1)-	17,0	37,4	23,5	16,6	5,3	48,6	51,4	11,4	88,6
Nov.	100,0	54,4	45,6	(1)-	17,0	38,3	22,7	16,0	5,8	48,9	51,1	12,6	87,4
Dez.	100,0	54,2	45,8	(1)-	16,5	38,8	22,3	16,6	5,5	48,8	51,2	12,3	87,7
2013													
Jan.	100,0	54,3	45,7	(1)-	16,9	38,8	22,1	16,7	5,1	48,9	51,1	13,2	86,8
Fev.	100,0	54,0	46,0	(1)-	16,7	38,6	22,4	17,2	4,9	49,3	50,7	12,9	87,1
Mar.	100,0	54,2	45,8	(1)-	16,7	38,3	22,0	17,6	5,2	49,7	50,3	12,6	87,4
Abr.	100,0	54,4	45,6	(1)-	16,5	38,2	21,9	17,7	5,5	49,7	50,3	11,8	88,2
Mai	100,0	54,4	45,6	(1)-	17,1	37,7	21,7	17,6	5,7	49,3	50,7	11,0	89,0
Jun.	100,0	54,7	45,3	(1)-	17,0	38,0	22,2	17,0	5,6	49,0	51,0	10,8	89,2

FONTE: PED-RMPA - Convênio FEE, FGTAS, PMPA, SEADE, DIEESE e apoio MTE/FAT.

(1) A amostra não comporta desagregação para essa categoria.

Tabela 9

Rendimento médio real dos ocupados, dos assalariados e dos autônomos no trabalho principal, na RMPA — 1998/2013

PERÍODOS E VARIACIONES	RENDIMENTO MÉDIO REAL					
	Ocupados (1)		Assalariados (2)		Autônomos	
	Valores absolutos (3)	Índices (4)	Valores absolutos (3)	Índices (4)	Valores absolutos (3)	Índices (4)
Maio/98	1 639	102,3	1 648	104,0	1 339	98,1
Maio/99	1 546	96,5	1 540	97,2	1 399	102,5
Maio/00	1 624	101,4	1 611	101,7	1 377	100,9
Maio/01	1 540	96,1	1 552	98,0	1 285	94,1
Maio/02	1 547	96,6	1 565	98,8	1 313	96,2
Maio/03	1 370	85,5	1 390	87,8	1 128	82,6
Maio/04	1 418	88,5	1 465	92,5	1 090	79,9
Maio/05	1 399	87,3	1 418	89,5	1 135	83,2
Maio/06	1 412	88,1	1 437	90,7	1 158	84,8
Maio/07	1 466	91,5	1 493	94,3	1 213	88,9
Maio/08	1 485	92,7	1 510	95,3	1 187	87,0
Maio/09	1 510	94,3	1 524	96,2	1 216	89,1
Maio/10	1 569	97,9	1 549	97,8	1 299	95,2
Maio/11	1 617	100,9	1 578	99,6	1 475	108,1
2012						
Maio	1 688	105,4	1 647	104,0	1 484	108,7
Jun.	1 665	103,9	1 637	103,3	1 512	110,8
Jul.	1 660	103,6	1 641	103,6	1 527	111,9
Ago.	1 625	101,4	1 610	101,6	1 532	112,2
Set.	1 620	101,1	1 588	100,3	1 536	112,5
Out.	1 644	102,6	1 602	101,1	1 534	112,4
Nov.	1 662	103,7	1 602	101,1	1 568	114,9
Dez.	1 670	104,2	1 614	101,9	1 572	115,2
2013						
Jan.	1 643	102,6	1 607	101,5	1 532	112,2
Fev.	1 666	104,0	1 642	103,7	1 473	107,9
Mar.	1 686	105,2	1 666	105,2	1 460	107,0
Abr.	1 694	105,7	1 666	105,2	1 445	105,9
Maio	1 691	105,6	1 659	104,7	1 469	107,6
<b>Δ% mensal</b>						
Maio/13/abr./13	-0,2	-	-0,4	-	1,7	-
<b>Δ% no ano</b>						
Maio/13/dez./12	1,3	-	2,8	-	-6,6	-
<b>Δ% anual</b>						
Maio/13/maio/12	0,2	-	0,7	-	-1,0	-

FONTE: PED-RMPA - Convênio FEE, FGTAS, PMPA, SEADE, DIEESE e apoio MTE/FAT.

(1) Excluem os assalariados e os empregados domésticos assalariados que não tiveram remuneração no mês, os trabalhadores familiares sem remuneração salarial e os trabalhadores que ganharam exclusivamente em espécie ou benefício. (2) Excluem os assalariados que não tiveram remuneração no mês. (3) O inflator utilizado foi o IPC-IEPE; valores em reais de maio/13. (4) Os índices têm como base a média de 2000 = 100.

Tabela 10

Rendimento real máximo e mínimo dos ocupados e dos assalariados no trabalho principal, na RMPA — 1998/2013

PERÍODOS E VARIAÇÕES	RENDIMENTO REAL									
	Ocupados (1)					Assalariados (2)				
	Limite máximo dos 10% mais pobres	Limite máximo dos 25% mais pobres	Limite máximo dos 50% mais pobres	Limite mínimo dos 25% mais ricos	Limite mínimo dos 10% mais ricos	Limite máximo dos 10% mais pobres	Limite máximo dos 25% mais pobres	Limite máximo dos 50% mais pobres	Limite mínimo dos 25% mais ricos	Limite mínimo dos 10% mais ricos
Maio/98	407	661	1 079	1 955	3 530	543	742	1 113	1 936	3 259
Maio/99	397	653	1 024	1 837	3 180	525	689	1 051	1 775	3 054
Maio/00	387	634	988	1 893	3 458	505	703	1 004	1 852	3 268
Maio/01	399	632	977	1 739	3 280	511	683	992	1 709	3 204
Maio/02	423	635	999	1 783	3 244	522	670	1 023	1 752	3 174
Maio/03	408	564	874	1 512	2 795	484	617	885	1 450	2 795
Maio/04	403	599	881	1 611	3 022	504	671	979	1 628	2 966
Maio/05	431	623	930	1 559	3 065	517	655	935	1 559	2 806
Maio/06	485	623	919	1 531	3 062	536	689	919	1 556	2 960
Maio/07	513	666	944	1 552	2 935	587	734	1 003	1 610	2 935
Maio/08	540	686	960	1 646	2 794	590	704	983	1 641	2 809
Maio/09	531	682	1 008	1 620	3 019	614	747	1 021	1 616	2 977
Maio/10	614	735	986	1 674	3 267	633	763	1 013	1 674	3 087
Maio/11	629	786	1 074	1 727	3 378	683	802	1 074	1 727	3 158
2012										
Maio	681	807	1 095	1 912	3 284	699	836	1 095	1 752	3 211
Jun.	677	813	1 089	1 858	3 266	691	834	1 089	1 742	3 193
Jul.	673	830	1 118	1 883	3 246	700	847	1 118	1 760	3 246
Ago.	669	825	1 112	1 832	3 228	700	854	1 112	1 750	3 157
Set.	664	823	1 104	1 847	3 205	705	855	1 104	1 738	3 133
Out.	660	818	1 132	1 905	3 185	690	849	1 097	1 769	3 113
Nov.	656	831	1 161	1 934	3 166	689	844	1 111	1 781	3 068
Dez.	653	840	1 190	1 961	3 150	699	840	1 141	1 808	3 052
2013										
Jan.	668	834	1 147	1 878	3 129	712	834	1 133	1 726	3 031
Fev.	681	827	1 171	1 929	3 101	719	827	1 171	1 757	3 101
Mar.	697	820	1 195	1 967	3 141	717	827	1 195	1 775	3 073
Abr.	691	813	1 220	1 952	3 133	711	827	1 220	1 829	3 049
Maio	686	807	1 210	1 937	3 237	706	837	1 210	1 815	3 052
<b>Δ% mensal</b>										
Maio/13/abr./13	-0,7	-0,7	-0,8	-0,8	3,3	-0,7	1,2	-0,8	-0,8	0,1
<b>Δ% no ano</b>										
Maio/13/dez./12	5,1	-3,9	1,7	-1,2	2,8	1,0	-0,4	6,0	0,4	0,0
<b>Δ% anual</b>										
Maio/13/maio/12	0,7	0,0	10,5	1,3	-1,4	1,0	0,1	10,5	3,6	-5,0

FONTE: PED-RMPA - Convênio FEE, FGTAS, PMPA, SEADE, DIEESE e apoio MTE/FAT.

NOTA: O inflator utilizado foi o IPC-IEPE; valores em reais de maio/13.

(1) Excluem os assalariados e os empregados domésticos assalariados que não tiveram remuneração no mês, os trabalhadores familiares sem remuneração salarial e os trabalhadores que ganharam exclusivamente em espécie ou benefício. (2) Excluem os assalariados que não tiveram remuneração no mês.



Tabela 11

Rendimento médio real dos ocupados e dos assalariados no trabalho principal, na RMPA — 1998/2013

PERÍODOS E VARIACIONES	RENDIMENTO MÉDIO REAL											
	Ocupados (1)						Assalariados (2)					
	10% mais pobres	25% mais pobres	Entre 25% e 50% mais pobres	Entre 50% e 25% mais ricos	25% mais ricos	10% mais ricos	10% mais pobres	25% mais pobres	Entre 25% e 50% mais pobres	Entre 50% e 25% mais ricos	25% mais ricos	10% mais ricos
Maio/98	262	435	853	1 431	3 841	5 776	419	555	932	1 478	3 628	5 322
Maio/99	267	425	800	1 340	3 620	5 483	401	525	853	1 358	3 431	5 168
Maio/00	264	424	803	1 341	3 929	6 018	402	528	845	1 348	3 719	5 707
Maio/01	263	417	779	1 279	3 689	5 726	395	519	825	1 296	3 570	5 510
Maio/02	291	443	789	1 307	3 645	5 553	411	527	833	1 329	3 575	5 438
Maio/03	262	398	707	1 136	3 240	5 094	385	486	739	1 150	3 185	4 986
Maio/04	266	411	741	1 193	3 330	5 199	405	518	792	1 226	3 325	5 170
Maio/05	278	428	743	1 181	3 243	4 982	419	527	793	1 192	3 157	4 895
Maio/06	316	463	770	1 175	3 244	4 960	452	556	816	1 202	3 180	4 835
Maio/07	335	491	796	1 213	3 365	5 182	485	589	841	1 223	3 322	5 136
Maio/08	330	498	803	1 234	3 410	5 272	485	590	847	1 248	3 355	5 213
Maio/09	340	508	815	1 244	3 473	5 431	504	605	853	1 257	3 383	5 305
Maio/10	422	574	863	1 283	3 557	5 497	552	650	894	1 273	3 383	5 236
Maio/11	472	612	914	1 367	3 575	5 376	579	673	921	1 336	3 378	5 092
2012												
Maio	476	632	957	1 434	3 729	5 629	601	701	961	1 392	3 528	5 344
Jun.	485	637	958	1 427	3 636	5 477	592	695	957	1 388	3 505	5 330
Jul.	490	642	961	1 429	3 606	5 385	592	700	961	1 397	3 502	5 267
Ago.	499	646	955	1 417	3 478	5 139	592	701	959	1 393	3 383	5 047
Set.	502	646	952	1 410	3 472	5 098	593	703	959	1 383	3 304	4 866
Out.	498	644	960	1 434	3 536	5 216	584	698	966	1 395	3 346	4 965
Nov.	503	650	969	1 448	3 576	5 307	584	701	970	1 397	3 337	4 948
Dez.	508	657	973	1 461	3 587	5 329	584	702	974	1 409	3 366	5 008
2013												
Jan.	518	662	967	1 434	3 506	5 188	605	712	970	1 394	3 348	4 988
Fev.	520	666	977	1 448	3 568	5 316	618	718	981	1 409	3 458	5 215
Mar.	521	668	983	1 467	3 622	5 434	632	726	988	1 425	3 523	5 351
Abr.	519	666	980	1 463	3 665	5 559	621	720	988	1 423	3 530	5 397
Maio	509	659	978	1 463	3 662	5 523	617	717	988	1 416	3 513	5 338
<b>Δ% mensal</b>												
Maio/13/abr./13	-1,9	-1,1	-0,2	0,0	-0,1	-0,6	-0,6	-0,4	0,0	-0,5	-0,5	-1,1
<b>Δ% no ano</b>												
Maio/13/dez./12	0,2	0,3	0,5	0,1	2,1	3,6	5,7	2,1	1,4	0,5	4,4	6,6
<b>Δ% anual</b>												
Maio/13/maio/12	6,9	4,3	2,2	2,0	-1,8	-1,9	2,7	2,3	2,8	1,7	-0,4	-0,1

FONTE: PED-RMPA - Convênio FEE, FGTAS, PMPA, SEADE, DIEESE e apoio MTE/FAT.

NOTA: 1. Renda para o grupo dos ocupados entre os 25 e 50% mais pobres de abr./13 corrigida no informe de jun./13.

2. O inflator utilizado foi o IPC-IEPE; valores em reais de maio/13.

(1) Excluem os assalariados e os empregados domésticos assalariados que não tiveram remuneração no mês, os trabalhadores familiares sem remuneração salarial e os trabalhadores que ganharam exclusivamente em espécie ou benefício. (2) Excluem os assalariados que não tiveram remuneração no mês.

Tabela 12

Índices do emprego, do rendimento médio real e da massa de rendimentos reais dos ocupados e dos assalariados na RMPA — 1998/2013

PERÍODOS E VARIÁÇÕES	OCUPADOS (1)			ASSALARIADOS (2)		
	Emprego	Rendimento Médio Real	Massa de Rendimentos Reais	Emprego	Salário Médio Real	Massa Salarial Real
Maio/98	90,4	102,7	92,9	89,9	104,4	93,8
Maio/99	92,1	96,6	89,0	94,3	97,6	92,0
Maio/00	97,6	101,3	98,8	97,6	101,6	99,1
Maio/01	104,6	96,1	100,6	107,7	98,0	105,5
Maio/02	100,8	96,7	97,5	106,1	99,0	105,1
Maio/03	101,2	85,8	86,8	103,7	88,1	91,3
Maio/04	103,3	88,7	91,5	108,9	92,5	100,8
Maio/05	104,8	87,5	91,7	111,2	89,5	99,6
Maio/06	105,2	88,1	92,8	114,9	90,8	104,3
Maio/07	107,8	91,6	98,8	115,8	94,5	109,4
Maio/08	115,0	92,4	106,3	122,4	94,8	116,1
Maio/09	116,3	94,6	109,9	125,4	96,7	121,3
Maio/10	118,5	97,9	116,0	129,3	97,7	126,4
Maio/11	122,5	101,1	123,9	138,9	100,0	138,9
2012						
Maio	124,5	105,8	131,7	139,3	104,6	145,7
Jun.	124,9	104,4	130,5	140,0	104,1	145,7
Jul.	126,0	104,1	131,2	141,9	104,2	147,8
Ago.	125,8	101,6	127,8	140,5	101,9	143,2
Set.	124,8	101,3	126,4	140,0	100,4	140,5
Out.	123,4	102,9	126,9	137,1	101,4	138,9
Nov.	124,3	104,2	129,5	138,9	101,7	141,2
Dez.	125,3	104,8	131,3	138,9	102,6	142,4
2013						
Jan.	126,5	102,9	130,2	142,0	102,0	144,8
Fev.	126,8	104,0	131,9	143,2	103,8	148,7
Mar.	126,1	105,3	132,7	141,5	105,2	148,8
Abr.	125,4	105,8	132,7	139,8	105,2	147,0
Maio	125,7	105,6	132,8	139,6	104,9	146,5
<b>Δ% mensal</b>						
Maio/13/abr./13	0,2	-0,2	0,1	-0,1	-0,3	-0,3
<b>Δ% no ano</b>						
Maio/13/dez./12	0,3	0,8	1,1	0,5	2,2	2,9
<b>Δ% anual</b>						
Maio/13/maio/12	1,0	-0,2	0,8	0,2	0,3	0,5

FONTE: PED-RMPA - Convênio FEE, FGTAS, PMPA, SEADE, DIEESE e apoio MTE/FAT.

NOTA: 1. Os índices têm como base a média de 2000 = 100.

2. O inflator utilizado foi o IPC-IEPE.

(1) Incluem os ocupados que não tiveram remuneração no mês e excluem os trabalhadores familiares sem remuneração salarial e os trabalhadores que ganharam exclusivamente em espécie ou benefício. (2) Incluem os assalariados que não tiveram remuneração no mês.

Tabela 13

Rendimento médio real dos assalariados nos setores público e privado, por setores de atividade econômica e carteira de trabalho assinada e não assinada pelo atual empregador, na RMPA — 1998/2013

PERÍODOS E VARIÁÇÕES	TOTAL (1)	ASSALARIADOS DO SETOR PRIVADO					ASSALARIADOS DO SETOR PÚBLICO (2)	
		Total	Setor de Atividade			Carteira de Trabalho		
			Indústria de transformação (3)	Comércio; reparação de veículos automotores e motocicletas (4)	Serviços (5)	Assinada		Não assinada
Maio/98	1 648	1 432	-	-	-	1 511	951	2 488
Maio/99	1 540	1 360	-	-	-	1 424	1 028	2 362
Maio/00	1 611	1 368	-	-	-	1 454	925	2 585
Maio/01	1 552	1 341	-	-	-	1 436	902	2 531
Maio/02	1 565	1 360	-	-	-	1 459	910	2 462
Maio/03	1 390	1 173	-	-	-	1 253	794	2 327
Maio/04	1 465	1 260	-	-	-	1 340	889	2 311
Maio/05	1 418	1 217	-	-	-	1 292	808	2 351
Maio/06	1 437	1 260	-	-	-	1 336	886	2 373
Maio/07	1 493	1 284	-	-	-	1 348	943	2 446
Maio/08	1 510	1 295	-	-	-	1 361	935	2 535
Maio/09	1 524	1 310	-	-	-	1 369	996	2 599
Maio/10	1 549	1 318	-	-	-	1 369	996	2 708
Maio/11	1 578	1 361	1 479	1 233	1 338	1 412	1 009	2 705
2012								
Maio	1 647	1 424	1 544	1 247	1 430	1 469	1 115	2 794
Jun.	1 637	1 424	1 491	1 215	1 432	1 475	1 066	2 776
Jul.	1 641	1 428	1 495	1 221	1 457	1 478	1 073	2 768
Ago.	1 610	1 411	1 502	1 202	1 413	1 458	1 072	2 727
Set.	1 588	1 386	1 506	1 189	1 384	1 429	1 088	2 704
Out.	1 602	1 405	1 524	1 239	1 395	1 449	1 096	2 718
Nov.	1 602	1 411	1 543	1 275	1 400	1 453	1 112	2 660
Dez.	1 614	1 421	1 524	1 296	1 429	1 463	1 109	2 762
2013								
Jan.	1 607	1 418	1 520	1 257	1 438	1 459	1 094	2 732
Fev.	1 642	1 441	1 515	1 270	1 459	1 484	1 094	2 863
Mar.	1 666	1 453	1 548	1 290	1 452	1 494	1 129	2 925
Abr.	1 666	1 455	1 553	1 311	1 430	1 495	1 150	2 900
Maio	1 659	1 459	1 598	1 309	1 439	1 507	1 104	2 805
<b>Δ% mensal</b>								
Maio/13/abr./13	-0,4	0,3	2,9	-0,2	0,6	0,8	-4,0	-3,3
<b>Δ% no ano</b>								
Maio/13/dez./12	2,8	2,7	4,9	1,0	0,7	3,0	-0,5	1,6
<b>Δ% anual</b>								
Maio/13/maio/12	0,7	2,5	3,5	5,0	0,6	2,6	-1,0	0,4

FONTE: PED-RMPA - Convênio FEE, FGTAS, PMPA, SEADE, DIEESE e apoio MTE/FAT.

NOTA: 1. A captação da CNAE 2.0 domiciliar na PED iniciou-se em nov./10; ver **Nota Técnica nº 1**.

2. O inflator utilizado foi o IPC-IEPE; valores em reais de maio/13.

(1) Exclui os assalariados que não tiveram remuneração no mês e os empregados domésticos e inclui os estatutários e os celetistas que trabalham em instituições públicas (Governos Municipal, Estadual, Federal, empresa de economia mista, autarquia, fundação, etc.) e os que não sabem a que setor pertence a empresa em que trabalham. (2) Englobam empregados nos Governos Municipal, Estadual e Federal, nas empresas de economia mista, nas autarquias, etc. (3) Seção C da CNAE 2.0 domiciliar. (4) Seção G da CNAE 2.0 domiciliar. (5) Seções H a S da CNAE 2.0 domiciliar e excluem os serviços domésticos.

## Notas metodológicas

---

### 1 Principais conceitos

**PIA** - População em Idade Ativa - população com 10 anos e mais.

**PEA** - População Economicamente Ativa - parcela da PIA que está ocupada ou desempregada.

**Ocupados** - conjunto de pessoas que: (a) possuem trabalho remunerado exercido com regularidade; (b) possuem trabalho remunerado exercido de forma irregular e não procuram trabalho diferente do atual, excluindo aquelas que, não tendo procurado, exerceram algum trabalho de forma excepcional nos últimos sete dias; e (c) possuem trabalho não remunerado de ajuda em negócios de parentes, ou remunerado em espécie ou benefício, e não procuram trabalho.

**Desempregados** - conjunto de pessoas que se encontram em uma das situações a seguir:

- **desemprego aberto** - pessoas que procuraram trabalho de maneira efetiva nos 30 dias anteriores ao da entrevista e não exerceram nenhum trabalho nos últimos sete dias;
- **desemprego oculto pelo trabalho precário** - compreende as pessoas que procuraram efetivamente trabalho nos 30 dias anteriores ao dia da Pesquisa, ou nos últimos 12 meses, e que realizam, de forma irregular, algum trabalho remunerado, realizam algum trabalho não remunerado de ajuda em negócios de parentes, ou realizam algum trabalho recebendo exclusivamente em espécie ou benefício;
- **desemprego oculto pelo desalento e outros** - pessoas sem trabalho e que não o procuraram nos últimos 30 dias por desestímulo do mercado de trabalho, ou por circunstâncias fortuitas, mas apresentaram procura efetiva de trabalho nos últimos 12 meses.

**Inativos** (maiores de 10 anos) - parcela da PIA que não está ocupada, nem desempregada.

### 2 Principais indicadores

**Taxa global de participação** é a relação entre a População Economicamente Ativa e a População em Idade Ativa (PEA/PIA) e indica a proporção de pessoas com 10 anos e mais incorporada ao mercado de trabalho como ocupada ou desempregada.

**Taxa de desemprego total** é igual à relação desempregados/PEA e indica a proporção da PEA que se encontra na situação de desemprego aberto ou oculto.

**Taxa de ocupação** é igual à relação ocupados/PEA e indica a proporção da PEA que se encontra na situação de ocupados.

## Notas técnicas

---

### **Nº 1 Alteração dos indicadores de setor de atividade da PED na Região Metropolitana de Porto Alegre — jul./12**

Em novembro de 2010, a Pesquisa de Emprego e Desemprego iniciou a captação das informações referentes aos setores de atividade, considerando a Classificação Nacional de Atividades Econômicas (CNAE Domiciliar 2.0). A partir de então, realizou-se dupla codificação dos dados captados no campo: a primeira, utilizando a classificação de atividade econômica da PED, e, a segunda, a classificação da CNAE Domiciliar 2.0. Essa codificação em paralelo encerrou-se em maio de 2012, e, a partir de junho de 2012, foi adotada apenas a classificação derivada da CNAE Domiciliar 2.0.

Com isso, as séries contendo informações sobre setor de atividade que utilizavam a classificação anterior, divulgadas até maio de 2012, foram interrompidas, iniciando-se novas séries trimestrais segundo a classificação da CNAE Domiciliar 2.0, com dados a partir de janeiro de 2011. Como decorrência, também foram alteradas as séries respectivas com a evolução dos números-índices, os quais passam a ter como base a média de 2011. Todos os demais indicadores continuam com suas séries inalteradas.

### **Nº 2 Atualização dos valores absolutos das séries divulgadas pela PED na Região Metropolitana de Porto Alegre — set./12**

Com a divulgação dos dados definitivos do Censo Demográfico de 2010, pelo IBGE, a FEE ajustou as projeções populacionais realizadas anteriormente para a Região Metropolitana de Porto Alegre.

A PED RMPA altera suas séries em números absolutos, a partir de agosto de 2000, referentes à População Total, População em Idade Ativa, População Economicamente Ativa, Ocupados, Desempregados e Inativos com pelo menos dez anos.



ESTADO DO RIO GRANDE DO SUL

## SECRETARIA DO PLANEJAMENTO, GESTÃO E PARTICIPAÇÃO CIDADÃ

**SECRETÁRIO:** João Motta

### FUNDAÇÃO DE ECONOMIA E ESTATÍSTICA Siegfried Emanuel Heuser (FEE)

**CONSELHO DE PLANEJAMENTO:** Presidente: Adalmir A. Marquetti. Membros: André F. Nunes de Nunes, Angelino Gomes Soares Neto, Júlio César Ferraza, Fernando Ferrari Filho, Ricardo Franzói e Leonardo Ely Schreiner.

**CONSELHO CURADOR:** Luciano Feltrin Olavo Cesar Dias Monteiro e Gérson Péricles Tavares Doyll.

**PRESIDENTE:** Adalmir Antonio Marquetti

**DIRETOR TÉCNICO:** André Luis Forti Scherer

**DIRETOR ADMINISTRATIVO:** Roberto Pereira da Rocha

## SECRETARIA DO TRABALHO E DO DESENVOLVIMENTO SOCIAL

**SECRETÁRIO:** Luís Augusto Lara

### FUNDAÇÃO GAÚCHA DO TRABALHO E AÇÃO SOCIAL/SISTEMA NACIONAL DE EMPREGO (FGTAS/SINE-RS)

**PRESIDENTE:** José Heitor de Souza Gularte

**DIRETOR TÉCNICO:** Rodrigo Waltrick Ribas

**DIRETOR ADMINISTRATIVO:** Luiz Antônio Proença Fernandes

### DEPARTAMENTO INTERSINDICAL DE ESTATÍSTICA E ESTUDOS SÓCIO-ECONÔMICOS (DIEESE)

**PRESIDENTE:** Antônio de Souza

**DIRETOR TÉCNICO:** Clemente Ganz Lúcio

**COORDENADORA TÉCNICA DO SISTEMA PED:** Lúcia dos Santos Garcia

**SUPERVISOR REGIONAL:** Ricardo Franzói

### FUNDAÇÃO SISTEMA ESTADUAL DE ANÁLISE DE DADOS (SEADE)

**DIRETORA-EXECUTIVA:** Maria Helena Guimarães de Castro

**Apoio Financeiro:** **MINISTÉRIO DO TRABALHO E EMPREGO**

**MINISTRO:** Manoel Dias

## EQUIPE EXECUTORA

**Supervisão:** Dulce Helena Vergara (FEE) e Ana Paula Queiroz Sperotto (DIEESE).

**Estatístico Responsável:** Patrícia Klaser Biasoli (FEE).

**Pesquisa de Campo:** Estela Belíssimo Campos de Abreu (Coordenadora — FEE). **Auxiliares:** Aurora Célia V. Maciel, Silvio J. Ferreira (FEE). **Estagiários:** Amanda Zimmer Muller, Georgia Victória Casacurta de Castro, Paula Fank Garcia, Pedro Henrique Soares Zamboni e Suelen Szablyk (FEE). **Equipe de Aplicação:** **Auxiliares:** Ilaine Zimmermann, Jussára Lima do Nascimento (FEE) e Tales Schmitt Samuel (FGTAS/SINE-RS). **Equipe de Crítica:** **Técnicos:** Claudia Algayer da Rosa, Jaqueline Cristiane dos Santos, Michele Krieger Bohnert.

**Análise Socioeconômica e Estatística:** Raul Luís Assumpção Bastos (Coordenador — FEE). **Técnicos:** Alejandro Kuajara Arandia, André Luiz Leite Chaves, Bruna Kasprzak Borges, Miriam De Toni, Norma Hermínia Kreling, Rafael Bassegio Caumo, Romeu Luiz Knob, Walter Arno Pichler (FEE) e Letícia Herrmann (DIEESE). **Bolsista:** Daniel Bryk Silveira (FEE). **Controle de Qualidade - Auxiliares:** Londi Milke, Clotilde Rejane Meneghetti, Cloves Jesus Lopes Evangelista, Itamar Fraga de Britto e Valmir dos Santos Goulart (FEE).

**Estagiários:** Alex Torres, Carolina Silveira Costa, Grégori Heck Turra, Gustavo Pires Cabral, Juliana Oliveira, Lucas Alberto Rosa da Silva, Luciana Tubello Caldas e Mariana Carvalho Araujo Estaulb (FEE). **Revisão e editoração (FEE):** Susana Kerschner (revisão), Jadir Vieira Espinosa (diagramação).

**Conceitos e Metodologia:** Fundação Sistema Estadual de Análise de Dados  
Departamento Intersindical de Estatística e Estudos Sócio-Econômicos

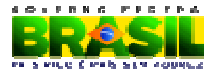
**Apoio:** FUNDAÇÃO DE AMPARO À PESQUISA DO ESTADO DO RIO GRANDE DO SUL (FAPERGS)

Secretaria de Planejamento,  
Gestão e Participação Cidadã

Secretaria do Trabalho e do  
Desenvolvimento Social



Ministério do  
Trabalho e Emprego



Toda correspondência para esta publicação deverá ser endereçada à:  
FUNDAÇÃO DE ECONOMIA E ESTATÍSTICA Siegfried Emanuel Heuser  
Duque de Caxias, 1691 — Fone: (51) 3216-9043 — Fax: (51) 3216-9134  
Caixa Postal: 2355 — 90010-283 — Porto Alegre-RS  
*E-mail:* [ped@fee.tche.br](mailto:ped@fee.tche.br)  
[www.fee.rs.gov.br](http://www.fee.rs.gov.br)