

**ANO 23**

**Nº 10**

**Outubro/14**

### Elevação da taxa de desemprego

As informações captadas pela Pesquisa de Emprego e Desemprego na Região Metropolitana de Porto Alegre (PED-RMPA) em outubro de 2014 mostram relativa estabilidade do nível ocupacional e elevação da taxa de desemprego. O rendimento médio real referente ao mês de setembro de 2014 apresentou redução para o total de ocupados e assalariados e aumento para os trabalhadores autônomos.

Tabela A

Estimativas do número de pessoas com 10 anos e mais, segundo a condição de atividade, e taxas de desemprego, total e por tipo, na RMPA — out./13, set./14 e out./14

CONDIÇÕES DE ATIVIDADE E TAXAS DE DESEMPREGO	ESTIMATIVAS (1 000 pessoas)			VARIACIONES			
	Out./13	Set./14	Out./14	Absoluta (1 000 pessoas)		Relativa (%)	
				Out./14 Set./14	Out./14 Out./13	Out./14 Set./14	Out./14 Out./13
<b>POPULAÇÃO EM IDADE ATIVA</b> .....	3.366	3.400	3.400	0	34	0,0	1,0
<b>População Economicamente Ativa</b> .....	1.885	1.839	1.850	11	-35	0,6	-1,9
Ocupados .....	1.770	1.729	1.730	1	-40	0,1	-2,3
Desempregados .....	115	110	120	10	5	9,1	4,3
Em desemprego aberto .....	100	98	105	7	5	7,1	5,0
Em desemprego oculto .....	(1)-	(1)-	(1)-	-	-	-	-
<b>Inativos com 10 anos e mais</b> .....	1.481	1.561	1.550	-11	69	-0,7	4,7
<b>TAXAS DE DESEMPREGO (%)</b>							
<b>Total</b> .....	6,1	6,0	6,5	-	-	8,3	6,6
Aberto .....	5,3	5,3	5,7	-	-	7,5	7,5
Oculto .....	(1)-	(1)-	(1)-	-	-	-	-

FONTE: PED-RMPA - Convênio FEE, FGTAS, PMPA, SEADE, DIEESE e apoio MTE/FAT.

(1) A amostra não comporta desagregação para essa categoria.

## Apresentação

---

A Pesquisa de Emprego e Desemprego na Região Metropolitana de Porto Alegre (PED-RMPA) tem por objetivo conhecer e acompanhar a situação do mercado de trabalho regional através de levantamentos sistemáticos, com periodicidade mensal, de dados sobre emprego, desemprego e rendimentos da População Economicamente Ativa (PEA).

A Pesquisa tem como unidade amostral o domicílio da área urbana dos municípios que compõem a RMPA, coletando informações sobre seus moradores e realizando entrevistas individuais com as pessoas de 10 anos e mais de idade.

As informações, provenientes de uma amostra de cerca de 7.500 domicílios, são divulgadas mensalmente e resultam em médias móveis trimestrais dos dados coletados, compondo uma série mensal, que teve início no mês de junho de 1992.

A PED-RMPA foi implantada pela Fundação de Economia e Estatística (FEE), órgão vinculado à Secretaria de Planejamento, Gestão e Participação Cidadã do Estado do Rio Grande do Sul, com o apoio financeiro da Fundação de Amparo à Pesquisa do Estado do Rio Grande do Sul (FAPERGS). A Pesquisa é executada mediante convênio entre a FEE, a Fundação Gaúcha do Trabalho e Ação Social/Sistema Nacional de Emprego (FGTAS/Sine-RS), a Fundação Sistema Estadual de Análise de Dados (Fundação SEADE-SP) e o Departamento Intersindical de Estatística e Estudos Sócio-Econômicos (DIEESE). Com a interveniência do Sine-RS, o Ministério do Trabalho e Emprego (MTE) colabora no financiamento das pesquisas, conforme Resolução nº 55 do Conselho Deliberativo do Fundo de Amparo do Trabalho (Codefat), de 04 de janeiro de 1994. A partir do ano 2000, o convênio conta também com o apoio da Prefeitura Municipal de Porto Alegre (PMPA).

A PED-RMPA utiliza metodologia desenvolvida pelo DIEESE e pela Fundação SEADE-SP, já aplicada em pesquisas idênticas nas Regiões Metropolitanas de São Paulo (desde 1985), Brasília (desde 1991), Belo Horizonte (desde 1995), Salvador (desde 1997) e Recife (desde 1997). Em termos conceituais e metodológicos, a PED diferencia-se de outras pesquisas dessa natureza por ampliar o conceito de desemprego e por torná-lo mais adequado à realidade de países como o Brasil, onde a inserção da população ativa no mercado de trabalho é marcada por uma grande heterogeneidade. Assim sendo, a PED possibilita captar formas de desemprego que são comuns e importantes no mercado de trabalho brasileiro, tais como o desemprego oculto pelo trabalho precário e pelo desalento, permitindo, com isso, avaliações mais fidedignas da situação de trabalho e de vida da classe trabalhadora.

Informe PED: Pesquisa de Emprego e Desemprego na Região Metropolitana de Porto Alegre/FEE; FGTAS/SINE-RS; DIEESE; SEADE-SP; FAT. — v. 1, n.1 (jun. 1992)- . — Porto Alegre: FEE, 1992- . —

Mensal

ISSN 1983-7593

Convênio: FEE; FGTAS/SINE-RS; DIEESE; SEADE-SP; FAT.

1. Trabalho – Porto Alegre, Região Metropolitana de (RS). 2. Emprego – Porto Alegre, Região Metropolitana de (RS). I. Fundação de Economia Estatística Siegfried Emanuel Heuser. II. Fundação Sistema Estadual de Análise de Dados (SP). III. DIEESE. IV. Fundação Gaúcha do Trabalho e Ação Social. V. Sistema Nacional de Emprego (RS). VI. Fundo de Amparo ao Trabalhador

CDU 331.4 (816.501)

CIP: Ivete Lopes Figueiró  
CRB – 10/509

## Análise dos dados

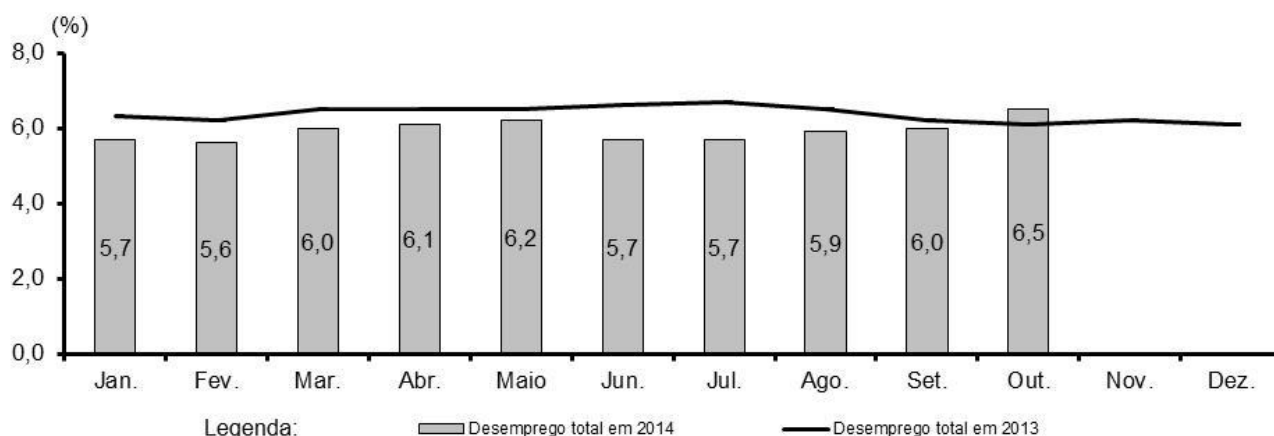
### Comportamento do mês

**1** - Conforme os dados da PED-RMPA, a **taxa de desemprego total** apresentou elevação em outubro, passando de 6,0% da População Economicamente Ativa (PEA) em setembro para os atuais 6,5% (Gráfico A). A taxa de desemprego aberto elevou-se de 5,3% para 5,7% da PEA nessa mesma base comparativa.

**2** - O número total de desempregados em outubro foi estimado em 120 mil pessoas, com acréscimo de 10 mil indivíduos em relação ao mês anterior. Esse resultado ocorreu devido ao ingresso de 11 mil pessoas no mercado de trabalho, concomitantemente à relativa estabilidade do nível ocupacional (mais 1 mil pessoas) — Tabela A. A **taxa de participação**, no período, passou de 54,1% para 54,4%.

Gráfico A

Taxa de desemprego na RMPA — jan./13-out./14



FONTE: PED-RMPA - Convênio FEE, FGTS, PMPA, SEADE, DIEESE e apoio MTE/FAT.

NOTA: A taxa de desemprego total é composta pela soma das taxas de desemprego aberto e oculto.

**3** - Em outubro, o **nível ocupacional** na RMPA apresentou relativa estabilidade, tendo sido estimado em 1.730 mil indivíduos. Com referência aos principais **setores de atividade econômica** analisados, constataram-se crescimento do nível ocupacional no **comércio, reparação de veículos automotores e motocicletas** (mais 10 mil ocupados, ou 2,9%) e na **construção** (mais 9 mil ocupados, ou 7,9%); relativa estabilidade nos **serviços** (mais 1 mil ocupados, ou 0,1%); e redução na **indústria de transformação** (menos 18 mil ocupados, ou -5,9%) — Tabela B e Tabela 5.

Tabela B

Estimativas do número de ocupados, segundo os setores de atividade, na RMPA — out./13, set./14 e out./14

SETORES DE ATIVIDADE	ESTIMATIVAS (1 000 pessoas)			VARIAÇÕES			
	Out./13	Set./14	Out./14	Absoluta (1 000 pessoas)		Relativa (%)	
				Out./14 Set./14	Out./14 Out./13	Out./14 Set./14	Out./14 Out./13
<b>TOTAL</b> (1) .....	1.770	1.729	1.730	1	-40	0,1	-2,3
Indústria de transformação (2) .....	310	307	289	-18	-21	-5,9	-6,8
Construção (3) .....	115	114	123	9	8	7,9	7,0
Comércio; reparação de veículos automotores e motocicletas (4) .....	355	342	352	10	-3	2,9	-0,8
Serviços (5) .....	972	948	949	1	-23	0,1	-2,4

FONTE: PED-RMPA - Convênio FEE, FGTAS, PMPA, SEADE, DIEESE e apoio MTE/FAT.

NOTA: 1. A captação da CNAE 2.0 domiciliar na PED iniciou-se em nov./10; ver **Nota técnica nº 1**.2. Estimativas atualizadas em set./12; ver **Nota técnica nº 2**.

(1) Inclui as seguintes seções da CNAE 2.0 domiciliar: agricultura, pecuária, produção florestal, pesca e aquicultura (Seção A); indústrias extrativas (Seção B); eletricidade e gás (Seção D); água, esgoto, atividades de gestão de resíduos e descontaminação (Seção E); organismos internacionais e outras instituições extraterritoriais (Seção U); atividades maldefinidas (Seção V). (2) Seção C da CNAE 2.0 domiciliar. (3) Seção F da CNAE 2.0 domiciliar. (4) Seção G da CNAE 2.0 domiciliar. (5) Seções H a T da CNAE 2.0 domiciliar.

**4 - Segundo a posição na ocupação**, houve aumento do **emprego assalariado** (0,8%, mais 10 mil empregos). No âmbito do **setor privado**, ocorreu elevação no assalariamento **com carteira assinada** (0,9%, mais 8 mil empregos) e no **sem carteira assinada** (8,5%, mais 8 mil empregos). O **setor público** apresentou retração do emprego (-2,9%, menos 6 mil pessoas). Ocorreram acréscimos do nível ocupacional para os **empregados domésticos** (3,5%, mais 3 mil indivíduos) e para o agregado **demais posições** — inclui empregadores, donos de negócio familiar, trabalhadores familiares sem remuneração, profissionais liberais, etc. (1,8%, mais 3 mil ocupados), enquanto, para os trabalhadores **autônomos**, houve redução (-5,8%, menos 15 mil ocupados) — Tabela C.

Tabela C

Estimativas do número de ocupados, segundo a posição na ocupação, na RMPA — out./13, set./14 e out./14

POSIÇÃO NA OCUPAÇÃO	ESTIMATIVAS (1 000 pessoas)			VARIAÇÕES			
	Out./13	Set./14	Out./14	Absoluta (1 000 pessoas)		Relativa (%)	
				Out./14 Set./14	Out./14 Out./13	Out./14 Set./14	Out./14 Out./13
<b>TOTAL</b> .....	1.770	1.729	1.730	1	-40	0,1	-2,3
<b>Total de assalariados</b> (1) .....	1.264	1.217	1.227	10	-37	0,8	-2,9
Setor privado .....	1.049	1.006	1.022	16	-27	1,6	-2,6
Com carteira assinada .....	935	912	920	8	-15	0,9	-1,6
Sem carteira assinada .....	114	94	102	8	-12	8,5	-10,5
Setor público .....	215	210	204	-6	-11	-2,9	-5,1
<b>Autônomos</b> .....	243	259	244	-15	1	-5,8	0,4
<b>Empregados domésticos</b> .....	93	85	88	3	-5	3,5	-5,4
<b>Demais posições</b> (2) .....	170	168	171	3	1	1,8	0,6

FONTE: PED-RMPA - Convênio FEE, FGTAS, PMPA, SEADE, DIEESE e apoio MTE/FAT.

(1) Inclui os que não informaram o segmento em que trabalham. (2) Incluem empregadores, donos de negócio familiar, trabalhadores familiares sem remuneração, profissionais universitários autônomos e outras posições ocupacionais.

**5 - Em setembro, o rendimento médio real** do total de ocupados apresentou redução de 1,0%, e o dos assalariados, de 0,8%, enquanto o dos trabalhadores autônomos teve aumento de 3,0%. Em termos monetários, esses rendimentos passaram a corresponder a R\$ 1.821, R\$ 1.777 e a R\$ 1.739 respectivamente (Tabela D).

Tabela D

Rendimento médio real dos ocupados, dos assalariados, segundo as categorias selecionadas, e dos trabalhadores autônomos na RMPA — set./13, ago./14 e set./14

CATEGORIAS SELECIONADAS	RENDIMENTOS (R\$)			VARIAÇÕES (%)	
	Set./13	Ago./14	Set./14	Set./14 Ago./14	Set./14 Set./13
<b>TOTAL DE OCUPADOS</b> (1) .....	1.834	1.839	1.821	-1,0	-0,7
<b>Total de assalariados</b> (2) .....	1.818	1.791	1.777	-0,8	-2,3
Setor privado .....	1.592	1.581	1.572	-0,6	-1,3
Indústria de transformação (3) .....	1.730	1.671	1.701	1,8	-1,7
Comércio; reparação de veículos automotores e motocicletas (4) .....	1.383	1.370	1.332	-2,8	-3,7
Serviços (5) .....	1.633	1.613	1.594	-1,2	-2,4
Com carteira assinada .....	1.644	1.625	1.615	-0,6	-1,8
Sem carteira assinada .....	1.158	1.172	1.193	1,8	3,0
Setor público (6) .....	3.074	2.928	2.947	0,6	-4,1
<b>Trabalhadores autônomos</b> .....	1.668	1.689	1.739	3,0	4,3

FONTE: PED-RMPA - Convênio FEE, FGTAS, PMPA, SEADE, DIEESE e apoio MTE/FAT.

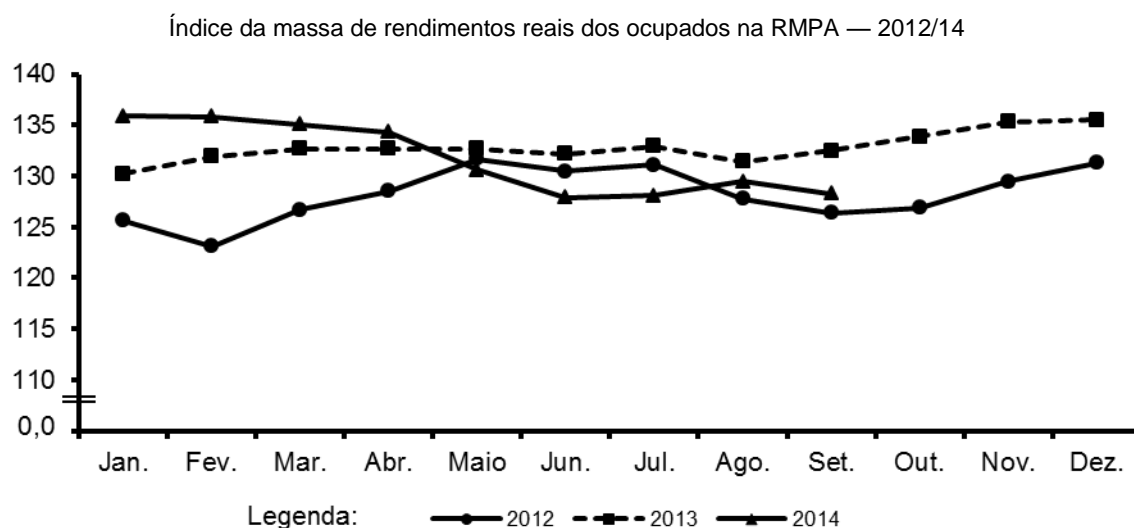
NOTA: 1. A captação da CNAE 2.0 domiciliar na PED iniciou-se em nov./10; ver **Nota técnica nº 1**.

2. O inflator utilizado foi o IPC-IEPE; valores em reais de set./14.

(1) Inclui empregadores, donos de negócio familiar, trabalhadores familiares sem remuneração, profissionais liberais e outras posições ocupacionais. (2) Exclui os empregados domésticos e inclui aqueles que não sabem a que setor pertence a empresa em que trabalham. (3) Seção C da CNAE 2.0 domiciliar. (4) Seção G da CNAE 2.0 domiciliar. (5) Seções H a S da CNAE 2.0 domiciliar e excluem os serviços domésticos (6) Inclui os estatutários e os celetistas que trabalham em instituições públicas (Governos Municipal, Estadual, Federal, empresa de economia mista, autarquia, fundação, etc.).

**6** - Em setembro, a **massa de rendimentos reais** registrou redução para os ocupados (-0,9%) e para os assalariados (-1,1%). Em ambos os casos, o comportamento da massa de rendimentos deveu-se à diminuição do rendimento médio real e do salário médio real, uma vez que os níveis de ocupação e de emprego apresentaram pequena oscilação positiva (Gráfico B e Tabela 12).

Gráfico B



FONTE: PED-RMPA - Convênio FEE, FGTAS, PMPA, SEADE, DIEESE e apoio MTE/FAT.

NOTA: 1. O inflator utilizado foi o IPC-IEPE; os dados têm como base a média de 2000 = 100.

2. Os ocupados incluem aqueles que não tiveram remuneração no mês e excluem os trabalhadores familiares sem remuneração salarial.

## Comportamento em 12 meses

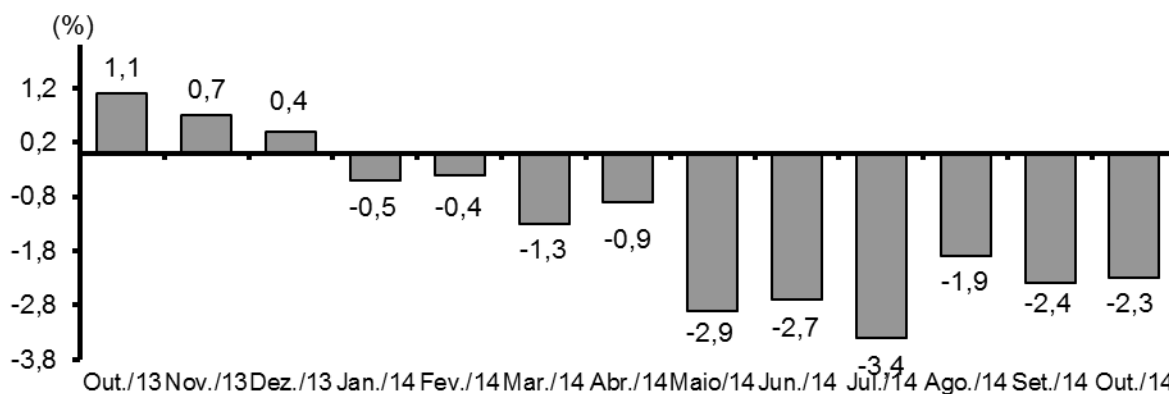
**7** - Entre outubro de 2013 e outubro de 2014, a **taxa de desemprego total** na RMPA elevou-se de 6,1% para 6,5% da PEA. Assinale-se que esse foi o primeiro mês de 2014 em que a taxa de desemprego total situou-se acima da do mesmo mês do ano anterior. No mesmo período, a **taxa de desemprego aberto** aumentou de 5,3% para 5,7%.

**8** - Na comparação anual, o contingente de desempregados apresentou elevação de 5 mil pessoas. Tal resultado deveu-se à retração da ocupação (-40 mil), número superior ao de pessoas que saíram da PEA (-35 mil). A taxa de participação, por seu turno, recuou de 56,0% para 54,4% no mesmo período.

**9** - Nos últimos 12 meses, observou-se decréscimo de 2,3% no nível ocupacional (Gráfico C). Setorialmente, houve diminuição do nível de ocupação nos **serviços**, com menos 23 mil ocupados (-2,4%), na **indústria de transformação**, com menos 21 mil ocupados (-6,8%), e em **comércio; reparação de veículos automotores e motocicletas**, com menos 3 mil ocupados (-0,8%). Já na **construção**, houve elevação do nível ocupacional, com o acréscimo de 8 mil pessoas (7,0%).

Gráfico C

Variação anual do nível de ocupação na RMPA — out./13- out./14



FONTE: PED-RMPA - Convênio FEE, FGTAS, PMPA, SEADE, DIEESE e apoio MTE/FAT.

NOTA: Variação relativa em relação ao mesmo mês do ano anterior.

**10** - De acordo com a **posição na ocupação**, na comparação anual, a diminuição do contingente de ocupados deveu-se, principalmente, ao **emprego assalariado**, o qual teve uma redução de 2,9% (menos 37 mil empregos). Nesse caso, houve diminuição tanto no **setor privado com carteira assinada** (menos 15 mil empregos, ou -1,6%) quanto no **sem carteira** (menos 12 mil, ou -10,5%). No que se refere ao **setor público**, ocorreu retração do nível de emprego (menos 11 mil pessoas, ou -5,1%). Igualmente, registrou-se redução entre os **empregados domésticos** (menos 5 mil ocupados, ou -5,4%). Já **os autônomos** apresentaram relativa estabilidade (mais 1 mil ocupados, ou 0,4%), bem como o agregado **demais posições** (mais 1 mil, ou 0,6%).

**11** - Entre setembro de 2013 e setembro de 2014, o **rendimento médio real** apresentou **redução** para os ocupados (-0,7%) e para os assalariados (-2,3%) e elevação para os autônomos (4,3%).

**12** - A **massa de rendimentos reais** retraiu-se, no mesmo período, em 3,2% para os ocupados e em 5,9% para os assalariados. Em ambos os casos, esse resultado deveu-se à diminuição do rendimento médio e do nível de ocupação.

Tabela 1

Estimativas da população total, da População Economicamente Ativa e dos inativos maiores de 10 anos, taxa de participação e taxa de desemprego total na RMPA — 1998/2014

PERÍODOS E VARIAÇÕES	POPULAÇÃO ECONOMICAMENTE ATIVA						INATIVOS MAIORES DE 10 ANOS		TAXAS (%)		POPULAÇÃO TOTAL (1)
	Total		Ocupados		Desempregados		Números Absolutos (2)	Índi- ces (3)	Participação PEA/PIA	Desemprego Total (DES/PEA)	
	Números absolutos (2)	Índi- ces (3)	Números absolutos (2)	Índi- ces (3)	Números absolutos (2)	Índi- ces (3)					
Out./98	1611	93,6	1339	93,2	272	95,1	1186	98,6	57,6	16,9	3 374
Out./99	1704	99,0	1368	95,3	336	117,5	1169	97,2	59,3	19,7	3 441
Out./00	1732	100,6	1450	101,0	282	98,6	1209	100,5	58,9	16,3	3 506
Out./01	1716	99,7	1453	101,2	263	92,0	1242	103,2	58,0	15,3	3 535
Out./02	1721	99,9	1461	101,7	260	90,9	1272	105,7	57,5	15,1	3 558
Out./03	1747	101,5	1438	100,1	309	108,0	1260	104,7	58,1	17,7	3 581
Out./04	1774	103,0	1511	105,2	263	92,0	1280	106,4	58,1	14,8	3 605
Out./05	1780	103,4	1517	105,6	263	92,0	1321	109,8	57,4	14,8	3 627
Out./06	1801	104,6	1545	107,6	256	89,5	1337	111,1	57,4	14,2	3 649
Out./07	1821	105,7	1595	111,1	226	79,0	1357	112,8	57,3	12,4	3 669
Out./08	1907	110,7	1705	118,7	202	70,6	1293	107,5	59,6	10,6	3 687
Out./09	1880	109,2	1684	117,3	196	68,5	1384	115,0	57,6	10,4	3 706
Out./10	1898	110,2	1742	121,3	156	54,5	1374	114,2	58,0	8,2	3 727
Out./11	1904	110,6	1769	123,2	135	47,2	1425	118,5	57,2	7,1	3 749
Out./12	1882	109,3	1750	121,9	132	46,2	1467	121,9	56,2	7,0	3 771
2013											
Out.	1885	109,5	1770	123,3	115	40,2	1481	123,1	56,0	6,1	3 792
Nov.	1893	109,9	1776	123,7	117	40,9	1481	123,1	56,1	6,2	3 793
Dez.	1900	110,3	1784	124,2	116	40,6	1474	122,5	56,3	6,1	3 795
2014											
Jan.	1891	109,8	1783	124,2	108	37,8	1492	124,0	55,9	5,7	3 797
Fev.	1893	109,9	1787	124,4	106	37,1	1494	124,2	55,9	5,6	3 798
Mar.	1873	108,8	1761	122,6	112	39,2	1514	125,9	55,3	6,0	3 800
Abr.	1875	108,9	1761	122,6	114	39,9	1515	125,9	55,3	6,1	3 801
Mai	1844	107,1	1730	120,5	114	39,9	1546	128,5	54,4	6,2	3 803
Jun.	1832	106,4	1728	120,3	104	36,4	1566	130,2	53,9	5,7	3 805
Jul.	1818	105,6	1714	119,4	104	36,4	1580	131,3	53,5	5,7	3 806
Ago.	1832	106,4	1724	120,1	108	37,8	1567	130,3	53,9	5,9	3 808
Set.	1839	106,8	1729	120,4	110	38,5	1561	129,8	54,1	6,0	3 809
Out.	1850	107,4	1730	120,5	120	42,0	1550	128,8	54,4	6,5	3 811
<b>Δ% mensal</b>											
Out./14/set./14	0,6	-	0,1	-	9,1	-	-0,7	-	0,6	8,3	0,1
<b>Δ% no ano</b>											
Out./14/dez./13	-2,6	-	-3,0	-	3,4	-	5,2	-	-3,4	6,6	0,4
<b>Δ% anual</b>											
Out./14/out./13	-1,9	-	-2,3	-	4,3	-	4,7	-	-2,9	6,6	0,5

FONTE: PED-RMPA - Convênio FEE, FGTS, PMPA, SEADE, DIEESE e apoio MTE/FAT.

NOTA: Projeções populacionais atualizadas em set./12; ver **Nota técnica nº 2**.

(1) Estimativa em 1.000 pessoas, elaborada pelo Núcleo de Indicadores Sociais da FEE. (2) Estimativa em 1.000 pessoas. (3) Os índices têm como base a média de 2000 = 100.

Tabela 2

Taxas de desemprego, por tipo, na RMPA — 1998/2014

(%)

PERÍODOS E VARIÁÇÕES	TAXAS DE DESEMPREGO				
	Total	Aberto	Oculto		
			Total	Precário	Desalento
Out./98	16,9	11,9	5,0	3,5	1,5
Out./99	19,7	11,9	7,8	5,4	2,4
Out./00	16,3	10,0	6,3	4,0	2,3
Out./01	15,3	10,2	5,1	3,5	1,6
Out./02	15,1	10,1	5,0	3,5	1,5
Out./03	17,7	11,6	6,1	4,0	2,1
Out./04	14,8	10,1	4,7	3,5	1,2
Out./05	14,8	10,7	4,1	2,9	1,2
Out./06	14,2	10,5	3,7	2,6	1,1
Out./07	12,4	9,5	2,9	2,1	0,8
Out./08	10,6	7,9	2,7	1,9	(1)-
Out./09	10,4	8,1	2,3	1,6	(1)-
Out./10	8,2	6,8	1,4	1,1	(1)-
Out./11	7,1	5,9	1,2	(1)-	(1)-
Out./12	7,0	6,2	(1)-	(1)-	(1)-
2013					
Out.	6,1	5,3	(1)-	(1)-	(1)-
Nov.	6,2	5,3	(1)-	(1)-	(1)-
Dez.	6,1	5,1	(1)-	(1)-	(1)-
2014					
Jan.	5,7	4,8	(1)-	(1)-	(1)-
Fev.	5,6	4,8	(1)-	(1)-	(1)-
Mar.	6,0	5,3	(1)-	(1)-	(1)-
Abr.	6,1	5,4	(1)-	(1)-	(1)-
Mai	6,2	5,5	(1)-	(1)-	(1)-
Jun.	5,7	5,0	(1)-	(1)-	(1)-
Jul.	5,7	5,0	(1)-	(1)-	(1)-
Ago.	5,9	5,2	(1)-	(1)-	(1)-
Set.	6,0	5,3	(1)-	(1)-	(1)-
Out.	6,5	5,7	(1)-	(1)-	(1)-
<b>Δ% mensal</b>					
Out./14/set./14	8,3	7,5	-	-	-
<b>Δ% no ano</b>					
Out./14/dez./13	6,6	11,8	-	-	-
<b>Δ% anual</b>					
Out./14/out./13	6,6	7,5	-	-	-

FONTE: PED-RMPA - Convênio FEE, FGTS, PMPA, SEADE, DIEESE e apoio MTE/FAT.

(1) A amostra não comporta desagregação para essa categoria.



Tabela 3

Taxas de desemprego, por atributos pessoais, na RMPA — 1998/2014

(%)

PERÍODOS E VARIÁÇÕES	TOTAL	ATRIBUTOS PESSOAIS											
		Sexo		Faixa Etária						Posição no Domicílio		Raça/Cor	
		Homens	Mulheres	10 a 15 anos	16 a 24 anos	25 a 39 anos	40 a 49 anos	50 a 59 anos	60 anos e mais	Chefes	Demais membros	Negros	Não negros
Out./98	16,9	14,3	20,3	(1)-	28,1	14,0	10,6	(1)-	(1)-	10,1	22,8	21,2	16,3
Out./99	19,7	17,3	22,7	(1)-	32,6	16,2	12,9	(1)-	(1)-	12,4	25,7	29,4	18,3
Out./00	16,3	13,6	19,8	(1)-	28,6	12,9	10,1	(1)-	(1)-	9,3	22,3	25,0	15,2
Out./01	15,3	12,4	18,9	(1)-	28,3	12,1	9,7	(1)-	(1)-	9,1	20,7	22,8	14,2
Out./02	15,1	13,8	16,7	(1)-	26,9	13,0	9,7	(1)-	(1)-	9,3	20,1	22,9	14,1
Out./03	17,7	14,7	21,3	(1)-	31,3	14,8	11,8	(1)-	(1)-	10,7	23,2	27,3	16,4
Out./04	14,8	12,1	18,0	(1)-	26,3	13,2	9,3	(1)-	(1)-	8,6	19,9	23,2	13,9
Out./05	14,8	12,6	17,5	(1)-	26,4	12,8	10,4	(1)-	(1)-	9,9	18,8	20,4	14,0
Out./06	14,2	11,9	16,9	(1)-	27,5	12,6	8,5	(1)-	(1)-	8,1	19,3	19,7	13,5
Out./07	12,4	9,6	15,6	(1)-	23,8	11,8	6,9	(1)-	(1)-	6,5	17,3	17,5	11,5
Out./08	10,6	8,1	13,4	(1)-	21,0	9,1	7,3	(1)-	(1)-	6,2	14,3	17,8	9,5
Out./09	10,4	9,0	12,2	(1)-	21,4	9,6	7,0	(1)-	(1)-	6,6	13,8	14,0	9,8
Out./10	8,2	6,8	9,8	(1)-	16,4	7,4	5,9	(1)-	(1)-	4,5	11,4	12,5	7,6
Out./11	7,1	5,9	8,4	(1)-	14,7	6,6	(1)-	(1)-	(1)-	4,2	9,6	11,2	6,5
Out./12	7,0	6,3	7,8	(1)-	16,2	6,6	(1)-	(1)-	(1)-	4,2	9,5	11,6	6,4
2013													
Out.	6,1	5,5	6,9	(1)-	14,6	5,3	(1)-	(1)-	(1)-	3,5	8,5	(1)-	5,6
Nov.	6,2	5,5	7,0	(1)-	14,8	5,2	(1)-	(1)-	(1)-	3,7	8,5	(1)-	5,7
Dez.	6,1	5,5	6,7	(1)-	14,1	5,3	(1)-	(1)-	(1)-	3,6	8,3	(1)-	5,8
2014													
Jan.	5,7	5,0	6,5	(1)-	13,1	4,9	(1)-	(1)-	(1)-	3,3	7,9	(1)-	5,5
Fev.	5,6	5,0	6,4	(1)-	13,1	5,3	(1)-	(1)-	(1)-	3,0	8,0	(1)-	5,3
Mar.	6,0	5,6	6,6	(1)-	14,0	5,9	(1)-	(1)-	(1)-	3,1	8,7	(1)-	5,5
Abr.	6,1	5,6	6,7	(1)-	14,1	6,0	(1)-	(1)-	(1)-	3,2	8,8	(1)-	5,8
Mai	6,2	5,7	6,8	(1)-	14,6	5,9	(1)-	(1)-	(1)-	3,4	8,8	(1)-	5,9
Jun.	5,7	5,1	6,4	(1)-	14,2	4,9	(1)-	(1)-	(1)-	3,1	8,2	(1)-	5,6
Jul.	5,7	5,4	6,2	(1)-	14,5	4,9	(1)-	(1)-	(1)-	3,5	7,9	(1)-	5,4
Ago.	5,9	5,2	6,7	(1)-	15,0	5,3	(1)-	(1)-	(1)-	3,6	8,1	(1)-	5,6
Set.	6,0	5,1	7,0	(1)-	14,0	5,9	(1)-	(1)-	(1)-	3,6	8,2	(1)-	5,6
Out.	6,5	5,5	7,6	(1)-	15,8	6,3	(1)-	(1)-	(1)-	3,4	9,2	(1)-	5,8
<b>Δ% mensal</b>													
Out./14/set./14	8,3	7,8	8,6	-	12,9	6,8	-	-	-	-5,6	12,2	-	3,6
<b>Δ% no ano</b>													
Out./14/dez./13	6,6	0,0	13,4	-	12,1	18,9	-	-	-	-5,6	10,8	-	0,0
<b>Δ% anual</b>													
Out./14/out./13	6,6	0,0	10,1	-	8,2	18,9	-	-	-	-2,9	8,2	-	3,6

FONTE: PED-RMPA - Convênio FEE, FGTAS, PMPA, SEADE, DIEESE e apoio MTE/FAT.

(1) A amostra não comporta desagregação para essa categoria.

Tabela 4

Distribuição dos desempregados, por atributos pessoais, na RMPA — 1998/2014

(%)

PERÍODOS	TOTAL	ATRIBUTOS PESSOAIS											
		Sexo		Faixa Etária						Posição no Domicílio		Raça/Cor	
		Homens	Mulheres	10 a 15 anos	16 a 24 anos	25 a 39 anos	40 a 49 anos	50 a 59 anos	60 anos e mais	Chefes	Demais membros	Negros	Não negros
Out./98	100,0	47,8	52,2	(1)-	39,9	34,5	13,0	5,9	(1)-	27,9	72,1	15,4	84,6
Out./99	100,0	48,5	51,5	(1)-	39,1	31,8	14,4	6,5	(1)-	28,2	71,8	19,1	80,9
Out./00	100,0	46,4	53,6	(1)-	42,2	30,0	13,6	6,7	(1)-	26,1	73,9	17,7	82,3
Out./01	100,0	44,7	55,3	(1)-	44,7	30,0	14,5	(1)-	(1)-	27,5	72,5	18,7	81,3
Out./02	100,0	49,7	50,3	(1)-	42,8	33,0	14,4	(1)-	(1)-	28,6	71,4	16,4	83,6
Out./03	100,0	46,0	54,0	(1)-	43,2	30,9	15,1	6,7	(1)-	26,9	73,1	18,6	81,4
Out./04	100,0	44,5	55,5	(1)-	42,9	33,0	14,4	6,6	(1)-	26,0	74,0	15,7	84,3
Out./05	100,0	46,1	53,9	(1)-	43,5	31,9	15,5	6,8	(1)-	30,0	70,0	16,6	83,4
Out./06	100,0	46,1	53,9	(1)-	43,7	33,8	13,6	(1)-	(1)-	26,2	73,8	16,2	83,8
Out./07	100,0	42,2	57,8	(1)-	43,2	35,0	13,1	(1)-	(1)-	24,4	75,6	20,5	79,5
Out./08	100,0	40,0	60,0	(1)-	42,1	32,2	15,6	(1)-	(1)-	26,7	73,3	22,6	77,4
Out./09	100,0	46,2	53,8	(1)-	40,7	34,7	15,7	(1)-	(1)-	29,5	70,5	19,5	80,5
Out./10	100,0	45,0	55,0	(1)-	38,7	34,5	16,4	(1)-	(1)-	25,9	74,1	19,1	80,9
Out./11	100,0	44,4	55,6	(1)-	39,8	35,8	(1)-	(1)-	(1)-	27,7	72,3	18,8	81,2
Out./12	100,0	48,0	52,0	(1)-	43,8	35,0	(1)-	(1)-	(1)-	28,3	71,7	19,9	80,1
2013													
Out.	100,0	48,0	52,0	(1)-	42,7	33,2	(1)-	(1)-	(1)-	27,2	72,8	(1)-	80,0
Nov.	100,0	47,4	52,6	(1)-	42,7	31,8	(1)-	(1)-	(1)-	28,3	71,7	(1)-	80,2
Dez.	100,0	48,9	51,1	(1)-	41,1	33,2	(1)-	(1)-	(1)-	28,2	71,8	(1)-	82,9
2014													
Jan.	100,0	47,8	52,2	(1)-	40,5	32,9	(1)-	(1)-	(1)-	27,1	72,9	(1)-	84,6
Fev.	100,0	48,0	52,0	(1)-	40,7	35,5	(1)-	(1)-	(1)-	25,5	74,5	(1)-	82,5
Mar.	100,0	50,2	49,8	(1)-	40,4	37,2	(1)-	(1)-	(1)-	24,7	75,3	(1)-	79,8
Abr.	100,0	49,6	50,4	(1)-	40,9	37,4	(1)-	(1)-	(1)-	25,2	74,8	(1)-	82,2
Mai	100,0	49,7	50,3	(1)-	40,9	36,6	(1)-	(1)-	(1)-	26,3	73,7	(1)-	83,7
Jun.	100,0	48,0	52,0	(1)-	43,1	32,6	(1)-	(1)-	(1)-	26,0	74,0	(1)-	85,9
Jul.	100,0	50,4	49,6	(1)-	43,3	32,6	(1)-	(1)-	(1)-	29,3	70,7	(1)-	83,2
Ago.	100,0	47,5	52,5	(1)-	42,4	33,7	(1)-	(1)-	(1)-	29,1	70,9	(1)-	83,7
Set.	100,0	46,6	53,4	(1)-	39,2	38,2	(1)-	(1)-	(1)-	29,4	70,6	(1)-	83,7
Out.	100,0	45,8	54,2	(1)-	41,8	37,6	(1)-	(1)-	(1)-	25,7	74,3	(1)-	79,0

FONTE: PED-RMPA - Convênio FEE, FGTAS, PMPA, SEADE, DIEESE e apoio MTE/FAT.

(1) A amostra não comporta desagregação para essa categoria.

Tabela 5

Estimativas e índices do nível de ocupação, por setores de atividade econômica, na RMPA — 1998/2014

PERÍODOS E VARIÁÇÕES	SETORES									
	TOTAL (1)		Indústria de Transformação (2)		Construção (3)		Comércio; Reparação de Veículos Automotores e Motocicletas (4)		Serviços (5)	
	Números Absolutos (6)	Índices (7)	Números absolutos (6)	Índices (7)	Números absolutos (6)	Índices (7)	Números absolutos (6)	Índices (7)	Números absolutos (6)	Índices (7)
Out./98	1339	76,2	-	-	-	-	-	-	-	-
Out./99	1368	77,8	-	-	-	-	-	-	-	-
Out./00	1450	82,5	-	-	-	-	-	-	-	-
Out./01	1453	82,7	-	-	-	-	-	-	-	-
Out./02	1461	83,1	-	-	-	-	-	-	-	-
Out./03	1438	81,8	-	-	-	-	-	-	-	-
Out./04	1511	85,9	-	-	-	-	-	-	-	-
Out./05	1517	86,3	-	-	-	-	-	-	-	-
Out./06	1545	87,9	-	-	-	-	-	-	-	-
Out./07	1595	90,7	-	-	-	-	-	-	-	-
Out./08	1705	97,0	-	-	-	-	-	-	-	-
Out./09	1684	95,8	-	-	-	-	-	-	-	-
Out./10	1742	99,1	-	-	-	-	-	-	-	-
Out./11	1769	100,6	311	101,3	117	95,1	352	101,1	969	101,1
Out./12	1750	99,5	301	98,0	115	93,5	345	99,1	974	101,7
2013										
Out.	1770	100,7	310	101,0	115	93,5	355	102,0	972	101,5
Nov.	1776	101,0	311	101,3	110	89,4	356	102,3	974	101,7
Dez.	1784	101,5	309	100,7	116	94,3	357	102,6	977	102,0
2014										
Jan.	1783	101,4	299	97,4	127	103,3	353	101,4	978	102,1
Fev.	1787	101,6	308	100,3	133	108,1	350	100,6	975	101,8
Mar.	1761	100,2	296	96,4	131	106,5	346	99,4	967	100,9
Abr.	1761	100,2	302	98,4	125	101,6	357	102,6	954	99,6
Mai	1730	98,4	287	93,5	120	97,6	345	99,1	958	100,0
Jun.	1728	98,3	285	92,8	121	98,4	340	97,7	964	100,6
Jul.	174	97,5	288	93,8	115	93,5	330	94,8	962	100,4
Ago.	1724	98,1	292	95,1	116	94,3	336	96,6	961	100,3
Set.	1729	98,4	307	100,0	114	92,7	342	98,3	948	99,0
Out.	1730	98,4	289	94,1	123	100,0	352	101,1	949	99,1
<b>Δ% mensal</b>										
Out./14/set./14	0,1	-	-5,9	-	7,9	-	2,9	-	0,1	-
<b>Δ% no ano</b>										
Out./14/dez./13	-3,0	-	-6,5	-	6,0	-	-14	-	-2,9	-
<b>Δ% anual</b>										
Out./14/out./13	-2,3	-	-6,8	-	7,0	-	-0,8	-	-2,4	-

FONTE: PED-RMPA - Convênio FEE, FGTAS, PMPA, SEADE, DIEESE e apoio MTE/FAT.

NOTA: 1. A captação da CNAE 2.0 domiciliar na PED iniciou-se em nov./10; ver **Nota técnica nº 1**.2. Estimativas atualizadas em set./12; ver **Nota técnica nº 2**.

(1) Inclui as seguintes seções da CNAE 2.0 domiciliar: agricultura, pecuária, produção florestal, pesca e aquicultura (Seção A); indústrias extrativas (Seção B); eletricidade e gás (Seção D); água, esgoto, atividades de gestão de resíduos e descontaminação (Seção E); organismos internacionais e outras instituições extraterritoriais (Seção U); atividades maldefinidas (Seção V). (2) Seção C da CNAE 2.0 domiciliar. (3) Seção F da CNAE 2.0 domiciliar. (4) Seção G da CNAE 2.0 domiciliar. (5) Seções H a T da CNAE 2.0 domiciliar. (6) Em 1.000 pessoas. (7) Os índices têm como base a média de 2011 = 100.

Tabela 6

Estimativas e índices do nível de ocupação, por posição na ocupação, na RMPA — 1998/2014

PERÍODOS E VARIAÇÕES	ASSALARIADOS (2)															
	TOTAL (1)		Setor Privado								Setor Público (3)		AUTÔNOMOS		EMPREGADOS DOMÉSTICOS	
	Total		Total				Com carteira assinada				Sem carteira assinada					
	Números Absolutos (4)	Índices (5)	Números absolutos (4)	Índices (5)	Números absolutos (4)	Índices (5)	Números absolutos (4)	Índices (5)	Números absolutos (4)	Índices (5)	Números absolutos (4)	Índices (5)	Números Absolutos (4)	Índices (5)	Números Absolutos (4)	Índices (5)
Out./98	1339	93,2	852	94,9	684	94,0	587	98,2	97	74,6	168	98,8	233	87,6	108	100,0
Out./99	1368	95,3	851	94,8	690	94,8	562	94,0	128	98,5	161	94,7	256	96,2	108	100,0
Out./00	1450	101,0	907	101,0	739	101,5	603	100,8	136	104,6	168	98,8	270	101,5	113	104,6
Out./01	1453	101,2	932	103,8	761	104,5	622	104,0	139	106,9	171	100,6	268	100,8	105	97,2
Out./02	1461	101,7	946	105,3	763	104,8	622	104,0	141	108,5	182	107,1	259	97,4	102	94,4
Out./03	1438	100,1	926	103,1	745	102,3	619	103,5	126	96,9	181	106,5	269	101,1	106	98,1
Out./04	1511	105,2	993	110,6	807	110,9	654	109,4	153	117,7	186	109,4	272	102,3	105	97,2
Out./05	1517	105,6	1036	115,4	853	117,2	716	119,7	137	105,4	182	107,1	248	93,2	98	90,7
Out./06	1545	107,6	1036	115,4	839	115,2	697	116,6	142	109,2	197	115,9	261	98,1	106	98,1
Out./07	1595	111,1	1074	119,6	893	122,7	741	123,9	152	116,9	181	106,5	258	97,0	108	100,0
Out./08	1705	118,7	1169	130,2	946	129,9	778	130,1	168	129,2	223	131,2	255	95,9	97	89,8
Out./09	1684	117,3	1153	128,4	931	127,9	785	131,3	146	112,3	222	130,6	260	97,7	100	92,6
Out./10	1742	121,3	1218	135,6	1003	137,8	862	144,1	141	108,5	215	126,5	259	97,4	87	80,6
Out./11	1769	123,2	1263	140,6	1057	145,2	919	153,7	138	106,2	205	120,6	242	91,0	103	95,4
Out./12	1750	121,9	1230	137,0	1017	139,7	885	148,0	132	101,5	213	125,3	250	94,0	96	88,9
2013																
Out.	1770	123,3	1264	140,8	1049	144,1	935	156,4	114	87,7	215	126,5	243	91,4	93	86,1
Nov.	1776	123,7	1271	141,5	1046	143,7	932	155,9	114	87,7	225	132,4	242	91,0	88	81,5
Dez.	1784	124,2	1277	142,2	1055	144,9	943	157,7	112	86,2	221	130,0	245	92,1	87	80,6
2014																
Jan.	1783	124,2	1271	141,5	1048	144,0	943	157,7	105	80,8	222	130,6	250	94,0	83	76,9
Fev.	1787	124,4	1262	140,5	1045	143,5	946	158,2	99	76,2	217	127,6	256	96,2	87	80,6
Mar.	1761	122,6	1248	139,0	1036	142,3	938	156,9	98	75,4	212	124,7	248	93,2	87	80,6
Abr.	1761	122,6	1254	139,6	1040	142,9	933	156,0	107	82,3	214	125,9	246	92,5	84	77,8
Mai	1730	120,5	1244	138,5	1025	140,8	917	153,3	108	83,1	219	128,8	234	88,0	80	74,1
Jun.	1728	120,3	1243	138,4	1016	139,6	907	151,7	109	83,8	227	133,5	233	87,6	84	77,8
Jul.	1714	119,4	1223	136,2	1001	137,5	907	151,7	94	72,3	222	130,6	241	90,6	87	80,6
Ago.	1724	120,1	1216	135,4	1002	137,6	905	151,3	97	74,6	213	125,3	251	94,4	90	83,3
Set.	1729	120,4	1217	135,5	1006	138,2	912	152,5	94	72,3	210	123,5	259	97,4	85	78,7
Out.	1730	120,5	1227	136,6	1022	140,4	920	153,8	102	78,5	204	120,0	244	91,7	88	81,5
<b>Δ% mensal</b>																
Out./14/set./14	0,1	-	0,8	-	1,6	-	0,9	-	8,5	-	-2,9	-	-5,8	-	3,5	-
<b>Δ% no ano</b>																
Out./14/dez./13	-3,0	-	-3,9	-	-3,1	-	-2,4	-	-8,9	-	-7,7	-	-0,4	-	1,1	-
<b>Δ% anual</b>																
Out./14/out./13	-2,3	-	-2,9	-	-2,6	-	-1,6	-	-10,5	-	-5,1	-	0,4	-	-5,4	-

FONTE: PED-RMPA - Convênio FEE, FGTS, PMPA, SEADE, DIEESE e apoio MTE/FAT.

NOTA: Estimativas atualizadas em set./12; ver **Nota técnica nº 2**.

(1) Inclui empregadores, donos de negócio familiar, trabalhadores familiares sem remuneração, profissionais liberais e outras posições ocupacionais.  
 (2) Excluem os empregados domésticos e incluem aqueles que não sabem a que setor pertence a empresa em que trabalham. (3) Inclui os estatutários e os celetistas que trabalham em instituições públicas (Governos Municipal, Estadual, Federal, empresa de economia mista, autarquia, fundação, etc.). (4) Em 1.000 pessoas. (5) Os índices têm como base a média de 2000 = 100.

Tabela 7

Índices do nível de ocupação, por ramos de atividade, na RMPA — 1998/2014

PERÍODOS E VARIAÇÕES	TOTAL (1)	RAMOS DE ATIVIDADE									
		Indústria de Transformação (2)	Construção (3)	Comércio; Reparação de Veículos Automotores e Motocicletas (4)	Total (5)	Transporte, armazena- gem e Correio (6)	Informação e comunicação; atividades financeiras, de seguros e serviços relacionados; atividades profissionais científicas e técnicas (7)	Atividades administra- tivas e serviços complemen- tares (8)	Administra- ção pública, defesa e segurança social; educação, saúde humana e serviços sociais (9)	Alojamento e alimentação; outras atividades de serviços; artes, cultura, esporte e recreação (10)	Serviços domésticos (11)
Out./98	76,2	-	-	-	-	-	-	-	-	-	111,3
Out./99	77,8	-	-	-	-	-	-	-	-	-	111,3
Out./00	82,5	-	-	-	-	-	-	-	-	-	116,5
Out./01	82,7	-	-	-	-	-	-	-	-	-	108,2
Out./02	83,1	-	-	-	-	-	-	-	-	-	105,2
Out./03	81,8	-	-	-	-	-	-	-	-	-	109,3
Out./04	85,9	-	-	-	-	-	-	-	-	-	108,2
Out./05	86,3	-	-	-	-	-	-	-	-	-	101,0
Out./06	87,9	-	-	-	-	-	-	-	-	-	109,3
Out./07	90,7	-	-	-	-	-	-	-	-	-	111,3
Out./08	97,0	-	-	-	-	-	-	-	-	-	100,0
Out./09	95,8	-	-	-	-	-	-	-	-	-	103,1
Out./10	99,1	-	-	-	-	-	-	-	-	-	89,7
Out./11	100,6	101,3	95,1	101,1	101,1	99,0	96,4	101,0	104,3	100,0	106,2
Out./12	99,5	98,0	93,5	99,1	101,7	108,2	96,4	99,0	102,6	105,3	99,0
2013											
Out.	100,7	101,0	93,5	102,0	101,5	101,0	100,6	101,0	103,9	102,3	95,9
Nov.	101,0	101,3	89,4	102,3	101,7	101,0	100,0	99,0	104,9	105,8	90,7
Dez.	101,5	100,7	94,3	102,6	102,0	96,9	107,8	100,0	103,0	105,3	89,7
2014											
Jan.	101,4	97,4	103,3	101,4	102,1	102,0	107,2	101,9	102,6	105,3	85,6
Fev.	101,6	100,3	108,1	100,6	101,8	104,1	108,4	108,6	98,4	102,9	89,7
Mar.	100,2	96,4	106,5	99,4	100,9	114,3	95,8	108,6	99,7	101,8	89,7
Abr.	100,2	98,4	101,6	102,6	99,6	108,2	94,0	104,8	100,3	101,8	86,6
Mai	98,4	93,5	97,6	99,1	100,0	99,0	101,2	97,1	102,6	105,3	82,5
Jun.	98,3	92,8	98,4	97,7	100,6	95,9	104,2	98,1	104,9	103,5	86,6
Jul.	97,5	93,8	93,5	94,8	100,4	100,0	103,0	96,2	101,3	104,7	89,7
Ago.	98,1	95,1	94,3	96,6	100,3	101,0	98,8	100,0	102,3	101,2	92,8
Set.	98,4	100,0	92,7	98,3	99,0	104,1	93,4	100,0	100,0	101,8	87,6
Out.	98,4	94,1	100,0	101,1	99,1	99,0	97,0	101,9	100,3	100,6	90,7
<b>Δ% mensal</b>											
Out./14/set./14	0,0	-5,9	7,9	2,8	0,1	-4,9	3,9	1,9	0,3	-1,2	3,5
<b>Δ% no ano</b>											
Out./14/dez./13	-3,1	-6,6	6,0	-1,5	-2,8	2,2	-10,0	1,9	-2,6	-4,5	1,1
<b>Δ% anual</b>											
Out./14/out./13	-2,3	-6,8	7,0	-0,9	-2,4	-2,0	-3,6	0,9	-3,5	-1,7	-5,4

FONTE: PED-RMPA - Convênio FEE, FGTAS, PMPA, SEADE, DIEESE e apoio MTE/FAT.

NOTA: 1. A captação da CNAE 2.0 domiciliar na PED iniciou-se em nov./10; ver **Nota técnica nº 1**.

2. Os índices têm como base a média de 2011 = 100.

3. As variações aqui apresentadas podem diferir ligeiramente daquelas da Tabela 5, uma vez que são calculadas com base nos índices e não nas estimativas de totais.

(1) Inclui as seguintes seções da CNAE 2.0 domiciliar: agricultura, pecuária, produção florestal, pesca e aquicultura (Seção A); indústrias extrativas (Seção B); eletricidade e gás (Seção D); água, esgoto, atividades de gestão de resíduos e descontaminação (Seção E); organismos internacionais e outras instituições extraterritoriais (Seção U); atividades maldefinidas (Seção V). (2) Seção C da CNAE 2.0 domiciliar. (3) Seção F da CNAE 2.0 domiciliar. (4) Seção G da CNAE 2.0 domiciliar. (5) Incluem atividades imobiliárias (Seção L da CNAE 2.0 domiciliar). (6) Seção H da CNAE 2.0 domiciliar. (7) Seções J, K, M da CNAE 2.0 domiciliar. (8) Seção N da CNAE 2.0 domiciliar. (9) Seções O, P, Q da CNAE 2.0 domiciliar. (10) Seções I, S, R da CNAE 2.0 domiciliar. (11) Seção T da CNAE 2.0 domiciliar.

Tabela 8

Distribuição dos ocupados, por atributos pessoais, na RMPA — 1998/2014

(%)

PERÍODOS	TOTAL	ATRIBUTOS PESSOAIS											
		Sexo		Faixa Etária						Posição no Domicílio		Raça/Cor	
		Homens	Mulheres	10 a 15 anos	16 a 24 anos	25 a 39 anos	40 a 49 anos	50 a 59 anos	60 anos e mais	Chefes	Demais membros	Negros	Não negros
Out./98	100,0	58,3	41,7	12	20,7	43,0	22,3	9,8	3,0	50,3	49,7	11,6	88,4
Out./99	100,0	57,0	43,0	(1)-	19,9	40,5	23,9	10,9	3,9	49,0	51,0	11,3	88,7
Out./00	100,0	57,7	42,3	(1)-	20,6	39,6	23,6	11,6	3,7	49,5	50,5	10,4	89,6
Out./01	100,0	57,1	42,9	(1)-	20,5	39,4	24,4	11,7	3,4	49,7	50,3	11,4	88,6
Out./02	100,0	55,3	44,7	(1)-	20,7	39,3	23,9	12,2	3,5	49,5	50,5	9,8	90,2
Out./03	100,0	57,1	42,9	(1)-	20,4	38,2	24,1	13,1	3,6	48,2	51,8	10,6	89,4
Out./04	100,0	56,1	43,9	(1)-	20,9	37,8	24,4	12,9	3,5	48,3	51,7	9,0	91,0
Out./05	100,0	55,7	44,3	(1)-	21,1	38,0	23,3	13,6	3,6	47,5	52,5	11,2	88,8
Out./06	100,0	56,2	43,8	(1)-	19,0	38,9	24,4	13,8	3,7	49,0	51,0	10,9	89,1
Out./07	100,0	56,0	44,0	(1)-	19,5	36,9	24,8	14,2	4,3	49,1	50,9	13,7	86,3
Out./08	100,0	54,0	46,0	(1)-	18,7	38,3	23,4	14,8	4,4	48,1	51,9	12,4	87,6
Out./09	100,0	54,8	45,2	(1)-	17,4	37,9	24,3	15,8	4,3	48,5	51,5	13,9	86,1
Out./10	100,0	54,7	45,3	(1)-	17,7	38,7	23,2	15,8	4,5	48,7	51,3	12,0	88,0
Out./11	100,0	54,1	45,9	(1)-	17,6	38,3	22,4	16,1	5,4	48,2	51,8	11,4	88,6
Out./12	100,0	53,7	46,3	(1)-	17,0	37,4	23,5	16,6	5,3	48,6	51,4	11,4	88,6
2013													
Out.	100,0	54,1	45,9	(1)-	16,3	38,4	21,7	18,1	5,4	49,3	50,7	11,9	88,1
Nov.	100,0	53,6	46,4	(1)-	16,2	38,4	22,0	17,8	5,4	49,2	50,8	12,2	87,8
Dez.	100,0	53,8	46,2	(1)-	16,3	38,2	22,3	17,8	5,3	48,9	51,1	12,2	87,8
2014													
Jan.	100,0	54,5	45,5	(1)-	16,2	38,5	22,1	17,4	5,6	48,5	51,5	11,9	88,1
Fev.	100,0	54,8	45,2	(1)-	16,2	38,1	22,2	17,8	5,5	49,0	51,0	12,1	87,9
Mar.	100,0	54,6	45,4	(1)-	15,9	38,1	22,8	17,3	5,6	49,4	50,6	12,9	87,1
Abr.	100,0	54,3	45,7	(1)-	16,1	37,8	22,7	17,5	5,7	49,5	50,5	13,1	86,9
Mai	100,0	54,1	45,9	(1)-	15,9	38,3	22,8	16,8	6,0	49,7	50,3	12,1	87,9
Jun.	100,0	54,0	46,0	(1)-	15,7	37,9	22,4	17,3	6,5	49,6	50,4	11,7	88,3
Jul.	100,0	54,2	45,8	(1)-	15,6	38,2	22,4	17,5	6,3	49,5	50,5	11,0	89,0
Ago.	100,0	54,1	45,9	(1)-	15,1	38,2	22,4	18,0	6,2	49,5	50,5	11,2	88,8
Set.	100,0	54,8	45,2	(1)-	15,3	38,5	22,6	17,9	5,6	49,7	50,3	11,2	88,8
Out.	100,0	54,3	45,7	(1)-	15,3	38,6	22,8	17,3	5,8	49,6	50,4	12,3	87,7

FONTE: PED-RMPA - Convênio FEE, FGTAS, PMPA, SEADE, DIEESE e apoio MTE/FAT.

(1) A amostra não comporta desagregação para essa categoria.

Tabela 9

Rendimento médio real dos ocupados, dos assalariados e dos autônomos no trabalho principal, na RMPA — 1998/2014

PERÍODOS E VARIAÇÕES	RENDIMENTO MÉDIO REAL					
	Ocupados (1)		Assalariados (2)		Autônomos	
	Valores absolutos (3)	Índices (4)	Valores absolutos (3)	Índices (4)	Valores absolutos (3)	Índices (4)
Set./98	1802	103,7	1770	102,9	1597	107,8
Set./99	1752	100,8	1769	102,8	1468	99,1
Set./00	1753	100,9	1730	100,6	1492	100,7
Set./01	1693	97,4	1709	99,4	1405	94,9
Set./02	1719	98,9	1696	98,6	1408	95,1
Set./03	1539	88,6	1591	92,5	1140	77,0
Set./04	1476	84,9	1527	88,8	1213	81,9
Set./05	1596	91,8	1623	94,4	1219	82,3
Set./06	1556	89,5	1599	93,0	1269	85,7
Set./07	1578	90,8	1587	92,3	1331	89,9
Set./08	1667	95,9	1673	97,3	1352	91,3
Set./09	1684	96,9	1679	97,6	1415	95,5
Set./10	1771	101,9	1747	101,6	1495	100,9
Set./11	1776	102,2	1751	101,8	1486	100,3
Set./12	1758	101,2	1723	100,2	1667	102,6
2013						
Set.	1834	105,5	1818	105,7	1668	102,6
Out.	1854	106,7	1829	106,3	1671	102,8
Nov.	1863	107,2	1831	106,5	1691	104,2
Dez.	1858	106,9	1813	105,4	1706	105,2
2014						
Jan.	1864	107,2	1822	105,9	1680	103,4
Fev.	1863	107,2	1824	106,0	1759	108,8
Mar.	1885	108,5	1857	108,0	1678	103,3
Abr.	1873	107,8	1852	107,7	1689	104,0
Mai	1852	106,6	1825	106,1	1646	101,1
Jun.	1811	104,2	1770	102,9	1640	100,7
Jul.	1830	105,3	1783	103,7	1653	101,6
Ago.	1839	105,8	1791	104,1	1689	104,0
Set.	1821	104,8	1777	103,3	1739	107,4
<b>Δ% mensal</b>						
Set./14/ago./14	-1,0	-	-0,8	-	3,0	-
<b>Δ% no ano</b>						
Set./14/dez./13	-2,0	-	-2,0	-	1,9	-
<b>Δ% anual</b>						
Set./14/set./13	-0,7	-	-2,3	-	4,3	-

FONTE: PED-RMPA - Convênio FEE, FGTAS, PMPA, SEADE, DIEESE e apoio MTE/FAT.

(1) Excluem os assalariados e os empregados domésticos assalariados que não tiveram remuneração no mês, os trabalhadores familiares sem remuneração salarial e os trabalhadores que ganharam exclusivamente em espécie ou benefício. (2) Excluem os assalariados que não tiveram remuneração no mês. (3) O inflator utilizado foi o IPC-IEPE; valores em reais de set./14. (4) Os índices têm como base a média de 2000 = 100.

Tabela 10

Rendimento real máximo e mínimo dos ocupados e dos assalariados no trabalho principal, na RMPA — 1998/2014

PERÍODOS E VARIACIONES	RENDIMENTO REAL									
	Ocupados (1)					Assalariados (2)				
	Limite máximo dos 10% mais pobres	Limite máximo dos 25% mais pobres	Limite máximo dos 50% mais pobres	Limite mínimo dos 25% mais ricos	Limite mínimo dos 10% mais ricos	Limite máximo dos 10% mais pobres	Limite máximo dos 25% mais pobres	Limite máximo dos 50% mais pobres	Limite mínimo dos 25% mais ricos	Limite mínimo dos 10% mais ricos
Set./98	479	744	1170	2 086	3 879	595	803	1209	2 008	3 370
Set./99	384	687	1 111	2 024	3 956	565	759	1 171	1 996	3 579
Set./00	417	684	1 083	1 992	3 812	546	779	1 114	1 992	3 634
Set./01	471	702	1 073	1 951	3 657	590	738	1 130	1 951	3 444
Set./02	445	667	1 110	1 958	3 780	556	719	1 112	1 854	3 411
Set./03	455	643	948	1 716	3 286	556	707	986	1 725	3 286
Set./04	462	669	952	1 687	3 078	545	710	1 042	1 734	2 959
Set./05	507	677	1 015	1 691	3 383	594	761	1 015	1 748	3 241
Set./06	566	725	996	1 714	3 153	649	794	1 090	1 714	3 097
Set./07	577	747	1 054	1 739	3 115	624	779	1 090	1 713	3 115
Set./08	575	731	1 098	1 862	3 492	638	795	1 128	1 791	3 390
Set./09	639	801	1 100	1 823	3 354	687	825	1 100	1 787	3 138
Set./10	673	805	1 137	1 940	3 605	706	853	1 148	1 846	3 561
Set./11	677	865	1 235	1 906	3 706	735	865	1 235	1 894	3 547
Set./12	721	894	1 198	2 004	3 478	765	927	1 198	1 886	3 401
2013										
Set.	736	891	1 284	2 139	3 387	769	949	1 284	1 961	3 387
Out.	724	886	1 276	2 127	3 545	751	944	1 276	2 020	3 368
Nov.	727	899	1 269	2 115	3 703	765	939	1 269	2 010	3 456
Dez.	728	911	1 262	2 103	3 680	778	937	1 262	2 033	3 312
2014										
Jan.	739	923	1 288	2 089	3 656	804	933	1 254	2 019	3 292
Fev.	751	933	1 309	2 073	3 627	815	933	1 244	2 073	3 333
Mar.	761	931	1 331	2 054	3 593	818	934	1 266	2 054	3 420
Abr.	773	926	1 319	2 034	3 626	814	939	1 288	2 034	3 559
Mai	784	925	1 279	2 019	3 600	807	949	1 279	1 986	3 432
Jun.	781	915	1 240	2 010	3 585	804	935	1 240	1 977	3 251
Jul.	787	937	1 239	2 009	3 683	803	947	1 239	1 975	3 248
Ago.	787	940	1 271	2 008	3 681	803	937	1 238	1 974	3 346
Set.	802	956	1 287	2 006	3 511	802	953	1 237	1 939	3 343
<b>Δ% mensal</b>										
Set./14/ago./14	1,9	1,7	1,3	-0,1	-4,6	-0,1	1,7	-0,1	-1,8	-0,1
<b>Δ% no ano</b>										
Set./14/dez./13	10,2	4,9	2,0	-4,6	-4,6	3,1	1,7	-2,0	-4,6	0,9
<b>Δ% anual</b>										
Set./14/set./13	9,0	7,3	0,2	-6,2	3,7	4,3	0,4	-3,7	-1,1	-1,3

FONTE: PED-RMPA - Convênio FEE, FGTAS, PMPA, SEADE, DIEESE e apoio MTE/FAT.

NOTA: O inflator utilizado foi o IPC-IEPE; valores em reais de set./14.

(1) Excluem os assalariados e os empregados domésticos assalariados que não tiveram remuneração no mês, os trabalhadores familiares sem remuneração salarial e os trabalhadores que ganharam exclusivamente em espécie ou benefício. (2) Excluem os assalariados que não tiveram remuneração no mês.



Tabela 11

Rendimento médio real dos ocupados e dos assalariados no trabalho principal, na RMPA — 1998/2014

PERÍODOS E VARIAÇÕES	RENDIMENTO MÉDIO REAL											
	Ocupados (1)						Assalariados (2)					
	10% mais pobres	25% mais pobres	Entre 25% e 50% mais pobres	Entre 50% e 25% mais ricos	25% mais ricos	10% mais ricos	10% mais pobres	25% mais pobres	Entre 25% e 50% mais pobres	Entre 50% e 25% mais ricos	25% mais ricos	10% mais ricos
Set./98	335	515	935	1571	4 192	6 313	470	612	985	1575	3 905	5 883
Set./99	235	420	872	1497	4 217	6 466	426	567	954	1542	4 021	6 130
Set./00	282	452	861	1454	4 246	6 538	429	569	911	1464	3 981	6 102
Set./01	297	471	861	1420	4 021	6 251	467	592	918	1448	3 879	6 045
Set./02	319	480	856	1426	4 118	6 341	457	573	899	1413	3 902	6 021
Set./03	270	433	786	1261	3 682	5 751	444	552	837	1306	3 668	5 737
Set./04	299	458	799	1251	3 400	5 240	456	574	852	1288	3 396	5 211
Set./05	338	498	841	1315	3 735	5 793	487	602	891	1339	3 662	5 681
Set./06	359	528	872	1321	3 500	5 346	523	635	923	1354	3 486	5 327
Set./07	369	536	873	1326	3 581	5 506	526	640	918	1335	3 458	5 301
Set./08	382	551	893	1395	3 832	5 816	516	637	928	1388	3 743	5 727
Set./09	419	588	928	1389	3 831	5 947	562	676	956	1404	3 684	5 761
Set./10	483	644	974	1456	4 012	6 207	597	712	992	1426	3 856	6 009
Set./11	519	668	1009	1511	3 915	5 860	619	727	1028	1507	3 739	5 600
Set./12	545	701	1033	1530	3 768	5 532	643	763	1040	1501	3 586	5 281
2013												
Set.	548	711	1087	1610	3 924	5 910	650	776	1100	1566	3 827	5 805
Out.	543	705	1087	1620	4 001	6 006	647	771	1099	1576	3 868	5 823
Nov.	536	704	1082	1621	4 043	6 060	642	768	1092	1558	3 902	5 891
Dez.	541	712	1090	1648	3 982	5 921	645	771	1098	1569	3 813	5 715
2014												
Jan.	544	719	1097	1667	3 970	5 906	655	781	1101	1586	3 815	5 751
Fev.	571	738	1107	1680	3 925	5 800	663	788	1104	1593	3 808	5 685
Mar.	579	744	1111	1687	3 994	5 902	665	790	1107	1615	3 910	5 836
Abr.	582	747	1111	1679	3 952	5 789	672	793	1107	1605	3 897	5 804
Mai	585	748	1103	1653	3 900	5 754	683	800	1105	1593	3 798	5 661
Jun.	574	741	1085	1615	3 798	5 620	685	798	1091	1554	3 630	5 375
Jul.	584	748	1088	1624	3 859	5 752	683	799	1091	1560	3 677	5 485
Ago.	579	746	1094	1633	3 883	5 784	672	791	1090	1554	3 725	5 580
Set.	588	753	1101	1627	3 799	5 659	680	798	1094	1554	3 658	5 485
<b>Δ% mensal</b>												
Set./14/ago./14	1,6	0,9	0,6	-0,4	-2,2	-2,2	1,2	0,9	0,4	0,0	-1,8	-1,7
<b>Δ% no ano</b>												
Set./14/dez./13	8,7	5,8	1,0	-1,3	-4,6	-4,4	5,4	3,5	-0,4	-1,0	-4,1	-4,0
<b>Δ% anual</b>												
Set./14/set./13	7,3	5,9	1,3	1,1	-3,2	-4,2	4,6	2,8	-0,5	-0,8	-4,4	-5,5

FONTE: PED-RMPA - Convênio FEE, FGTAS, PMPA, SEADE, DIEESE e apoio MTE/FAT.

NOTA: O inflator utilizado foi o IPC-IEPE; valores em reais de set./14.

(1) Excluem os assalariados e os empregados domésticos assalariados que não tiveram remuneração no mês, os trabalhadores familiares sem remuneração salarial e os trabalhadores que ganharam exclusivamente em espécie ou benefício. (2) Excluem os assalariados que não tiveram remuneração no mês.

Tabela 12

Índices do emprego, do rendimento médio real e da massa de rendimentos reais dos ocupados e dos assalariados na RMPA — 1998/2014

PERÍODOS E VARIÁÇÕES	OCUPADOS (1)			ASSALARIADOS (2)		
	Emprego	Rendimento Médio Real	Massa de Rendimentos Reais	Emprego	Salário Médio Real	Massa Salarial Real
Set./98	94,3	104,4	98,4	95,0	104,0	98,8
Set./99	94,6	100,2	94,8	94,5	102,4	96,8
Set./00	101,0	100,5	101,5	100,8	100,2	101,0
Set./01	102,6	97,4	99,9	103,9	99,3	103,2
Set./02	102,4	99,1	101,4	105,7	98,9	104,5
Set./03	100,4	88,7	89,1	102,7	92,8	95,3
Set./04	106,5	84,6	90,1	111,9	88,3	98,8
Set./05	106,9	91,9	98,3	116,3	94,7	110,1
Set./06	106,2	89,7	95,2	113,0	93,4	105,6
Set./07	111,0	91,0	100,9	118,8	92,6	110,0
Set./08	119,2	96,1	114,7	128,3	97,7	125,4
Set./09	118,4	97,0	114,8	129,6	97,9	126,9
Set./10	122,4	101,9	124,6	135,2	101,7	137,4
Set./11	125,9	102,5	129,1	141,4	102,4	144,8
Set./12	124,8	101,3	126,4	140,0	100,4	140,6
2013						
Set.	125,1	106,0	132,5	141,0	106,4	150,0
Out.	124,9	107,2	133,9	140,8	107,2	150,9
Nov.	125,3	107,9	135,3	141,5	107,6	152,3
Dez.	125,8	107,6	135,5	142,2	106,6	151,6
2014						
Jan.	125,8	108,0	135,9	141,5	107,1	151,5
Fev.	126,0	107,8	135,8	140,5	106,9	150,3
Mar.	124,2	108,8	135,1	138,9	108,6	150,7
Abr.	124,2	108,1	134,3	139,6	108,3	151,3
Maio	121,9	107,1	130,6	138,4	106,9	148,0
Jun.	121,9	105,0	127,9	138,4	104,1	144,1
Jul.	120,8	106,1	128,1	136,2	104,8	142,7
Ago.	121,4	106,6	129,5	135,4	105,3	142,6
Set.	121,9	105,3	128,3	135,5	104,1	141,1
<b>Δ% mensal</b>						
Set./14/ago./14	0,4	-1,2	-0,9	0,1	-1,1	-1,1
<b>Δ% no ano</b>						
Set./14/dez./13	-3,1	-2,1	-5,3	-4,7	-2,3	-6,9
<b>Δ% anual</b>						
Set./14/set./13	-2,6	-0,7	-3,2	-3,9	-2,2	-5,9

FONTE: PED-RMPA - Convênio FEE, FGTAS, PMPA, SEADE, DIEESE e apoio MTE/FAT.

NOTA: 1. Os índices têm como base a média de 2000 = 100.

2. O inflator utilizado foi o IPC-IEPE.

(1) Incluem os ocupados que não tiveram remuneração no mês e excluem os trabalhadores familiares sem remuneração salarial e os trabalhadores que ganharam exclusivamente em espécie ou benefício. (2) Incluem os assalariados que não tiveram remuneração no mês.

Tabela 13

Rendimento médio real dos assalariados nos setores público e privado, por setores de atividade econômica e carteira de trabalho assinada e não assinada pelo atual empregador, na RMPA — 1998/2014

PERÍODOS E VARIÁÇÕES	TOTAL (1)	ASSALARIADOS DO SETOR PRIVADO					ASSALARIADOS DO SETOR PÚBLICO (2)	
		Total	Setor de Atividade			Carteira de Trabalho		
			Indústria de transformação (3)	Comércio; reparação de veículos e motocicletas (4)	Serviços (5)	Assinada	Não assinada	
Set./98	1770	1559	-	-	-	1643	1052	2 632
Set./99	1769	1545	-	-	-	1654	1028	2 736
Set./00	1730	1495	-	-	-	1604	978	2 771
Set./01	1709	1484	-	-	-	1572	1060	2 723
Set./02	1696	1428	-	-	-	1525	982	2 839
Set./03	1591	1326	-	-	-	1418	859	2 694
Set./04	1527	1310	-	-	-	1408	874	2 499
Set./05	1623	1391	-	-	-	1486	851	2 739
Set./06	1599	1373	-	-	-	1445	1001	2 626
Set./07	1587	1404	-	-	-	1487	977	2 531
Set./08	1673	1423	-	-	-	1499	1056	2 826
Set./09	1679	1446	-	-	-	1526	1017	2 761
Set./10	1747	1519	-	-	-	1580	1122	2 959
Set./11	1751	1517	1578	1372	1552	1567	1183	3 060
Set./12	1723	1504	1634	1290	1502	1551	1181	2 934
2013								
Set.	1818	1592	1730	1383	1633	1644	1158	3 074
Out.	1829	1587	1687	1402	1631	1645	1113	3 109
Nov.	1831	1589	1730	1421	1590	1652	1069	3 118
Dez.	1813	1578	1767	1431	1529	1635	1086	3 090
2014								
Jan.	1822	1605	1795	1396	1593	1660	1101	3 014
Fev.	1824	1604	1781	1403	1602	1640	1150	3 057
Mar.	1857	1609	1708	1388	1649	1646	1179	3 160
Abr.	1852	1594	1678	1412	1608	1624	1233	3 186
Mai	1825	1573	1621	1384	1591	1614	1242	3 122
Jun.	1770	1557	1605	1405	1571	1593	1228	2 901
Jul.	1783	1559	1619	1392	1581	1606	1163	3 027
Ago.	1791	1581	1671	1370	1613	1625	1172	2 928
Set.	1777	1572	1701	1332	1594	1615	1193	2 947
<b>Δ% mensal</b>								
Set./14/ago./14	-0,8	-0,6	18	-2,8	-1,2	-0,6	18	0,6
<b>Δ% no ano</b>								
Set./14/dez./13	-2,0	-0,4	-3,7	-6,9	4,3	-1,2	9,9	-4,6
<b>Δ% anual</b>								
Set./14/set./13	-2,3	-1,3	-1,7	-3,7	-2,4	-1,8	3,0	-4,1

FONTE: PED-RMPA - Convênio FEE, FGTAS, PMPA, SEADE, DIEESE e apoio MTE/FAT.

NOTA: 1. A captação da CNAE 2.0 domiciliar na PED iniciou-se em nov./10; ver **Nota técnica nº 1**.

2. O inflator utilizado foi o IPC-IEPE; valores em reais de set./14.

(1) Exclui os assalariados que não tiveram remuneração no mês e os empregados domésticos e inclui os estatutários e os celetistas que trabalham em instituições públicas (Governos Municipal, Estadual, Federal, empresa de economia mista, autarquia, fundação, etc.) e os que não sabem a que setor pertence a empresa em que trabalham. (2) Englobam empregados nos Governos Municipal, Estadual e Federal, nas empresas de economia mista, nas autarquias, etc. (3) Seção C da CNAE 2.0 domiciliar. (4) Seção G da CNAE 2.0 domiciliar. (5) Seções H a S da CNAE 2.0 domiciliar e excluem os serviços domésticos.

# Notas metodológicas

---

## 1 Principais conceitos

**PIA** - População em Idade Ativa - população com 10 anos e mais.

**PEA** - População Economicamente Ativa - parcela da PIA que está ocupada ou desempregada.

**Ocupados** - conjunto de pessoas que: (a) possuem trabalho remunerado exercido com regularidade; (b) possuem trabalho remunerado exercido de forma irregular e não procuram trabalho diferente do atual, excluindo aquelas que, não tendo procurado, exerceram algum trabalho de forma excepcional nos últimos sete dias; e (c) possuem trabalho não remunerado de ajuda em negócios de parentes, ou remunerado em espécie ou benefício, e não procuram trabalho.

**Desempregados** - conjunto de pessoas que se encontram em uma das situações a seguir:

- **desemprego aberto** - pessoas que procuraram trabalho de maneira efetiva nos 30 dias anteriores ao da entrevista e não exerceram nenhum trabalho nos últimos sete dias;
- **desemprego oculto pelo trabalho precário** - compreende as pessoas que procuraram efetivamente trabalho nos 30 dias anteriores ao dia da Pesquisa, ou nos últimos 12 meses, e que realizam, de forma irregular, algum trabalho remunerado, realizam algum trabalho não remunerado de ajuda em negócios de parentes, ou realizam algum trabalho recebendo exclusivamente em espécie ou benefício;
- **desemprego oculto pelo desalento e outros** - pessoas sem trabalho e que não o procuraram nos últimos 30 dias por desestímulo do mercado de trabalho, ou por circunstâncias fortuitas, mas apresentaram procura efetiva de trabalho nos últimos 12 meses.

**Inativos** (maiores de 10 anos) - parcela da PIA que não está ocupada, nem desempregada.

## 2 Principais indicadores

**Taxa global de participação** é a relação entre a População Economicamente Ativa e a População em Idade Ativa (PEA/PIA) e indica a proporção de pessoas com 10 anos e mais incorporada ao mercado de trabalho como ocupada ou desempregada.

**Taxa de desemprego total** é igual à relação desempregados/PEA e indica a proporção da PEA que se encontra na situação de desemprego aberto ou oculto.

**Taxa de ocupação** é igual à relação ocupados/PEA e indica a proporção da PEA que se encontra na situação de ocupados.

## Notas técnicas

---

### **Nº 1: Alteração dos indicadores de setor de atividade da PED na Região Metropolitana de Porto Alegre — jul./12**

Em novembro de 2010, a Pesquisa de Emprego e Desemprego iniciou a captação das informações referentes aos setores de atividade, considerando a Classificação Nacional de Atividades Econômicas (CNAE Domiciliar 2.0). A partir de então, realizou-se dupla codificação dos dados captados no campo: a primeira, utilizando a classificação de atividade econômica da PED, e, a segunda, a classificação da CNAE Domiciliar 2.0. Essa codificação em paralelo encerrou-se em maio de 2012, e, a partir de junho de 2012, foi adotada apenas a classificação derivada da CNAE Domiciliar 2.0.

Com isso, as séries contendo informações sobre setor de atividade que utilizavam a classificação anterior, divulgadas até maio de 2012, foram interrompidas, iniciando-se novas séries trimestrais segundo a classificação da CNAE Domiciliar 2.0, com dados a partir de janeiro de 2011. Como decorrência, também foram alteradas as séries respectivas com a evolução dos números-índices, os quais passam a ter como base a média de 2011. Todos os demais indicadores continuam com suas séries inalteradas.

### **Nº 2: Atualização dos valores absolutos das séries divulgadas pela PED na Região Metropolitana de Porto Alegre — set./12**

Com a divulgação dos dados definitivos do Censo Demográfico de 2010, pelo IBGE, a FEE ajustou as projeções populacionais realizadas anteriormente para a Região Metropolitana de Porto Alegre.

A PED RMPA altera suas séries em números absolutos, a partir de agosto de 2000, referentes à População Total, População em Idade Ativa, População Economicamente Ativa, Ocupados, Desempregados e Inativos com pelo menos dez anos.



ESTADO DO RIO GRANDE DO SUL

## **SECRETARIA DO PLANEJAMENTO, GESTÃO E PARTICIPAÇÃO CIDADÃ**

**SECRETÁRIO:** João Motta

### **FUNDAÇÃO DE ECONOMIA E ESTATÍSTICA Siegfried Emanuel Heuser (FEE)**

**CONSELHO DE PLANEJAMENTO:** Presidente: Adalmir A. Marquetti. Membros: André F. Nunes de Nunes, Angelino Gomes Soares Neto, Júlio César Ferraza, Fernando Ferrari Filho, Ricardo Franzói e Carlos Augusto Schlabit.

**CONSELHO CURADOR:** Luciano Feltrin, Olavo Cesar Dias Monteiro e Gérson Péricles Tavares Doyll.

**PRESIDENTE:** Adalmir Antonio Marquetti

**DIRETOR TÉCNICO:** André Luis Forti Scherer

**DIRETOR ADMINISTRATIVO:** Roberto Pereira da Rocha

### **SECRETARIA DO TRABALHO E DO DESENVOLVIMENTO SOCIAL**

**SECRETÁRIO:** Edson Borba

### **FUNDAÇÃO GAÚCHA DO TRABALHO E AÇÃO SOCIAL/SISTEMA NACIONAL DE EMPREGO (FGTAS/SINE-RS)**

**PRESIDENTE:** Rodrigo Waltrick Ribas

**DIRETOR TÉCNICO:** Leonardo Meira Andrade

**DIRETOR ADMINISTRATIVO:** Luiz Antônio Proença Fernandes

### **DEPARTAMENTO INTERSINDICAL DE ESTATÍSTICA E ESTUDOS SÓCIO-ECONÔMICOS (DIEESE)**

**PRESIDENTE:** Antônio de Souza

**DIRETOR TÉCNICO:** Clemente Ganz Lúcio

**COORDENADORA TÉCNICA DO SISTEMA PED:** Lúcia dos Santos Garcia

**SUPERVISOR REGIONAL:** Ricardo Franzói

### **FUNDAÇÃO SISTEMA ESTADUAL DE ANÁLISE DE DADOS (SEADE)**

**DIRETORA-EXECUTIVA:** Maria Helena Guimarães de Castro

### **Apoio Financeiro: MINISTÉRIO DO TRABALHO E EMPREGO**

**MINISTRO:** Manoel Dias

### **EQUIPE EXECUTORA**

**Supervisão:** Dulce Helena Vergara (FEE), Jaqueline Cristiane dos Santos (FGTAS) e Ana Paula Queiroz Sperotto (DIEESE).

**Estatístico Responsável:** Rafael Bassegio Caumo (FEE).

**Pesquisa de Campo:** Estela Belíssimo Campos de Abreu (Coordenadora — FEE). **Auxiliares:** Aurora Célia V. Maciel, Silvio J. Ferreira (FEE). **Estagiários:** Natane F. Hammarstron, Jéssica Pauli, William Marques Costa, Débora Camparra, Nicole Rodrigues, Francielle Oliveira, Carolline Vargas e Suelen Szablyk (FEE). **Equipe de Aplicação:** **Auxiliares:** Betina de Jesus Correa, Evandro R. Pires, Fabiano Fortes Liscano e Tales Schmitt Samuel (FGTAS). **Equipe de Crítica:** **Técnicos:** Claudia Algayer da Rosa, Juliano Florczak Almeida, Luciana Pêss e Michele Krieger Bohnert (FGTAS). **Análise Socioeconômica e Estatística:** Raul Luís Assumpção Bastos (Coordenador — FEE). **Técnicos:** André Luiz Leite Chaves, Bruna Kasprzak Borges, Míriam De Toni, Norma Hermínia Kreling, Patrícia Klaser Biasoli, Romeu Luiz Knob e Walter Arno Pichler (FEE). **Estagiária:** Vitória Maria Martini Wendt. **Bolsista:** Camila Lohmann Cauzzi (FAPERGS). **Controle de Qualidade** - Jussára Lima do Nascimento (Coordenadora — FEE). **Auxiliares:** Daniel Bueno, Londi Milke, Clotilde Rejane Meneghetti, Itamar Fraga de Britto, Valmir dos Santos Goulart (FEE) e Marlene P. Rosset (FGTAS). **Estagiários:** Carolina Silveira Costa, Grégori Heck Turra, Juliana Oliveira, Marcelo Fagundes, Priscila Primo Fenelon, Jeniffer Andrades Vargas, André da Silva Simões e Vladimir Cunha dos Santos (FEE). **Editoração:** Breno Camargo Serafini (revisão) (FEE).

**Conceitos e Metodologia:** Fundação Sistema Estadual de Análise de Dados  
Departamento Intersindical de Estatística e Estudos Sócio-Econômicos

**Apoio:** FUNDAÇÃO DE AMPARO À PESQUISA DO ESTADO DO RIO GRANDE DO SUL (FAPERGS)

Secretaria do Planejamento,  
Gestão e Participação Cidadã  
Secretaria do Trabalho e de  
Desenvolvimento Social



SEADE



Ministério do  
Trabalho e Emprego



**Toda correspondência para esta publicação deverá ser endereçada à:**  
FUNDAÇÃO DE ECONOMIA E ESTATÍSTICA Siegfried Emanuel Heuser  
Duque de Caxias, 1691 — Fone: (51) 3216-9043 — Fax: (51) 3216-9134  
Caixa Postal: 2355 — 90010-283 — Porto Alegre-RS  
*E-mail:* ped@fee.tche.br  
[www.fee.rs.gov.br](http://www.fee.rs.gov.br)